

INFORMACJA RZĄDU
NA TEMAT BILANSU KOSZTÓW I KORZYŚCI ZWIĄZANYCH Z CZŁONKOSTWEM
POLSKI W UNII EUROPEJSKIEJ OD 1 MAJA 2004 DO 1 MAJA 2006

Wstęp

W odpowiedzi na wniosek Wiceprzewodniczącego Klubu Parlamentarnego Ligi Polskich Rodzin Pana Marka Kotlinowskiego, skierowany do Marszałka Sejmu RP, w trybie art. 173 Regulaminu Sejmu RP, w sprawie wprowadzenia do porządku obrad Sejmu RP punktu *Informacji Rządu nt. bilansu kosztów i korzyści związanych z członkostwem Polski w Unii Europejskiej od 1 maja 2004 roku do 1 maja 2006 roku*, Rząd RP przedstawia niniejszy dokument. Informacja Rządu RP została przygotowana w oparciu o wkłady poszczególnych ministerstw sektorowych odpowiedzialnych za ocenę skutków członkostwa Polski w UE w podlegających ich kompetencji obszarach.

Zarówno zagadnienia poruszone w opracowaniu, jak i jego struktura odpowiada propozycji zawartej w ww. wniosku. W związku z powyższym w informacji zawarto analizę korzyści i kosztów przystąpienia Polski do Unii Europejskiej do dnia 1 maja 2006 roku w następujących obszarach: rozwój gospodarczy, rolnictwo i rozwój wsi, migracja ludności, rynek pracy, transfery z i do UE, edukacja, fundusze strukturalne, samorząd terytorialny, ochrona środowiska oraz realizacja unijnych regulacji prawnych. Ponadto do informacji dołączono materiał przygotowany przez Ministerstwo Kultury i Dziedzictwa Narodowego.

SPIS TREŚCI

1.	OGÓLNA SYTUACJA GOSPODARCZA	3
2.	ROLNICTWO I ROZWÓJ WSI.....	12
3.	RYNEK PRACY I MIGRACJE	19
4.	PRZEPIŁYWY FINANSOWE	22
5.	EDUKACJA I NAUKA.....	25
6.	FUNDUSZE STRUKTURALNE UE I SAMORZĄD TERYTORIALNY	28
7.	OCHRONA ŚRODOWISKA.....	34
8.	REALIZACJA UNIJNYCH REGULACJI PRAWNYCH	37
	ZAŁĄCZNIK NR 1 - MATERIAŁ MINISTERSTWA KULTURY I DZIEDZICTWA NARODOWEGO PT. „KORZYŚCI DLA SEKTORA KULTURY WYNIKAJĄCE Z CZŁONKOSTWA POLSKI W UE	39

1. OGÓLNA SYTUACJA GOSPODARCZA

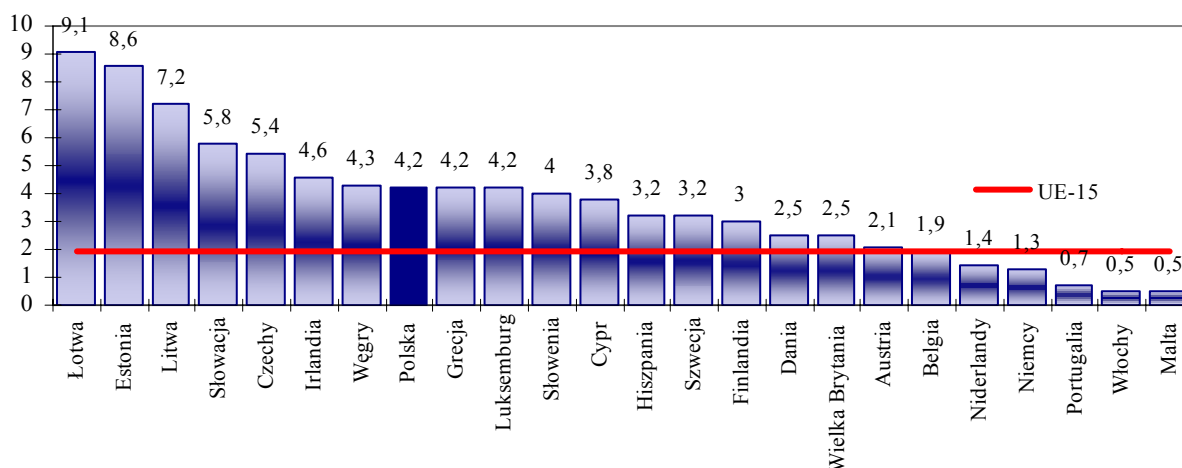
Makroekonomiczne skutki przystąpienia Polski do Unii Europejskiej powinny być poddane ocenie w dwóch wymiarach:

Po pierwsze, akcesja wywołała efekty krótkookresowe o charakterze szokowym i niepowtarzalnym w przyszłości, lecz jednocześnie wyraźnie widoczne w rezultatach polskiej gospodarki w latach 2004 i 2005. Po drugie, wejście do Unii Europejskiej powinno zapoczątkować szereg długofalowych przeobrażeń, których efekty nie mogły być, z natury rzeczy, wyraźnie widoczne w wynikach gospodarki polskiej w 2004 roku, a nawet rok później. Długookresowy wpływ przystąpienia Polski do Unii Europejskiej na tempo wzrostu gospodarczego, wzrost nakładów inwestycyjnych, czy wzrost wymiany handlowej, można będzie ocenić dopiero po kilku latach.

Wzrost gospodarczy

W latach 2004-2005 Polska osiągnęła dobre wyniki gospodarcze, zwłaszcza po uwzględnieniu dość niekorzystnych uwarunkowań w koniunkturze zewnętrznej oraz czynników ryzyka (wysokie ceny surowców i nośników energii). Spośród „starych” państw członkowskich w omawianym okresie tylko Irlandia zdołała uzyskać wyższe tempo wzrostu gospodarczego. Warto odnotować, że wzrost PKB Polski (4,2%) był ponad dwukrotnie wyższy od średniego tempa wzrostu obserwowanego w UE-15 (1,9%). Jednak tempo wzrostu gospodarczego większości pozostałych krajów naszego regionu, które przystąpiły do Unii Europejskiej w maju 2004 r. było wyższe od polskiego.

Wykres 1 Tempo wzrostu PKB w krajach UE [średnio w latach 2004-2005]



Źródło: Ministerstwo Gospodarki.

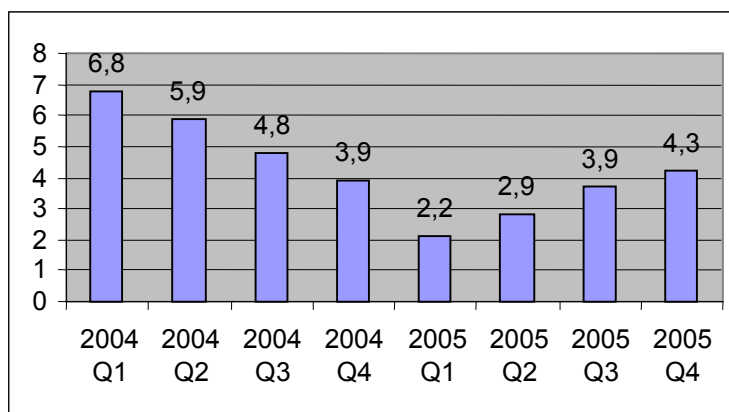
Należy jednak podkreślić, że o ile w krajach nadbałtyckich i w Słowacji to głównie popyt wewnętrzny generował tendencje rozwojowe, a na Węgrzech i w

Czechach – eksport, o tyle w Polsce i w Słowenii wzrost gospodarczy był bardziej zrównoważony. Kraje te charakteryzowały się najniższą – spośród nowych państw członkowskich regionu – inflacją oraz stosunkowo niskimi deficytami na rachunkach bieżących bilansów płatniczych.

W roku 2004 nastąpiło przyspieszenie tempa wzrostu gospodarczego - Polska uzyskując 5,3-procentowy wzrost PKB rozwijała się ponad dwukrotnie szybciej niż kraje UE-25. Szczególnie szybko rozwijały działalność przedsiębiorstwa przemysłu przetwórczego i placówki handlu detalicznego. Ponadto, dynamicznie rosły obroty handlowe z zagranicą. Konkurencja na Jednolitym Rynku stała się impulsem dla działań modernizacyjnych i prorozwojowych polskich firm oraz wymusiła dalszą redukcję kosztów ich funkcjonowania, czego efektem było osiągnięcie nienotowanych dotychczas wyników finansowych. Ożywiła się działalność inwestycyjna, a także wzrosło zaufanie i zainteresowanie inwestorów zagranicznych naszym krajem, skutkujące napływem kapitału, w tym także w formie inwestycji bezpośrednich.

W 2005 roku, po silnym ożywieniu gospodarczym w roku poprzednim, zwłaszcza w jego pierwszej połowie, tempo wzrostu PKB osłabło. Stosunkowo słabe wyniki pierwszych kwartałów 2005 roku spowodowały, że tempo wzrostu gospodarczego w całym ubiegłym roku uległo obniżeniu w stosunku do 2004 roku i wyniosło około 3,4% (taki wskaźnik podają prognozy oparte na wynikach kwartalnych). Tymczasem wzrost PKB w 2004 roku był najwyższy od 1997 roku i według danych GUS wyniósł realnie 5,4%. Wyniki za ostatni kwartał 2005 roku kształtują się lepiej niż w ostatnim kwartale 2004 roku, co jest dobrym punktem wyjścia dla roku obecnego i przyszłych.

Wykres 2 Wzrost PKB w % w stosunku do analogicznego kwartału roku poprzedniego; ceny stałe średnioroczne roku poprzedniego



Źródło: GUS.

Podsumowując, bardzo dobre wyniki 2004 roku zostały najprawdopodobniej wzmocnione jednorazowym przyspieszeniem związanym z akcesją. Przy ocenie wzrostu za 2005 rok należy więc wziąć pod uwagę występowanie tzw. „efektu bazy”, czyli wysokiego wyjściowego poziomu PKB w 2004 roku. Wciąż jednak Polska znajduje się w fazie wzrostowej cyklu koniunkturalnego¹.

¹ Na marginesie można dodać, że o dobrym stanie polskiej gospodarki świadczy także wzrost przyjazdów cudzoziemców do Polski, w szczególności z państw UE. Wzrosły także wpływy z turystyki przyjazdowej, a tym samym eksportu usług turystycznych.

Wymiana handlowa

Pierwsze dwa lata członkostwa Polski w Unii Europejskiej w zakresie wymiany handlowej przedstawiają się bardzo korzystnie dla Polski. W ciągu tych dwóch lat Polska zanotowała wysoką dynamikę handlu zagranicznego. Zarówno w roku 2004, jak i w kolejnym dynamika eksportu w widoczny sposób przewyższała tempo wzrostu importu. Szczególnie polskie artykuły rolno-spożywcze okazały się czynnikiem napędzającym polski eksport. Nie sprawdziły się zatem obawy dotyczące wzrostu deficytu handlowego oraz „zalania” Polski towarami rolno-spożywczymi z krajów „starej” Unii Europejskiej. Układ stowarzyszeniowy wprowadzał mechanizmy liberalizujące wymianę handlową towarami przemysłowymi. Polscy przedsiębiorcy musieli jednak nadal stawiać czoła barierom technicznym. Od 1 maja 2004 r. stając się pełnoprawnym członkiem, Polska zaczęła stosować wspólną taryfę celną. Zliberalizowano równocześnie handel artykułami rolno-spożywczymi, co miało istotny wpływ na poprawę bilansu wymiany handlowej.

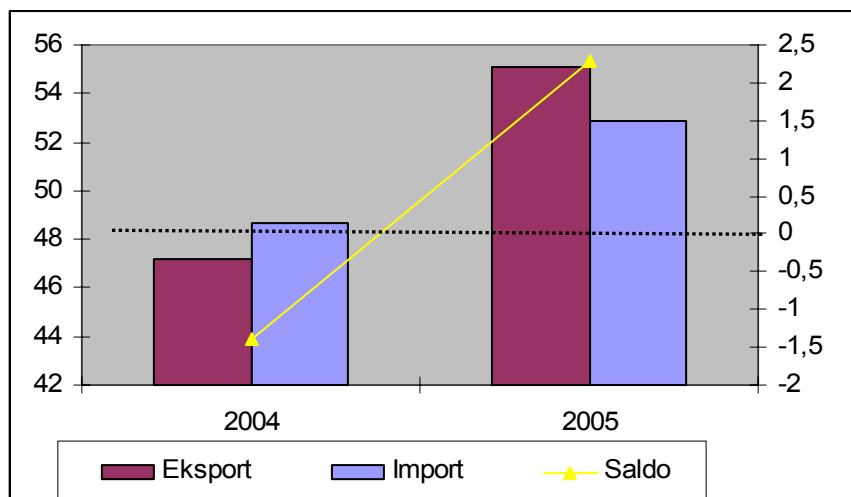
W okresie styczeń-kwiecień 2004 roku zanotowano największą dynamikę obrotów handlowych – eksport wzrósł w stosunku do analogicznego okresu 2003 roku o 23% w przeliczeniu na EUR (44,3% w ujęciu dolarowym), podczas gdy import o 19,3% w przeliczeniu na EUR (39,7% w ujęciu dolarowym). Wzrost obrotów w wymianie handlowej z zagranicą przed przystąpieniem Polski do UE spowodowany był w dużej mierze obawami związanymi z niepewnością i brakiem wyobrażeń o przyszłości, a także z nowymi wyzwaniem jakie stwarza członkostwo (np. nadawanie europejskich numerów identyfikacji podatkowej, nowy system rozliczania obrotów handlowych z krajami Unii Europejskiej – Intrastat, wyższe stawki celne na niektóre produkty z krajów trzecich, spełnienie wspólnotowych norm i standardów, oczekiwana podwyżka podatku VAT czy cen mieszkań).

Deficyt handlowy zmalał z 11,4 mld EUR w roku 2004 do 9,3 mld EUR w 2005 roku. Ujemny wynik salda handlowego ogółem był przede wszystkim rezultatem znaczącego deficytu w obrotach handlowych z krajami rozwijającymi się (ok. 7,6 mld EUR w 2005 roku), a także z krajami Europy Środkowo-Wschodniej, nie będącymi członkami UE² (2,2 mld EUR w 2005 roku).

W obrotach handlowych z krajami Unii Europejskiej dynamika eksportu wyraźnie przekroczyła dynamikę importu. Już w styczniu 2005 roku zanotowano dodatnie saldo z krajami Unii Europejskiej, które pod koniec roku 2005 wyniosło 2,3 mld EUR. W pierwszych dwóch miesiącach 2006 roku zanotowano dalszą poprawę bilansu handlowego z krajami UE o ok. 730 mln EUR w porównaniu z analogicznym okresem poprzedniego roku. Ekspansja polskiego eksportu po wejściu Polski do UE wynika przede wszystkim ze skali popytu na polskie towary na rynku wspólnotowym. Duży popyt świadczy o konkurencyjności polskich produktów na Jednolitym Rynku i oznacza, iż polskie przedsiębiorstwa były dobrze przygotowane do członkostwa. Szczególny wzrost eksportu zanotowano w przypadku towarów rolno-spożywczych. Po 1 maja 2004 roku tempo wzrostu eksportu towarów rolno-spożywczych przekroczyło 40%. Wśród tych artykułów nie tylko owoce, warzywa i wyroby cukiernicze, ale także mięso wołowe, drób i wyroby mleczarskie cieszyły się dużym popytem.

² Albania, Białoruś, Bułgaria, Chorwacja, Mołdowa, Rosja, Rumunia i Ukraina

Wykres 3 Obroty handlowe z krajami UE, w mld EUR



Źródło: Opracowanie na podstawie danych GUS.

Dane za rok 2006 potwierdzają utrzymującą się pozytywną tendencję w handlu zagranicznym. W okresie styczeń - marzec 2006 roku eksport Polski ogółem w cenach bieżących wyniósł 19,9 mld EUR, podczas gdy import 22 mld EUR. W trzech pierwszych miesiącach 2006 roku eksport wzrósł o 22,3% w stosunku do analogicznego okresu w 2005 roku, podczas gdy import wzrósł o 20,8%. Ujemne saldo ukształtowało się na poziomie 2,1 mld EUR. Polska uzyskała dodatni bilans handlowy z krajami rozwiniętymi, w tym z krajami członkowskimi Unii Europejskiej na poziomie 1,3 mld EUR. Warto zaznaczyć, iż udział krajów rozwiniętych w obrotach handlowych Polski jest bardzo wysoki i wyniósł w pierwszych dwóch miesiącach 2006 roku 85% w eksporcie (w tym UE 79%) i 70,2% w imporcie (w tym UE 62,5%).

Wśród głównych partnerów handlowych Polski w roku 2004 najwyższą dynamikę obrotów odnotowano w eksporcie do Rosji, Wielkiej Brytanii, Czech i Włoch, a w imporcie - z Chin, Czech, Szwecji, Holandii i Hiszpanii. W roku 2005 najwyższą dynamikę eksportu zanotowano również w przypadku Rosji, a następnie Ukrainy, Czech, Wielkiej Brytanii i Francji, a w przypadku importu – Rosji, Chin i Belgii. Warto zwrócić uwagę na fakt, iż po przystąpieniu do UE Polska odnotowała szybszą dynamikę importu z krajami trzecimi niż z krajami UE-24. Wzrost ten spowodowany był przede wszystkim przyjęciem przez Polskę Wspólnej Taryfy Celnej, w której większość stawek celnych na towary przemysłowe jest niższa niż obowiązujące w taryfie polskiej przed 2004 rokiem. Wbrew obawom o spadek obrotów z krajami Europy Środkowo-Wschodniej po wejściu Polski do UE, eksport polskich towarów mierzony w euro do Rosji wzrósł w roku 2004 o 72% (w ujęciu dolarowym aż o prawie 90%), a w roku 2005 o 37,4% osiągając wartość 3,2 mld EUR. Natomiast eksport na Ukrainę wzrósł o 19,5% (w przeliczeniu dolarowym o 30%) w 2004 roku oraz o 27% w 2005 roku w porównaniu do roku poprzedniego i osiągnął wartość 2,1 mld EUR. W roku 2004 zanotowany istotny wzrost sprzedaży artykułów branży kosmetycznej oraz RTV i AGD do Rosji. Eksport

tych produktów może być związany z rozwojem sieci detalicznej w Rosji, natomiast wzrost dynamiki eksportu ogółem mógł wynikać między innymi z rezygnacji z pośredniego eksportu na rynek rosyjski przez Litwę i Łotwę, które stosowały uproszczone procedury i ułatwienia w obrotach handlowych z Rosją.

Wzrost eksportu do Rosji i na Ukrainę może być także częściowo związany z objęciem polskich producentów unijnymi dotacjami eksportowymi w handlu artykułami rolno-spożywczymi, które po 1 maja 2004 roku znacznie wyrównały szanse na konkutowanie polskich firm z unijnymi na rynkach wschodnich. W 2005 roku wydatki poniesione przez Agencję Rynku Rolnego na refundacje wywozowe polskich towarów rolno-spożywczych wyniosły 420,5 mln PLN, z czego 75,4% refundacji przypadło na cukier, mleko i przetwory mleczne³. Perspektywa rozwoju wymiany handlowej z takimi krajami jak Rosja czy Ukraina wiąże się również z relatywnie niskimi kosztami produkcji w Polsce (w porównaniu do „starych” państw członkowskich) oraz z bliskością rynku, a przez to niższymi kosztami transportu.

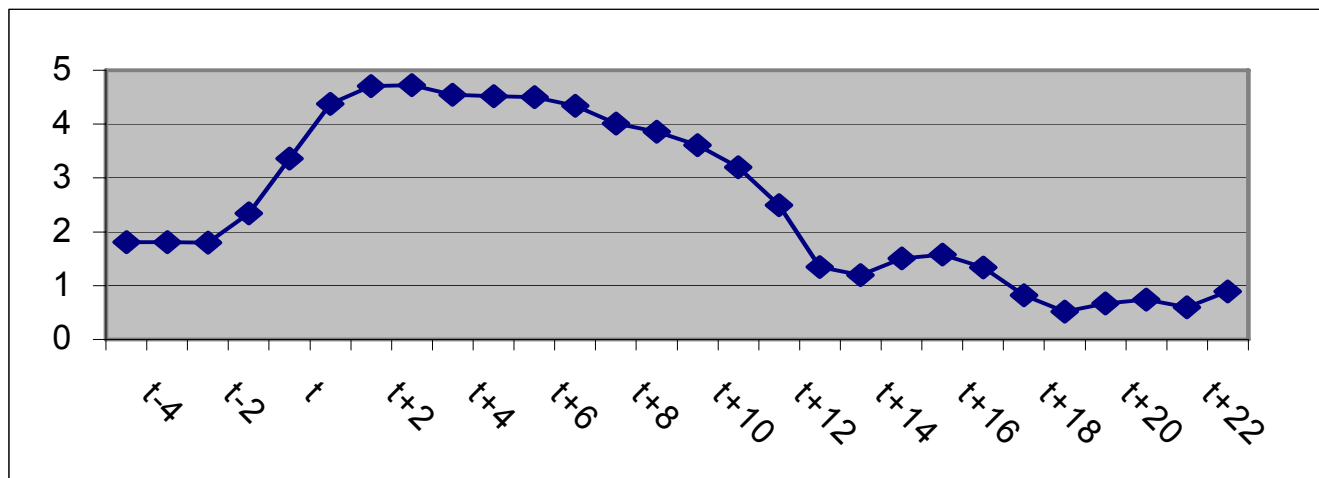
Polska stając się członkiem Unii Europejskiej została objęta Wspólną Polityką Handlową. Od 1 maja 2004 roku przedsiębiorców obowiązuje Wspólnotowy Kodeks Celny oraz Wspólna Taryfa Celna wobec państw trzecich. W ramach Wspólnej Polityki Handlowej, Polska została także objęta środkami ochronnymi w handlu z krajami trzecimi (postępowania antydumpingowe, antysubsydyjne oraz przeciw nadmiernemu importowi). Dzięki przejściu formalności przez Komisję Europejską w tym zakresie, polscy przedsiębiorcy mogą być bardziej skutecznie chronieni przed nieuczciwą konkurencją z państw trzecich (głównie krajów azjatyckich takich jak Chiny, Indie, Tajwan i Republika Korei). Dzięki temu, iż umowy międzynarodowe negocjuje Komisja Europejska w imieniu wszystkich państw członkowskich, Polska, jako członek Wspólnoty, zdobyła silniejszą pozycję przetargową w relacjach handlowych z krajami trzecimi.

Inflacja

Średnioroczna inflacja w Polsce wyniosła 3,5% w 2004 roku i 2,1% w 2005 roku. O ile w styczniu 2004 roku poziom inflacji wynosił około 1,8% (w skali roku), to w drugim kwartale roku nastąpiło zdecydowane przyspieszenie jej wzrostu (inflacja sięgnęła 4,6% w sierpniu 2004 roku), tak że jeszcze w grudniu kształtowała się na poziomie 4,4%. Rok 2005 przyniósł zahamowanie wzrostu cen, które w grudniu 2005 roku były tylko 0,7% wyższe niż w grudniu 2004 roku. Dynamikę inflacji w ujęciu miesięcznym od stycznia 2004 roku do kwietnia 2006 roku przedstawiono na wykresie nr 4.

³ Biuletyn Informacyjny ARR nr 2 (176) luty 2006, *ARR na krajowym rynku rolnym w 2005 roku*, R. Wenerski

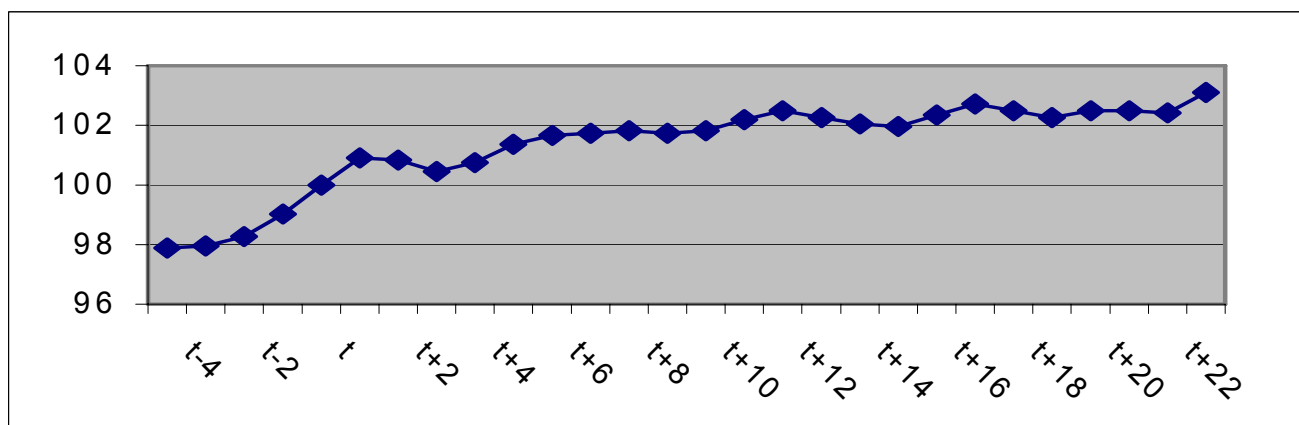
Wykres 4 Wskaźnik wzrostu cen towarów i usług konsumpcyjnych (inflacja) w Polsce w rozbiściu na miesiące (styczeń 2004 –kwiecień2006) w stosunku do analogicznego miesiąca roku poprzedniego, t = maj 2004



Źródło: Opracowanie na podstawie danych GUS.

Z kolei analiza poniższego wykresu, na którym został przedstawiony poziom cen (a nie tempo ich wzrostu), wskazuje, że najszybszy wzrost cen był obserwowany w okresie od kwietnia do czerwca 2004 roku, a następnie, w mniejszym stopniu, od września do listopada 2004 roku.

Wykres 5 Poziom cen towarów i usług konsumpcyjnych w Polsce w rozbiściu na miesiące (styczeń 2004-kwiecień 2006), t=maj 2004 =100



Źródło: Opracowanie na podstawie danych GUS.

W podsumowaniu należy stwierdzić, że przystąpienie do UE przyniosło dość mocny, jednorazowy impuls inflacyjny, który uległ szybkiemu wygaśnięciu. Ceny towarów i usług konsumpcyjnych były w lutym 2006 roku o 2,5% wyższe niż w maju 2004 roku, czyli w okresie przystąpienia Polski do UE. Warto też spojrzeć na wpływ akcesji na wzrost cen w szerszym horyzoncie czasowym - przyspieszone tempo inflacji odbiegające od trendu było zauważalne także w miesiącach poprzedzających rozszerzenie UE. W takim ujęciu poziom cen towarów i usług konsumpcyjnych był w

kwietniu 2006 roku około 4,1% wyższy niż dwa lata wcześniej. Należy jednak podkreślić, że na tę wielkość wpływ miały nie tylko czynniki związane z akcesją, ale także ogólne trendy gospodarki światowej, w tym wzrost cen surowców (głównie ropy naftowej).

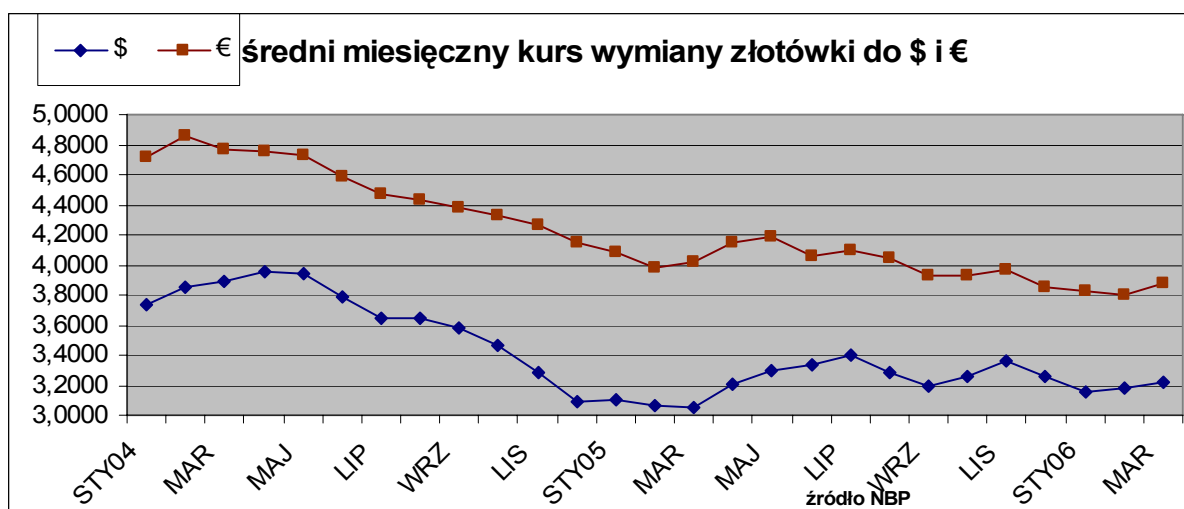
Kurs polskiej waluty

Analizy makroekonomiczne sprzed akcesji Polski do UE zapowiadały aprecjację polskiej waluty. Wysoki kurs walut obcych wobec polskiego złotego wynikał z wielu czynników związanych również z koniunkturą. W pierwszym okresie po przystąpieniu Polski do UE spodziewano się przede wszystkim napływu kapitału portfelowego. Wykres 6 pokazuje zmiany w średniomiesięcznych kursach złotego w stosunku do dwóch podstawowych walut obcych. Średnie miesięczne kursy NBP złotego wobec euro i dolara amerykańskiego spadły z poziomu odpowiednio 4,76 (PLN/EUR) i 3,96 (PLN/USD) w kwietniu 2004 roku do poziomu 4,15 (PLN/EUR) oraz 3,2 (PLN/USD) w rok po przystąpieniu. W kwietniu 2006 roku średniomiesięczny kurs złotego do walut obcych kształtował się odpowiednio na poziomie 3,91 (PLN/EUR) oraz 3,20 (PLN/USD), wykazując od stycznia 2006 roku nieznaczną tendencję do deprecjacji.

Przyczyny tak dużej aprecjacji polskiej waluty upatrywać można jedynie pośrednio w rozszerzeniu. Fakt akcesji miał z pewnością duży wpływ na wzrost zaufania inwestorów zagranicznych do polskich rynków kapitałowych oraz do polskich towarów eksportowych. Pierwsze miesiące pokazały znaczny wzrost zainteresowania polskimi papierami wartościowymi – obligacjami skarbu państwa oraz akcjami. Zwiększony popyt na polską walutę ze strony inwestorów oraz duży napływ walut związanych z rosnącym eksportem sprzyjały umocnieniu się złotego.

Wartość nabywcza waluty w stosunku do walut partnerów gospodarczych świadczy o sile danej gospodarki. Aprecjacja złotego, która nastąpiła od momentu wejścia Polski do UE, odzwierciedla więc także wzrost zaufania do polskiej gospodarki i świadczy o jej stabilnych fundamentach. Jednak skutki aprecjacji są różnie oceniane przez poszczególne podmioty gospodarcze.

Wykres 6 Zmiany w średniomiesięcznych kursach złotego do dolara i euro



Z jednej strony wzrosła siła nabywcza Polaków – za tą samą wartość wyrażoną w złotych przeciętny Polak może w obecnej chwili kupić więcej towarów

zagranicznych. Z drugiej strony spadła jednak konkurencyjność polskich towarów na rynkach międzynarodowych. Jednocześnie wyrażane w euro wartości transferów z UE maleją wraz ze wzrostem wartości waluty krajowej. Stąd też opisywany przez ekspertów efekt braku wzrostu wyrażonej w złotych wartości dopłat bezpośrednich otrzymywanych przez polskich rolników pomiędzy pierwszymi dwoma latami członkostwa w UE, pomimo mechanizmu *phasing-in* wzrostu transferów wspólnotowych z tytułu dopłat bezpośrednich dla polskich rolników.

Należy jednak podkreślić, iż znaczna aprecjacja waluty krajowej nie odbiła się negatywnie na polskich eksporterach, szczególnie w sektorze małych i średnich przedsiębiorstw (najbardziej narażonych na ryzyko kursowe). Dlatego też można wskazać na pozytywny, krótkookresowy wpływ akcesji na kurs polskiej waluty. Nie jest natomiast możliwe wyabstrahowanie wpływu akcesji na kurs waluty od szeregu innych czynników.

Aprecjacja złotego przyczyniła się do obniżenia zadłużenia zagranicznego Skarbu Państwa wyrażonego w walucie krajowej zarówno w 2004, jak i w 2005 roku.

Bezpośrednie inwestycje zagraniczne

Jednym z głównych założeń dotyczących efektów przystąpienia Polski do UE było oczekiwanie zwiększenia napływu kapitału zagranicznego, na skutek wzmocnienia wiarygodności finansowej i atrakcyjności inwestycyjnej kraju.

Według danych Narodowego Banku Polskiego, ujętych w podsumowaniu bilansu płatniczego za rok 2004, rok przystąpienia Polski do UE był rekordowy pod względem bezpośrednich inwestycji zagranicznych (BIZ) lokalizowanych w Polsce (napłynęło w tym okresie do Polski około 12,8 mld USD),⁴ liczonych wyłącznie na podstawie transakcji. Kolejny rok przynieść miał jednakże spadek w wysokości BIZ, które sięgnęły w 2005 roku 7,7 mld USD. Natomiast znacznie zwiększyła się dynamika polskich inwestycji bezpośrednich za granicą. Wzrosły one z prawie 800 mln USD w 2004 roku do niemal 1,5 mld USD w roku kolejnym. Wzrost zaufania międzynarodowych rynków finansowych zaowocował intensywnym napływem kapitału portfelowego w 2004 roku (blisko 11 mld USD), generowanego głównie poprzez inwestycje w dłużne papiery wartościowe emitowane przez Rząd. Trend wzrostowy utrzymał się także w roku następnym – według statystyk NBP do końca 2005 roku napłynęło do Polski ponad 15 mld USD kapitału portfelowego.

Szacunki Polskiej Agencji Informacji i Inwestycji Zagranicznych (PAIiZ) także potwierdzają istotny wzrost inwestycji zagranicznych (zarówno bezpośrednich, jak i portfelowych) w porównaniu do lat ubiegłych. Warto zwrócić uwagę, że napływowi kapitału zagranicznego w postaci inwestycji zagranicznych towarzyszyła pożądana zmiana struktury przepływu kapitału na rzecz inwestycji w sektor przetwórstwa przemysłowego i w nowe obiekty budowane od podstaw (typu *greenfield*). Te korzystne tendencje wzrostu poziomu inwestowania powinny utrzymać się również w latach następnych.

⁴ Do niedawna istniała istotna różnica w metodologii szacowania napływu kapitału zagranicznego do Polski pomiędzy - NBP a PAIiZ. Stąd też różnice w podawanych poziomach BIZ. Według szacunków PAIiZ w roku 2004 inwestycje zagraniczne wyniosły w Polsce 11,63 mld USD. Warto jednak pamiętać, że do kwietnia 2006 r. PAIiZ gromadziła jednak jedynie dane dotyczące inwestycji zagranicznych powyżej 1 mln USD, mniejsze zaś wyznaczała w oparciu o własne szacunki. Obecnie dane pochodzące z NBP traktowane są jako podstawowe w tym zakresie. Źródło: Lista największych inwestorów w Polsce, grudzień 2004, Polska Agencja Informacji i Inwestycji Zagranicznych, [dostęp: 24.04.2006]

Efektorem sprawnego włączenia się w proces integracji w 2004 roku był również silny wzrost zaufania ze strony rynków finansowych do polskiej polityki gospodarczej i idący za tym wzrost popytu na polskie papiery skarbowe oraz spadek długookresowych stóp procentowych. Statystyki bilansu płatniczego wskazują na wyjątkowo intensywny napływ kapitału portfelowego.

Giełda

Pierwsze miesiące po przystąpieniu Polski do UE Giełda Papierów Wartościowych (GPW) może zaliczyć do najlepszych od początku jej powstania. W 2004 roku rozpoczął się okres najdłuższej hossy w historii Giełdy, która to przyczynia się do jej sukcesywnego rozwoju i umocnienia pozycji na tle innych giełd europejskich, wysuwając ją na pozycję regionalnego lidera. Wyniki warszawskich indeksów giełdowych pokazują zaufanie inwestorów spodziewających się w najbliższych latach po akcesji dobrej koniunktury gospodarczej oraz wzrostu wartości polskich przedsiębiorstw.

Od referendum akcesyjnego, czyli od 7-8 czerwca 2003 roku na giełdzie zadebiutowały 74 spółki, natomiast od 1 maja 2004 aż 67 spółek. Według danych Federacji Europejskich Giełd Papierów Wartościowych (FESE)⁵ w 2005 roku GPW zajęła trzecie w Europie, a w roku 2004 drugie miejsce (odpowiednio 35 i 36 debiutów). Ponadto, 14 października 2003 roku zadebiutowała na GPW pierwsza spółka zagraniczna - Bank Austria Creditanstalt AG. Obecnie notowanych jest sześć spółek zagranicznych. Zachętą dla emitentów zarówno krajowych, jak i zagranicznych są niskie koszty wejścia na rynek giełdowy, dobre perspektywy dla polskiej gospodarki oraz wzrost prestiżu i wiarygodności warszawskiej giełdy. Kapitalizacja spółek krajowych wzrosła trzykrotnie ze 112 mld PLN w czerwcu 2003 roku do 336 mld PLN w lutym 2006 roku.

Przedsiębiorstwa

Należy zwrócić uwagę na bardzo dobre wyniki finansowe przedsiębiorstw, zwłaszcza w 2004 roku. Zwiększony popyt ze strony tak odbiorców krajowych, jak i zagranicznych, wpłynął na ożywienie działalności. Chociaż koszty z całokształtu działalności przedsiębiorstw (zatrudniających powyżej 9 osób) wzrosły o 13,8%, to jednak w mniejszym stopniu niż przychody (wzrost o 16,5%). Wynik finansowy brutto przedsiębiorstw w odniesieniu do roku 2003 wzrósł o 114,9% (wynik finansowy netto o 165%). Bardzo dobra kondycja przedsiębiorstw przejawiała się też wzrostem inwestycji zarówno krótkoterminowych (wzrost o 24,1%), jak i nakładów inwestycyjnych (wzrost o 14,2%), miało miejsce też zwiększenie zapasów (o 18,6%). Dobre wyniki finansowe pozwoliły przedsiębiorstwom zwiększyć zatrudnienie. Znacznie wzrosła również wydajność pracy na jednego zatrudnionego. W grupie przedsiębiorstw powyżej 49 zatrudnionych (zwłaszcza tych największych – powyżej 249 osób) bardzo dobrym wynikiem finansowym brutto nie towarzyszył jednak równie dynamiczny wzrost inwestycji ogółem (zwiększyły się tym okresie o 12,8%).

W roku 2005 wyniki finansowe przedsiębiorstw nie były już tak imponujące. Przychody z całokształtu działalności wzrosły o 4,4%, a koszty o 5,4%. Wynik finansowy brutto był niższy od bardzo dobrego wyniku roku poprzedniego o 13,9%.

⁵ 1 czerwca 2004 Walne Zgromadzenie Federacji Europejskich Giełd Papierów Wartościowych (FESE) nadało GPW status pełnoprawnego członka Federacji.

Jednak wyniki przedstawiają się znacznie lepiej, jeśli dane przedsiębiorstw porównamy z rokiem 2003. Przychody z całokształtu działalności wzrosły o 21,7%, natomiast koszty o 19,0%. Wynik finansowy brutto wzrósł o 115,3% (netto o 185,8%).

Akcesja do Unii Europejskiej umożliwiła polskim przedsiębiorstwom zwiększony dostęp do rynków zamówień publicznych innych krajów członkowskich. Unijny rynek zamówień publicznych jest szacowany na 1,5 biliona EUR rocznie, co stanowi 15% całkowitego PKB Unii. Pierwsze doświadczenia w tym zakresie w roku ubiegłym są skromne, lecz stanowią niewątpliwie dobrą prognozę na przyszłość. Liczba przetargów ogłaszanych przez polskich zamawiających wzrastała w pierwszych trzech miesiącach członkostwa Polski w UE, a następnie utrzymywała się na względnie stałym poziomie. Z analizy ogłoszeń o udzielonych zamówieniach wynika, że w zdecydowanej większości przypadków (ok. 98,7%) zamówienia na polskim rynku przypadły przedsiębiorstwom krajowym. Nie sprawdziły się więc obawy, iż po otwarciu rynku większość dużych zamówień przejmą firmy unijne, eliminując z rynku polskich przedsiębiorców.

Od początku 2006 roku polscy przedsiębiorcy uzyskali już 12 kontraktów (dla porównania w 2004 roku – 13, a w 2005 – 41) na realizację zamówień publicznych na rynkach zagranicznych. W roku 2004 polscy wykonawcy wygrywali najczęściej postępowania organizowane przez zamawiających z Niemiec (4 kontrakty) oraz Belgii (3). Polskie firmy podpisały również kontrakty w Luksemburgu, Danii, Szwecji oraz na Litwie i Łotwie. Dane dotyczące zamówień uzyskanych w roku 2004 przez polskich wykonawców w państwach UE świadczą o tym, że polscy wykonawcy potrafią rywalizować na otwartym europejskim rynku zamówień publicznych. Należy przy tym zwrócić uwagę na ograniczenia wynikające z postanowień Traktatu Akcesyjnego w zakresie dostępu do unijnego rynku pracy, co wpływa również w okresie przejściowym na możliwości ubiegania się przez polskich przedsiębiorców o zamówienia na rynku zamówień publicznych.

2. ROLNICTWO I ROZWÓJ WSI

Korzyści finansowe dla rolnictwa po akcesji do UE

Okres pierwszych dwóch lat członkostwa w Unii Europejskiej dla rolnictwa polskiego oznaczał przede wszystkim wzrost wydatków budżetowych na ten sektor gospodarki oraz włączenie do jednolitego rynku UE, zapewniającego swobodny przepływ towarów w ramach Unii. Z dniem 1 maja 2004 roku większość instrumentów stosowanych w polskiej polityce rolnej zostało zastąpionych nowymi mechanizmami wsparcia funkcjonującymi w ramach Wspólnej Polityki Rolnej (WPR) UE. WPR zaoferowała wiele instrumentów, które dotychczas w Polsce nie były stosowane.

W 2005 roku z budżetu UE na rolnictwo i rozwój wsi wykorzystano około 8 mld PLN.⁶ Środki unijne zostały uzupełnione współfinansowaniem krajowym w kwocie 4,7 mld PLN. Na pomoc krajową – niezależną od budżetu wspólnotowego przeznaczono w 2005 r. ponad 1,1 mld PLN. W 2006 roku z budżetu UE przeznaczonych zostanie 9,8 mld PLN i uzupełnione współfinansowaniem krajowym w kwocie ok. 5 mld PLN. Wydatki na rolnictwo i rozwój wsi w ramach programów UE zostaną uzupełnione pomocą krajową, na realizację której z budżetu państwa

⁶ Wszystkie dane w tym podrozdziale, o ile nie zaznaczono inaczej, pochodzą z materiału „Analiza kosztów i korzyści w rolnictwie po 2 latach członkostwa w UE”, będącego wkładem Ministerstwa Rolnictwa i Rozwoju Wsi do niniejszej informacji.

zaplanowano wydatki w kwocie ok. 2 mld PLN, w tym 650 mln PLN na dopłaty do paliwa rolniczego.⁷

Wpływ akcesji na rynki rolne

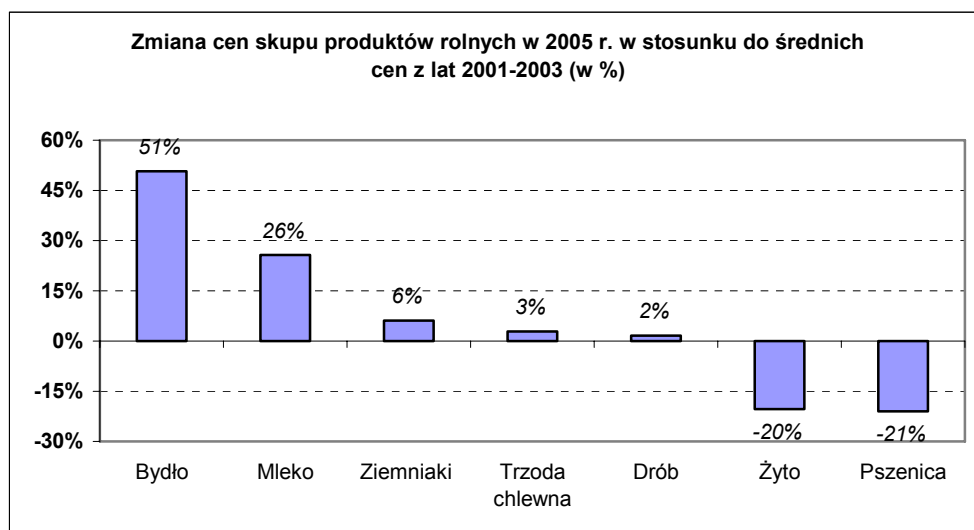
Objęcie mechanizmami wspólnej polityki rolnej rynków rolnych spowodowało istotną zmianę relacji cenowych w rolnictwie – wzrosły ceny skupu produktów pochodzenia zwierzęcego, w szczególności bydła i mleka, zmniejszyły się natomiast ceny skupu zbóż.

Akcesja Polski do UE budziła w branży rolno-spożywczej wiele obaw związanych przede wszystkim z koniecznością dostosowania się do standardów unijnych, przepisów prawnych i regulacji rynkowych. Po prawie dwóch latach członkostwa można stwierdzić, że integracja z UE miała pozytywny wpływ na branżę.

Spadek cen zbóż miał pozytywny wpływ na sektor trzody chlewnej i drobiu. Niższe przychody gospodarstw specjalizujących się w produkcji polowej z tytułu niższych cen zbóż były rekompensowane systemem płatności bezpośrednich.

W ciągu pierwszych dwóch lat członkostwa w UE, sektor owoców miękkich doświadczył rosnącej konkurencji ze strony taniego importu z krajów trzecich. Bardzo trudna sytuacja wystąpiła na rynku truskawek. Wykorzystując istniejące procedury wspólnotowe i trwającą debatę nad reformą wspólnotowej organizacji tego rynku Polska doprowadziła do wszczęcia postępowania antydumpingowego wobec importu mrożonej truskawki z Chin i przedstawiła postulaty zmierzające do silniejszego wsparcia sektora owoców miękkich (płatności dla owoców z przeznaczeniem do przetwórstwa) i wyższego wsparcia dla grup producentów.

Wykres 7 procentowa zmiana cen skupu produktów rolnych w 2005 roku w stosunku do średnich cen z lat 2001-2003 (%)



Źródło: Raport Ministerstwa Rolnictwa odnośnie 2 lat członkostwa Polski w UE

⁷ Zbiorcze dane dotyczące transferów z budżetu wspólnotowego do polskiego sektora produkcji i przetwórstwa rolnego zostały zaprezentowane w części poświęconej przepływowi finansowemu Polska – UE.

Objęcie wspólną organizacją rynku cukru wpłynęło na istotną poprawę sytuacji finansowej tego sektora w pierwszych dwóch latach członkostwa w UE. W tym czasie Polska zakupiła od producentów cukru ok. 200 tys. ton cukru w ramach zakupów interwencyjnych na kwotę 534 mln PLN oraz wypłaciła 315 mln PLN refundacji eksportowych do blisko 270 tys. ton cukru.

Rentowność przetwórstwa mleka brutto wzrosła z 1,86% w 2003 roku do 2,91% w 2004 roku dzięki zwiększeniu sprzedaży artykułów mlecznych na terytorium UE (w latach poprzednich kształtowała się na poziomie poniżej 1%).⁸ W ciągu dwóch pierwszych lat członkostwa w UE poziom dostaw mleka do zakładów przetwórstwa przekroczył przewidzianą w Traktacie Akcesyjnym kwotę sprzedaży hurtowej 8,5 mln ton. Istotnie wzrosła wartość higieniczna skupowanego mleka. Ze względu na panującą od kilku lat tendencję spadku spożycia mleka i przetworów mlecznych w Polsce, większość produkcji została wyeksportowana na rynki krajów UE. W celu zapewnienia dalszego rozwoju sektora w grudniu 2005 roku Polska przedłożyła Komisji Europejskiej raport o stanie tego sektora w Polsce wraz z wnioskiem o przyznanie rezerwy tzw. restrukturyzacyjnej mleka w wysokości 416 tys. ton przewidzianej w Traktacie Akcesyjnym. Polska złożyła także wniosek o zamianę (konwersję) 100 tys. ton niewykorzystanej kwoty sprzedaży bezpośredniej na kwotę sprzedaży hurtowej w celu ograniczenia wysokości kar wynikających z przekroczenia kwoty w roku kwotowym 2005/06⁹

Sytuacja ekonomiczna gospodarstw rolnych

Bezpośrednim następstwem integracji był wzrost dochodów rolniczych. Miał on jednak charakter przejściowy. W 2004 roku sprzyjał im wzrost wolumenu eksportu oraz wzrost cen większości surowców rolnych i artykułów żywnościowych, a także uruchomienie wypłat z tytułu płatności bezpośrednich oraz wspierania działalności rolniczej na obszarach o niekorzystnych warunkach gospodarowania (ONW). Plony i zbiory głównych ziemiopłodów były w 2004 roku rekordowe. Jeśli porównać zbiory 2004 z rokiem 2003, to wskaźnik wynosił 116,7, a w stosunku do 2000 roku – 111,4. Na dobre zbiory nałożyły się wysokie ceny zbytu, będące bezpośrednią konsekwencją akcesji do UE. Przed 1 maja 2004 roku ceny w Polsce były prawie o połowę niższe. Ceny mięsa stanowiły 48% cen w UE, mleka - 58 %, chleba i przetworów zbożowych – 57 %, warzyw – 54 %, owoców – 60 %. Od 1 maja 2004 roku do końca tego samego roku ceny żywności oraz ceny skupu płodów rolnych wzrosły o około 8 %, po czym wykazywały spadek do zera w połowie 2005 roku.

W 2005 roku efekt dobrej koniunktury w rolnictwie został ograniczony m.in. poprzez aprecjację waluty krajowej, powrót do tendencji spadku cen rolnych oraz niższą produkcję roślinną. Tym samym poziom dochodów rolniczych w 2005 roku był zbliżony do poziomu z roku 2004. Grupa polskich gospodarstw wytwarzających około 9 % wartości produkcji towarowej rolnictwa osiągnęła jednak korzystniejsze wyniki ekonomiczne niż porównywalne pod względem struktur produkcyjno-ekonomicznych gospodarstwa w pozostałych krajach UE.

⁸ Seremak-Bulge J. i in., Rozwój rynku mleczarskiego i zmiany jego funkcjonowania w latach 1990-2005, Program Wieloletni 2005-2009, Nr 21, IERiGŻ, Warszawa, 2005.

⁹ Komisja Europejska przychyliła się częściowo do przedstawionego przez Polskę wniosku dokonując konwersji kwot produkcyjnych w roku 2006.

W przeciwieństwie do cen produktów rolnych ceny środków produkcji w 2005 roku wzrosły. Spadek cen skupu i wzrost cen środków produkcji spowodowały, że na ich zakup rolnicy musieli przeznaczyć w 2005 roku większe ilości produktów niż rok wcześniej. O ile w 2004 roku skumulowany wskaźnik „nożyc cen”, liczony jako relacja przyrostu cen skupu do przyrostów cen środków produkcji rolnej wynosił 102, to w 2005 roku obniżył się do około 92.¹⁰

Zauważalna była postępująca polaryzacja gospodarstw. W 2005 roku grupa 220 tys. gospodarstw towarowych dostarczyła na rynek blisko 2/3 produkcji rolniczej. Równocześnie wzrosła liczba gospodarstw najmniejszych, których funkcja produkcyjna ogranicza się wyłącznie do produkcji na własne potrzeby. Głównym źródłem utrzymania ich właścicieli jest praca poza gospodarstwem rolnym oraz renty i emerytury rolnicze.

Handel zagraniczny w sektorze rolnym

Korzystna sytuacja ekonomiczna polskiego przetwórstwa rolno-spożywczego w latach 2004 – 2005 była głównie uwarunkowana wysoką dynamiką obrotów handlu zagranicznego, dzięki objęciu polskiego eksportu i importu unijnym systemem regulacji handlu wewnątrz UE oraz z krajami trzecimi. Wbrew wcześniejszym obawom polski rynek nie został zdominowany towarami sprowadzonymi z UE, a rozwój eksportu przekroczył wszelkie oczekiwania. Wartość eksportu rolno-spożywczego wzrosła o 35 % do 7,1 mld EUR, a importu o 24 % do 5,4 mld EUR. Dodatkowo saldo handlu zagranicznego tymi produktami osiągnęło 1,6 mld EUR wobec 0,8 mld EUR w 2004 roku. Według szacunków ekspertów, w 2006 roku dotychczasowe tendencje w handlu zagranicznym produktami rolno-spożywczymi będą kontynuowane, jednak ich nasilenie będzie znacznie mniejsze¹¹.

Wsparcie bezpośrednie rolników

Zgodnie z Traktatem Akcesyjnym rolnicy w nowych krajach członkowskich otrzymują z budżetu unijnego płatności bezpośrednie, których poziom jest stopniowo zwiększany (zasada *phasing in*) z 25 % w porównaniu do średniej UE-15 w 2004 roku do 100 % średniej UE-15 w 2013 roku. Kraje te mogą ponadto zwiększyć pulę płatności bezpośrednich, płacąc rolnikom z budżetów krajowych, w latach 2004 i 2005 do poziomu odpowiednio 55 i 60 % płatności w UE-15. Poniższa tabela przedstawia wysokość wsparcia udzielonego rolnikom w Polsce z tytułu płatności bezpośrednich.

¹⁰ Rynek środków produkcji i usług. Stan i perspektywy. Instytut Ekonomiki Rolnictwa i Gospodarki Żywnościowej, Agencja Rynku Rolnego, Ministerstwo Rolnictwa i Rozwoju Wsi, wrzesień 2005.

¹¹ Handel zagraniczny produktami rolno – spożywczymi, Analizy Rynkowe Nr 23, IERiGŻ, kwiecień 2006.

Tabela 1 Kwoty płatności bezpośrednich przyznanych Polsce w poszczególnych latach (tys. EUR) 12

		2004r.	2005r.	2006r. plan
SAPS*		659 950	823 166	997 483
CNDP*	Budżet krajowy	638 272	791 815	912 406
	PROW	215 630	192 200	156 400
Razem		1 513 852	1 807 181	2 066 289

*SAPS – Jednolita płatność obszarowa; CNDP – krajowe płatności uzupełniające

Źródło: Ministerstwo Rolnictwa i Rozwoju Wsi

Zgodnie z rozporządzeniem Rady (WE) Nr 319/2006 z 20 lutego 2006 roku dla kwota płatności dla producentów buraków cukrowych w 2006 roku została ustalona na poziomie 99 135 tys. euro.

Płatności bezpośrednie wypłacane są raz w roku w okresie od 1 grudnia do 30 czerwca kolejnego roku kalendarzowego. W 2004 Agencja Restrukturyzacji i Modernizacji Rolnictwa otrzymała 1,400 mln wniosków od producentów rolnych, którym wypłacono 1,5 mld EUR. W 2005 liczba złożonych wniosków wyniosła 1,488 mln i opiewała na łączną kwotę 1,8 mld EUR. Najwięcej wniosków w 2005 roku złożyli rolnicy z województw mazowieckiego i lubelskiego, najmniej – z województw lubuskiego i zachodniopomorskiego. Do 15 maja 2006 roku rolnicy złożyli 1,359 mln wniosków. Z informacji ARiMR wynika, iż w terminie wnioski o płatności bezpośrednie złożyło 91% rolników, którzy złożyli wnioski w roku 2005.¹³

Interwencje rynkowe

Rolnictwo polskie korzysta od dnia akcesji nie tylko z bezpośredniego wsparcia producentów rolnych, ale także z pozostałych mechanizmów pierwszego filaru WPR, służących zagwarantowaniu rolnikom stałych cen zbytu i zapewniających opłacalność produkcji rolnej. Mechanizmy te uruchamiane są w przypadkach określonych w prawodawstwie unijnym bądź decyzją Komisji Europejskiej, podejmowaną po przeanalizowaniu sytuacji na rynkach rolnych. Dotyczą głównie zakupów i sprzedaży interwencyjnych, dopłat do prywatnego przechowywania, dopłat do przetwórstwa oraz subsydiowania eksportu. Z danych Ministerstwa Finansów wynika, iż transfery z UE do Polski z tytułu interwencji rynkowych wyniosły od 1 maja 2004 roku do 30 kwietnia 2006 roku 967,9 mln PLN¹⁴.

Wsparcie gospodarstw rolnych z II filaru WPR oraz SAPARD

¹² Przedstawione w tabeli zostały opracowane przekazane przez Ministerstwo Rolnictwa i Rozwoju Wsi pismem Fwe-023080/06 w dniu 29 czerwca 2006 roku i zostały uzgodnione z Ministerstwem Finansów (pismo RR5-9018/K-f/113b/2006/1621).

¹³ Wszystkie dane w podrozdziale pochodzą z „Analizy kosztów i korzyści w rolnictwie po 2 latach członkostwa w UE”, Ministerstwo Rolnictwa i Rozwoju Wsi, 21 kwietnia 2006.

¹⁴ Zestawienie przepływów finansowych pomiędzy Polską a UE według stanu na dzień 30 kwietnia 2006 roku. Ministerstwo Finansów. Warszawa 30 maja 2006.

W ramach tzw. Wieloletniej Umowy Finansowej na realizację programu SAPARD Polska dysponuje budżetem w wysokości 4,8 mld PLN. Kwota ta obejmuje również środki przesunięte z Planu Rozwoju Obszarów Wiejskich na lata 2004-2006, ze względu na ogromne zainteresowanie ze strony beneficjentów programu. W ramach, Programu SAPARD złożono 31 098 wniosków. Do dnia 7 kwietnia 2006 roku łącznie wypłacono 4,1 mld PLN, co stanowi 84,75% całkowitego budżetu programu.

Wraz z przystąpieniem do Wspólnoty unijna pomoc finansowa na rzecz polskiego rolnictwa realizowana jest ponadto w ramach II filaru WPR, przy wykorzystaniu Programu Rozwoju Obszarów Wiejskich (PROW) oraz Sektorowego Programu Operacyjnego (SPO) „Restrukturyzacja i modernizacja sektora żywnościowego oraz rozwój obszarów wiejskich”.

Na realizację PROW w latach 2004-2006 Rząd RP planuje wydatkować kwotę 3 592 mln EUR, z czego środki unijne wyniosą 2 866 mln EUR, a środki krajowe równowartość 726 mln EUR. Program ten nie wymaga angażowania własnych środków przez rolników. Część środków finansowych PROW wydatkowanych jest na dodatkowe wsparcie producentów rolnych poprzez „Uzupełnienie płatności obszarowych”. W kampanii 2004 roku wykorzystano 99,6 % limitu płatności przeznaczonych na to działanie, z kolei w kampanii 2005 roku - 22,1 % (stan na 28.02.2006r.). Drugim tak efektywnie wdrażanym instrumentem PROW jest „Wspieranie działalności rolniczej na obszarach o niekorzystnych warunkach gospodarowania” (ONW). W kampaniach 2004 roku i 2005 roku wykorzystano odpowiednio 98,3 oraz 13,3 % Najgorsze wykorzystanie limitu środków dotyczy działań „Dostosowanie gospodarstw rolnych do standardów UE” oraz „Grupy producentów rolnych” (odpowiednio 1,9 i 2,4 %).

W ramach Sektorowego Programu Operacyjnego „Restrukturyzacja i modernizacja sektora żywnościowego oraz rozwój obszarów wiejskich 2004-2006” Polska otrzymała do wykorzystania w latach 2004-2006 wsparcie w wysokości 1,78 mld EUR, z czego 1,19 mld EUR stanowią środki Unii Europejskiej a wymagany wkład krajowy wynosi 0,59 mld EUR. Do dnia 6 kwietnia 2006 roku w ramach Programu złożono łącznie 64 724 wnioski na kwotę prawie 9,6 mld PLN, co stanowi 137,83% całkowitego budżetu SPO „Rolny”. Agencja Restrukturyzacji i Modernizacji Rolnictwa zrealizowała następujące płatności:

Tabela 2 informacja na temat wykorzystania poszczególnych działań SPO „Rolny”

<i>działanie</i>	<i>ilość zrealizowanych płatności</i>	<i>wartość zrealizowanych płatności (w mln PLN)</i>	<i>stopień wykorzystania środków</i>
Inwestycje w gospodarstwach rolnych	5.780	ponad 530	22,84%
Ułatwianie startu młodym rolnikom	13.765	ok. 700	97,09%
Wsparcie doradztwa rolniczego	27	68,6	32,3%
Szkolenia	40	3,6	4,56%
Poprawa przetwórstwa i marketingu artykułów rolnych	121	75	4,13%
Różnicowanie działalności rolniczej i zbliżonej do rolnictwa w celu zapewnienia różnorodności działań lub alternatywnych źródeł dochodów	663	42,8	10,29%
Rozwój i ulepszanie infrastruktury technicznej związanej z rolnictwem	580	10	11,36%
Przywracanie potencjału produkcji leśnej zniszczonego	1	0,015	

naturalną katastrofą lub pożarem oraz wprowadzenie odpowiednich instrumentów zapobiegawczych			
Odnowa wsi oraz zachowanie i ochrona dziedzictwa kulturowego	33	prawie 3	
Pilotażowy Program Leader+	12	0,674	
łącznie	21.022	1.440	20,71%

Źródło: Opracowanie UKIE na podstawie danych Ministerstwa Rolnictwa

Jednocześnie realizowany jest program SPO „Rybołówstwo i przetwórstwo ryb 2004-2006”, który w ciągu pierwszych dwóch lat ma szansę wesprzeć polski sektor rybny kwotą 282 mln EUR. Dotychczas w ramach Programu złożono 2331 wniosków na łączną kwotę 208 mln EUR, co stanowi 73,5% wykorzystania limitu finansowego na Program. W ramach Programu dokonano płatności na realizację 1607 wniosków, na łączną kwotę 85 mln EUR, co stanowi 30,6% wykorzystania limitu finansowego na Program.

Tabela 3 Działania SPO „Rybołówstwo i przetwórstwo ryb 2004-2006”

Działania cieszące się największym zainteresowaniem	złożone wnioski			wartość zrealizowanych płatności (w mln PLN)	stopień wykorzystania środków
	ilość	wartość (w mln PLN)	% dostępnych środków		
Złomowanie statków rybackich	429	412	98,6%	273	65,4%
Przeniesienie statków do krajów trzecich lub zmiana ich przeznaczenia	31	12	144,7%	6	72,8%
Przetwórstwo i rynek rybny	118	177	236%	1,6	2%
Działania społeczno-ekonomiczne	1226	54,5	36,6%	40	26,8%
Czasowe zawieszenie działalności	245	4,9	32%	3	19,8

Źródło: Opracowanie UKIE na podstawie danych Ministerstwa Rolnictwa

Koszty związane z akcesją do UE

Wśród kosztów związanych z akcesją do UE istotny poziom stanowią koszty dostosowań do wymogów jednolitego rynku. Ponoszą je przedsiębiorstwa przemysłu rolno-żywnościowego, rolnicy, rybacy oraz szeroko rozumiana administracja. Realizacja WPR wymaga istnienia akredytowanych struktur administracyjnych, w tym agencji płatniczej odpowiedzialnej za autoryzację i wypłaty środków unijnych. W Polsce działają 2 akredytowane agencje płatnicze: Agencja Rynku Rolnego (ARR) oraz Agencja Restrukturyzacji i Modernizacji Rolnictwa.

W rolnictwie na wielu rynkach obserwowane było po akcesji zjawisko wyrównywania się cen z powodu zniesienia granic wewnętrznych na obszarze Wspólnoty. Oznaczało to z jednej strony korzyści dla producentów rolnych sprzedających surowce po wyższych cenach, z drugiej jednak strony rolnicy odczuli wzrost kosztów produkcji, gdyż ceny środków produkcji, takich jak nawozy, paliwo, maszyny oraz narzędzia istotnie wzrosły. W ocenie dwuletniego okresu funkcjonowania polskiego rolnictwa i obszarów wiejskich należy podkreślić fakt, że podane powyżej wysokie kwoty, jakie uzyskali rolnicy w postaci różnego rodzaju programów wsparcia spowodowały zjawisko redystrybucji (zasilania) na rzecz sektorów obsługujących rolnictwo (zaopatrujących w środki do produkcji rolniczej, usługi). W ostatecznym wyniku kwoty te dawały mniejsze korzyści dla rolników niż

wynikałoby to bezpośrednio z wypłaconych sum dla rolnictwa. Taka sytuacja ma miejsce również i w innych krajach UE.

3. RYNEK PRACY I MIGRACJE

Na wstępie należy poczynić zastrzeżenie, że bardzo trudno jest jednoznacznie określić wpływ akcesji do Unii Europejskiej na polski rynek pracy. Sfera zatrudnienia jest ściśle powiązana z bardziej ogólnymi procesami społeczno-gospodarczymi, takimi jak trendy demograficzne, restrukturyzacja przemysłu i rolnictwa w kraju, napływ bezpośrednich inwestycji zagranicznych do Polski czy koniunktura światowa. Ponadto, instrumenty wpływania na sytuację na rynku pracy znajdują się wciąż w gestii rządów narodowych.

Niemniej – posiłkując się danymi statystycznymi – można wysnuć następujące wnioski. Po pierwsze, bezrobocie powoli, ale systematycznie spada pomimo krótkookresowych szoków dostosowawczych wynikających z postępującej restrukturyzacji polskiej gospodarki. Ów pozytywny trend jest bardziej pośrednio, niż bezpośrednio powiązany z członkostwem Polski w UE. Po drugie, rynek pracy stał się bardziej dynamiczny. Wspomniany dynamizm dotyczy zwłaszcza wdrażania polityki rynku pracy a także lepszego kojarzenia popytu i podaży w sferze zatrudnienia, co przekłada się na wzrost produktywności pracy. Po trzecie, jak do tej pory nie obserwuje się istotnych braków na rynku pracy wynikających z emigracji osób wysokokwalifikowanych.

Sytuacja na rynku pracy

Z akcesją do UE nie wiązał się przełom na polskim rynku pracy. W końcu 2003 roku bezrobocie osiągnęło 20%, natomiast rok później wynosiło 19,0%. Ów pozytywny trend utrzymał się w kolejnych miesiącach – w kwietniu 2006 roku stopa bezrobocia rejestrowanego spadła do poziomu 17,2%. O ile bezpośrednio po akcesji mówiono, że polska gospodarka – biorąc pod uwagę jej strukturę – nie będzie w stanie wchłonąć kolejnych roczników wyżu demograficznego, o tyle na początku 2006 roku stało się jasne, że nie można mówić w Polsce o wzroście bezzatrudnieniowym wzroście gospodarczym. Poprawa na rynku pracy ma charakter stały i systematyczny, choć niezbyt spektakularny. Do spadku bezrobocia przyczynił się fakt, że znacznie szybciej niż napływ do bezrobocia wzrasta odływ bezrobotnych, głównie z tytułu podjęcia pracy. Od 2004 r. zmniejsza się udział bezrobotnych podejmujących zatrudnienie subsydiowane, przy równoczesnym wzroście zatrudnienia niesubsydiowanego.

Jednocześnie niektóre negatywne tendencje nie zostały przełamane. Biorąc pod uwagę sytuację na regionalnych rynkach pracy, korzyści z członkostwa w UE są nierówno rozłożone. Porównując lata 2004 i 2005, względnie największy (procentowy) spadek liczby bezrobotnych odnotowano w województwach pomorskim, lubuskim, dolnośląskim, śląskim, łódzkim i wielkopolskim.

Niektóre dysproporcje regionalne w sposób widoczny zależą od skali wykorzystania potencjału członkostwa przez samorządy i społeczności lokalne. Dotyczy to głównie przyciągania nowych inwestycji zarówno krajowych, jak i zagranicznych oraz wykorzystania środków z polityki spójności.

Dynamika zmian na rynku pracy

Fakt, że Polska zajmuje pierwsze miejsce na liście państw członkowskich o najwyższej stopie bezrobocia i najniższym poziomie zatrudnienia determinuje kształt i instrumentarium polskiej polityki zatrudnienia. Dla przykładu, ma ona znacznie bardziej „socjalny” wymiar niż w krajach, gdzie zatrudnienie jest pełne, ponieważ priorytetem dla władz musi być zapewnienie bezrobotnym podstawowych warunków egzystencji, spychając podnoszenie poziomu kapitału ludzkiego siły roboczej na plan dalszy. Mimo, że w latach 2004-2006 stopa bezrobocia utrzymywała się na dramatycznie wysokim poziomie pojawiły się tendencje znamionujące poprawę klimatu gospodarczego. Wystarczy wspomnieć o wzroście skali sezonowego przyrostu liczby pracujących czy pojawieniu się popytu na nowe zawody i kwalifikacje, w tym w sferze nowych technologii.

Ponadto, ogromne znaczenie dla oceny rynku pracy mają takie wskaźniki jak stopa dezaktywizacji zawodowej, stopa bezrobocia długotrwałego¹⁵ i przepływy zasobów, udział poszczególnych sektorów w ogóle zatrudnienia, różnice w płacach między kobietami i mężczyznami, poziom wykształcenia, dostępność szkoleń zawodowych i inne czynniki. Wpływ akcesji w wyżej wymienionych obszarach problemowych był różnorodny. Minimalne standardy wspólnotowe dotyczące niedyskryminacji, bezpieczeństwa i higieny pracy, zwolnień grupowych i innych instytucji prawa pracy zostały transponowane do polskiego porządku krajowego jeszcze przed akcesją, ale ich codzienne funkcjonowanie zaczęło być widoczne dopiero w latach 2004-2006. Również zmiany w kodeksie pracy wprowadzone w 2004 roku¹⁶ zaczęły być odczuwalne dla gospodarki poprzez ograniczanie kosztów pracy.

Objęcie Polski mechanizmami metody otwartej koordynacji w ramach Europejskiej Strategii Zatrudnienia i zreformowanej Strategii Lizbońskiej sprzyjało modernizacji polskiego prawa pracy oraz praktyki administracyjnej związanej ze sferą zatrudnienia. W polskiej polityce zatrudnienia pojawiły się nowe akcenty inspirowane poszczególnymi filarami Europejskiej Strategii Zatrudnienia, promującymi wspieranie przedsiębiorczości¹⁷, podnoszenie kwalifikacji zawodowych pracowników, nacisk na „adaptacyjność” w zatrudnieniu oraz szeroko rozumianą równość szans. Trudno nie zauważyć echa postulatów formułowanych na szczeblu wspólnotowym w nowych regulacjach dotyczących elastycznej organizacji czasu pracy (możliwość wykonywania pracy na pół etatu w trakcie urlopu wychowawczego, możliwość wykonywania „pracy na zastępstwo”) i ograniczaniu procedur biurokratycznych (przepisy BHP, urlopy, zwolnienia grupowe).

Aktywna polityka rynku pracy przechodziła w latach 2004-2006 przez fazę głębokiej modernizacji. Dzięki Sektorowemu Programowi Operacyjnemu „Rozwój Zasobów Ludzkich”, współfinansowanemu przez Europejski Fundusz Społeczny pojawiły się środki na doskonalenie i tworzenie nowych instrumentów aktywizacji

¹⁵ Liczba osób długotrwale bezrobotnych (13 miesięcy i więcej) systematycznie spadała z poziomu 1 658 tysięcy w czwartym kwartale 2003 do 1 516 tysięcy w czwartym kwartale 2005 roku.

¹⁶ Zmniejszono wynagrodzenie za pracę w godzinach nadliczbowych i ograniczono obciążenia wynikające z wypłacania wynagrodzeń na czas choroby.

¹⁷ Wystarczy wspomnieć, że w 2005 roku znacznie obniżono składki na ubezpieczenia społeczne dla osób rozpoczynających samodzielną działalność gospodarczą w pierwszych dwóch latach działalności.

osób bezrobotnych¹⁸. Polskie urzędy pracy zostały włączone do sieci Europejskich Służb Zatrudnienia (EURES). Unia Europejska wpływała także na stosunki pracodawca-pracownik, a także – mówiąc szerzej - oddziaływała na kształt struktur i intensywność dialogu społecznego i obywatelskiego. Rosło znaczenie układów i relacji autonomicznych (realizowanych z pominięciem strony rządowej) preferowanych przez instytucje Unii Europejskiej.

Migracje

W omawianym okresie napięcia na polskim rynku pracy łagodziła spokojna, najczęściej wzrastająca sezonowo, fala emigracyjna. Pierwsze dwa lata członkostwa Polski w UE przyniosły ze sobą możliwości zatrudnienia w krajach, które otworzyły swoje rynki pracy – Wielkiej Brytanii, Szwecji i Irlandii oraz w tych państwach, które w taki lub inny sposób zliberalizowały dostęp do swoich rynków – m.in. Włoszech, Holandii czy Danii. W okresie przedakcesyjnym w odniesieniu do migracji zarobkowych dominowały dwa typy stereotypów: obawy przed „zalewem” rynków pracy „Piętnastki”, czego symbolem stał się „polski hydraulik” oraz wizja „drenażu mózgow”, według której Polska byłaby stopniowo „wyjaławiana” z najbardziej przedsiębiorczych, najlepiej wykwalifikowanych obywateli.

Z uwagi na wzajemnie nieporównywalne systemy ewidencji pracowników migrujących w różnych państwach członkowskich lub – w wielu wypadkach – brak dostępnych danych statystycznych nie jest możliwe dokładne określenie liczby obywateli Polski, którzy podjęli pracę w państwach UE po 1 maja 2004 r. Dostępne dane pozwalają jednak na stwierdzenie, że rozszerzenie Unii nie zmieniło dominującej pozycji Niemiec jako kierunku migracji zarobkowych z Polski. Corocznie podejmuje tam zatrudnienie, głównie sezonowe, ok. 300 tys. Polaków. Z kolei w Wielkiej Brytanii legalną pracę podjęło do marca 2006 roku około 228 tysięcy osób (należy założyć, że w rozliczeniu rocznym liczba ta jest mniejsza). Szacunki dotyczące Irlandii pozwalają ocenić skalę zatrudnienia obywateli Polski w pierwszych miesiącach 2006 r. na ok. 35 tys. osób. W innych krajach członkowskich migracje średniorocznie nie przekroczyły 50 tysięcy osób, a zatem trudno mówić o niekontrolowanym „zalewie” rynków pracy „Piętnastki” przez obywateli polskich. Z drugiej strony obserwowana emigracja lekarzy oraz pielęgniarek i położnych nie spowodowała jak dotąd masowego odpływu tych grup zawodowych, choć występujące zjawiska migracyjne wymagają dalszego monitorowania.

Jak wynika z danych Naczelnej Izby Lekarskiej, do końca lutego 2006 roku wydano 4156 zaświadczeń potwierdzających posiadanie formalnych kwalifikacji oraz 305 zaświadczeń potwierdzających wykonywanie zawodu dłużej niż 3 lata. Oznacza to, iż 3,5 proc. polskich lekarzy różnych specjalności było zainteresowanych podjęciem zatrudnienia w innych krajach członkowskich UE. Najwięcej zaświadczeń, przy uwzględnieniu procentowego udziału w ogólnej liczbie aktywnych zawodowo lekarzy danej specjalności, odebrali:

- anestezjologowie i specjaliści w zakresie intensywnej terapii – 545 osoby (13,95 proc. wszystkich aktywnych zawodowo),
- chirurdzy klatki piersiowej – 26 osób (12,04 proc.),
- chirurdzy plastyczni – 19 osób (13,38 proc.).

¹⁸ Dla przykładu, w 2005 roku rozpoczęcie szkolenia lub stażu było przyczyną wyłączenia 314 tys. osób z rejestru bezrobotnych, co oznacza wzrost o 13,4% w stosunku do 2004 roku.

Najmniejsze zainteresowanie podjęciem pracy w innych państwach członkowskich wykazują neonatolodzy (0,17 proc), onkolodzy kliniczni (0,27 proc.) oraz neurologodzy dziecięcy (0,28 proc.).

Perspektywa pierwszych dwóch lat członkostwa pozwala zatem wysnuć wniosek, że w perspektywie krótkookresowej widoczny wpływ akcesji dotyczy jedynie wspomnianego dynamizmu na rynku pracy, podczas gdy wpływ akcesji na zmniejszenie stopy bezrobocia i podniesienie poziomu zatrudnienia będzie można ocenić dopiero w średnio i długookresowej perspektywie.

4. PRZEPIŁYWY FINANSOWE

Skutki finansowe członkostwa Polski w UE oceniane są najczęściej przez pryzmat pozycji netto Polski w rozliczeniach z budżetem wspólnotowym. Przepływy finansowe pomiędzy Unią Europejską a państwami członkowskimi mierzone są w oparciu o porównanie wpłat danego państwa do wspólnotowego budżetu z transferami tego budżetu na rzecz danego kraju. Wyznaczona w ten sposób pozycja netto danego państwa nie oddaje w pełni korzyści i kosztów wynikających z członkostwa. Jest to jednak czytelny miernik finansowych skutków przynależności do struktur UE.

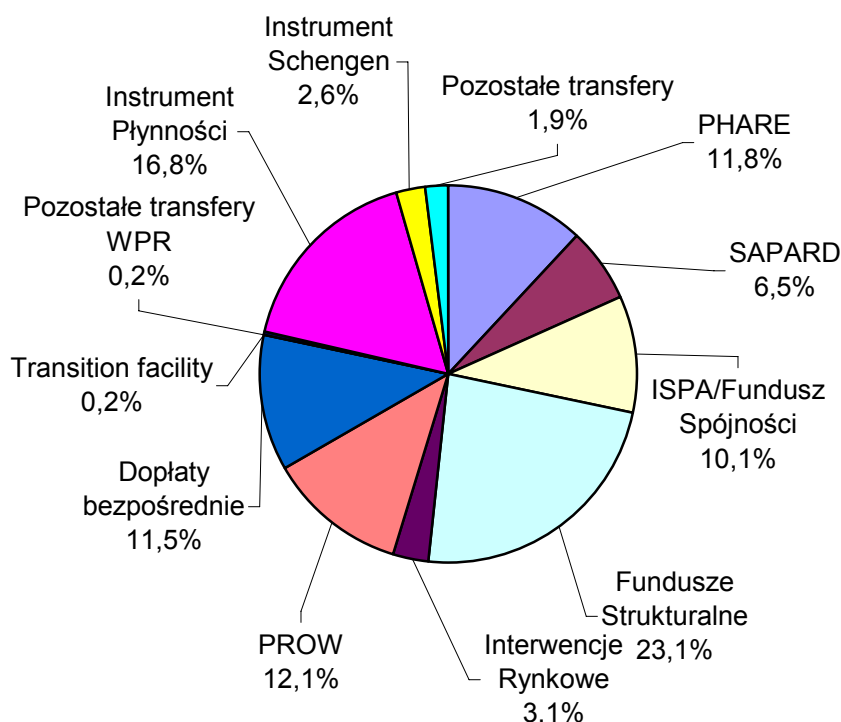
Transfery z UE do Polski

W ciągu pierwszych 24 miesięcy członkostwa Polski w Unii Europejskiej odnotowano pozytywne saldo przepływów finansowych¹⁹. Dane za ten okres potwierdzają, iż Polska osiągnęła pozycję beneficjenta netto –saldo rozliczeń Polski z UE wyniosło 2,88 mld EUR. Oznacza to, że zgodnie z oczekiwaniami spełniony został jeden z kluczowych priorytetów członkostwa naszego kraju – zapewnienie Polsce pozycji beneficjenta netto budżetu unijnego.

Struktura transferów z budżetu UE w tym okresie różniła się w sposób zdecydowany od charakteru transferów sprzed akcesji. Wykres przedstawia transfery z budżetu wspólnotowego w rozbiciu na główne instrumenty pomocowe. Jego analiza pokazuje, że płatności ze środków przedakcesyjnych nadal mają znaczący udział w puli transferów do Polski (Phare, Sapard i ISPA, ok. 1,9 mld EUR), ale w najbliższym czasie, w wyniku finalizowania realizacji poszczególnych projektów, ich wielkość będzie malała.

¹⁹ Przedstawione dane pochodzą z comiesięcznych raportów przygotowywanych przez Ministerstwo Finansów: Przepływy finansowe Polska – Unia Europejska.

Wykres 8 Struktura transferów z UE do Polski od 1 maja 2004 do 30 kwietnia 2006



Źródło: Opracowanie na podstawie danych Ministerstwa Finansów

Oprócz transferów w ramach środków przedakcesyjnych, Polska, jako kraj członkowski, zyskała dostęp do pozostałych funduszy przekazywanych w ramach poszczególnych polityk UE. Do końca kwietnia 2006 roku do Polski wpłynęła łącznie kwota prawie 1,8 mld EUR (23% całości transferów) z tytułu funduszy strukturalnych i 0,95 mld EUR (12%) w ramach Programu Rozwoju Obszarów Wiejskich. Jako uczestnik Wspólnej Polityki Rolnej Polska pozyskała także, 0,9 mld EUR (11,5%) w ramach dopłat bezpośrednich oraz kwotę 0,25 mld EUR (3%) na interwencje rynkowe.²⁰ W omawianym okresie wpłynęło ponadto 1,32 mld EUR (17%) środków jako instrument poprawy płynności budżetu oraz 0,2 mld EUR w ramach Instrumentu Finansowego Schengen, stanowiących bezpośredni dochód budżetu państwa. Pozostałe transfery (m.in. inne transfery w ramach WPR, Środki Przejściowe oraz środki na realizację polityk wewnętrznych UE, w tym zwłaszcza Program Socrates) wyniosły około 0,18 mld EUR (poniżej 2,5% całości transferów).

²⁰ Dane Ministerstwa Finansów oparte o monitoring faktycznie dokonanych z budżetu UE transferów.

Saldo rozliczeń

W okresie od 1 maja 2004 do 30 kwietnia 2006 roku Polska wpłaciła do budżetu UE kwotę 4,65 mld EUR (w tym 0,02 mld EUR m.in. z tytułu nierozliczonych środków PHARE). Jednocześnie Polska otrzymała od momentu członkostwa w sumie 7,53 mld EUR. Oznacza to, iż okres pierwszych 2 lat członkostwa Polski w UE zostanie zamknięty saldem pozytywnym, które wyniesie ponad 2,8 mld EUR (obecnie dostępne dane dotyczą 24 miesięcy członkostwa).

Tabela 4 Saldo przepływów finansowych Polska – budżet UE

Przepływy finansowe PL - UE w okresie 1 V 2004 - 31 III 2006 w mln EUR	
PHARE	50
	732 470 599,52
SAPARD	457 382 871,64
ISPA/Fundusz Spójności	724 454 671,95
Fundusze Strukturalne	1 815 611 279,21
Interwencje Rynkowe	246 118 313,74
PROW	948 740 658,00
Dopłaty bezpośrednie	902 324 246,03
Pozostałe transfery WPR	13 274 638,33
Środki Przejściowe	18 931 512,00
Instrument Płynności	1 316 628 398,00
Instrument Schengen	207 210 168,40
Pozostałe transfery	148 560 000,00
Transfery razem	7 531 707 356,82
Składka członkowska	-4 623 835 347,64
Zwrot środków do budżetu UE	-22 969 276,15
Saldo	2 884 902 733,03

Źródło: Opracowanie na podstawie informacji Ministerstwa Finansów

Inne korzyści finansowe

Przystępując do UE Polska stała się również częścią Europejskiego Obszaru Gospodarczego (EOG). W ramach umowy o EOG, Norwegia, Islandia i Lichtenstein,

w zamian za wolny dostęp do Jednolitego Rynku UE i prawo do korzystania z czterech podstawowych swobód (przepływu dóbr, usług, osób i kapitału) zobowiązały się do udzielenia pomocy finansowej słabiej rozwiniętym państwom członkowskim Unii. Polska stała się więc w konsekwencji beneficjentem instrumentów pomocowych: Mechanizmu Finansowego Europejskiego Obszaru Gospodarczego (EOG) oraz Norweskiego Mechanizmu Finansowego. W okresie do 2009 roku Polska może zostać największym beneficjentem obu instrumentów – zarezerwowano dla niej kwotę niemal 560 mln EUR (48% łącznej puli środków)²¹.

Na początku 2006 roku Unia Europejska zatwierdziła także wkład finansowy Konfederacji Szwajcarskiej, którym – jeśli strona szwajcarska ratyfikuje umowę z UE - będzie nowy instrument finansowy (Szwajcarski Mechanizm Finansowy) wzorowany na Norweskim Mechanizmie Finansowym. Jego beneficjentami będą mogły zostać nowe Państwa Członkowskie już w 2006 roku. Całość instrumentu to po przeliczeniu około 635,8 mln EUR, a dla Polski zostanie zarezerwowane około 311,5 mln EUR (49% łącznej puli środków).

5. EDUKACJA I NAUKA

EDUKACJA

Przystąpienie Polski do UE nie doprowadziło do zasadniczych zmian w zakresie edukacji i nauki. Dziedziny te pozostają przede wszystkim w gestii państw członkowskich a nie Wspólnoty. Ponadto, Polska już na kilka lat przed rozszerzeniem stała się uczestnikiem i beneficjentem wspólnotowych programów edukacyjnych i badawczych. Niemniej jednak przystąpienie Polski do Unii Europejskiej spowodowało intensyfikację współpracy w dziedzinie oświaty i szkolnictwa wyższego, zarówno na szczeblu rządowym, jak też regionalnym i lokalnym oraz przyniosło dodatkowe korzyści finansowe.

Polska jako państwo członkowskie UE bierze udział m.in. w realizacji Strategii Lizbońskiej, której cele w zakresie edukacji określono w programie Edukacja i Szkolenia 2010. Współpraca w ramach tego programu przyczynia się do istotnych zmian w krajowym systemie edukacji, polegających na poprawie jego jakości, dostępności oraz otwartości. Udział we współpracy w ramach programu Edukacja i Szkolenia 2010 oznacza dla Polski możliwość zapoznania się z doświadczeniami innych państw członkowskich, wymiany informacji i poglądów oraz skorzystania z pomocy ekspertów oraz modelowych rozwiązań.

Koszty, jakie Polska już teraz ponosi lub będzie ponosić w przyszłości w omawianym zakresie, to przede wszystkim koszty gromadzenia, przetwarzania i analizowania nowych danych statystycznych oraz uczestniczenia Polski we wspólnych międzynarodowych badaniach, których rezultaty służą do monitorowania postępu w rozwoju systemów edukacji i szkoleń.

Przystąpienie do UE wywarło także pozytywny wpływ na rozwój szkolnictwa wyższego w ramach realizacji przez Polskę tzw. Deklaracji Bolońskiej z 1999 roku, poprzez stworzenie nowych możliwości współdziałania (programy) oraz źródeł ich

²¹ Na którą złożą się kwota w wysokości 280,8 mln EUR w ramach Mechanizmu Finansowego EOG oraz kwota 277,83 mln EUR w ramach Norweskiego Mechanizmu Finansowego Po odliczeniu kosztów zarządzania łączna kwota dostępnych środków wyniesie 533,51 mln EUR.

finansowania. Głównym celem współpracy w ramach Procesu Bolońskiego jest stworzenie do 2010 roku Europejskiego Obszaru Szkolnictwa Wyższego. Rezultatem udziału Polski w tym procesie jest zwiększenie oferty kształcenia poprzez upowszechnienie dwustopniowości studiów oraz możliwości kształcenia w językach obcych, a ponadto uelastycznienie standardów kształcenia w szkołach wyższych. Należy także wymienić zwiększenie mobilności akademickiej, jak również implementację suplementu do dyplomu oraz Europejskiego Systemu Transferu i Akumulacji Punktów Zaliczeniowych (ECTS). System ECTS ułatwia kontynuację kształcenia zarówno w kraju, jak i za granicą, a także dostarcza przedsiębiorcom informacji o posiadanych przez absolwentów kwalifikacjach zawodowych.

Praktycznym efektem członkostwa Polski w UE jest możliwość realizacji działań, które bez wsparcia wspólnotowego byłyby praktycznie niemożliwe. Dla przykładu, dzięki środkom z funduszy strukturalnych utworzono 170 alternatywnych ośrodków edukacji przedszkolnej dla około 1800 dzieci w wieku 3-5 lat, na obszarach wiejskich, w których nie funkcjonują przedszkola. Ponadto udzielono pomocy 443 szkołom na terenie całego kraju (w tym 70% na terenach wiejskich) na programy rozwojowe umożliwiające szkołom podjęcie aktywnych działań w zakresie przygotowania i realizacji własnych programów rozwojowych, ukierunkowanych na zmniejszenie dysproporcji w edukacji uczniów pochodzących z obszarów miejskich i wiejskich.²²

Od przystąpienia do Unii Europejskiej zmieniły się również zasady uczestnictwa Polski w bardzo popularnych programach wymiany takich jak Socrates, Leonardo da Vinci i Młodzież. Obecnie koszt uczestnictwa w programie jest pokrywany z budżetu UE, z części przeznaczonej na edukację. Budżet przyznawany Polsce przez Komisję Europejską na realizację działań zdecentralizowanych uległ znacznemu zwiększeniu, gdyż obecnie jest on ustalany na podstawie takich samych zasad, jakie są stosowane przy ustalaniu budżetu wszystkich państw członkowskich.

Tabela 5 Wielkość budżetu programu SOCRATES na realizację działań zdecentralizowanych

	2003	2004	2005	2006
Budżet programu Sokrates (EUR)	9 911 990	22 553 963	26 440 484	32 502 333

Źródło: Ministerstwo Edukacji

Od 1 maja 2004 r. obywatele polscy mają dostęp do edukacji w państwach UE na takich samych zasadach, jak obywatele tych państw. Obywatele państw członkowskich UE mają dostęp do edukacji w Polsce na wszystkich jej poziomach na takich samych zasadach, jak obywatele polscy.

Zwiększeniu przejrzystości kwalifikacji i kompetencji zawodowych oraz wspieraniu mobilności zawodowej służy dokument Europass, który wszedł w życie w Polsce w dniu 1 stycznia 2005 roku. Inicjatywa ta stanowi integralną część europejskiej strategii rozwoju systemów kształcenia i szkolenia zawodowego, zwłaszcza Deklaracji Kopenhaskiej. Główną grupą odbiorców tego dokumentu są

²² Wyposażono 750 placówek kształcenia specjalnego w sprzęt ułatwiający kształcenie uczniów ze specjalnymi potrzebami edukacyjnymi, 1000 bibliotek szkolnych i 322 bibliotek pedagogicznych w sprzęt komputerowy wraz z oprogramowaniem (internetowe centra informacji multimedialnej) oraz boisko.

beneficjenci programu Leonardo da Vinci (95% wydanych dokumentów). Bardzo powoli, ale sukcesywnie wzrasta grupa beneficjentów przebywających za granicą w ramach pozawspólnotowych projektów (obecnie 4,4% wydanych dokumentów).

NAUKA

Wspólnotowe programy ramowe badań i rozwoju technologicznego stanowią główny instrument w budowaniu Europejskiej Przestrzeni Badawczej oraz, w szerszym aspekcie, w podnoszeniu konkurencyjności gospodarki europejskiej i budowaniu społeczeństwa opartego na wiedzy. Przystąpienie Polski do tych programów wynikało ze świadomie realizowanej polityki naukowej państwa w ostatnich dziesięciu latach i nastąpiło w 1999 r. wraz z rozpoczęciem 5 Programu Ramowego. Obecna kontynuacja uczestnictwa Polski jest naturalną konsekwencją naszego członkostwa w Unii Europejskiej. Udział w programach ramowych może przynosić wiele różnorodnych korzyści, do których należy przede wszystkim zaliczyć:

- podnoszenie jakości sektora nauki poprzez kontakty z najlepszymi zespołami badawczymi w Europie oraz poprzez uczestnictwo w międzynarodowej konkurencji;
- aktywizację udziału polskich zespołów badawczych w transferze technologii;
- podnoszenie innowacyjności polskiej gospodarki;
- zwiększanie mobilności naukowców i podnoszenie atrakcyjności kariery naukowej;
- uzyskiwanie dofinansowania z budżetu unijnego.

Jednakże korzyści te nie są osiągnięte w wystarczającym stopniu. Dzieje się tak przede wszystkim z powodu zbyt małego udziału polskich zespołów w europejskich projektach badawczych. Projekty te są selekcjonowane na podstawie międzynarodowych otwartych konkursów, a polski sektor nauki nie jest wystarczająco konkurencyjny w porównaniu z zespołami z wyżej rozwiniętych państw członkowskich, aby w tej rywalizacji osiągać znaczące sukcesy. Jest to konsekwencją niezbyt dobrej kondycji sektora nauki w Polsce, który w porównaniu z innymi państwami członkowskimi UE jest słaby liczebnie, niedofinansowany, rozproszony i źle zarządzany, dysponuje przestarzałą infrastrukturą badawczą i nie otrzymuje dostatecznie dużo zamówień na innowacyjne rozwiązania od rodzimego przemysłu.

Według szacunków MNiSW, w okresie od 1 maja 2004 r. do 31 grudnia 2005 r. wpłaty Polski do budżetu 6 Programu Ramowego wyniosły łącznie ok. 160 mln euro, natomiast 897 polskich zespołów, które występują jako partnerzy w 638 projektach zatwierdzonych do realizacji, otrzymało dofinansowanie w łącznej wysokości ok. 100 mln euro. Jest to z oczywistych powodów sytuacja niezadowolająca, mimo że korzyści z udziału w programach ramowych daleko wybiegają poza rezultaty czysto finansowe.

Ministerstwo przeprowadziło dogłębną analizę przyczyn, która doprowadziła do zidentyfikowania trzech czynników, mających decydujący wpływ na wyniki finansowe. Są to:

- ogólna liczba składanych wniosków,
- osiągany współczynnik sukcesu,

- koszty udziału zespołów w projektach programów ramowych.

Pod względem liczby składanych wniosków polskie środowisko naukowe nie jest wystarczająco aktywne. Osiągnięcie poziomu zbliżonego do średniego poziomu w UE wymaga zwiększenia tej liczby o około 30%. Biorąc pod uwagę średnią liczbę 1200 wniosków składanych rocznie w bieżącym 6 Programie Ramowym, wymagane jest zwiększenie liczby wniosków do co najmniej 1600 rocznie.

Współczynnik sukcesu polskich zespołów dotyczący liczby finansowanych projektów wynosi 15,8%, podczas gdy odpowiedni wskaźnik w odniesieniu do całej UE 17,5%. Wyniki dotyczące wysokości finansowania zespołów są nieco gorsze. Zatem w odniesieniu do dwóch powyższych czynników, ocena polskiego sektora nauki wypada poniżej średniej unijnej, ale nie są to różnice rażące.

Znacznie gorsza jest sytuacja w odniesieniu do kosztów uczestnictwa zespołów w projektach realizowanych w programach ramowych. Koszty te bowiem stanowią podstawę do określania wysokości dofinansowania uzyskiwanego przez zespoły z budżetu wspólnotowego. Można je podzielić na dwie, w przybliżeniu równe, części. Pierwsza to koszty materiałowe, w zasadzie jednakowe dla wszystkich państw członkowskich. Natomiast druga to koszty osobowe, których zasadniczą część stanowią wynagrodzenia pracowników naukowych. W porównaniu ze średnią europejską, wynagrodzenia polskich naukowców biorących udział w europejskich projektach badawczych są niższe o około 75%. Niskie koszty uczestnictwa polskich zespołów w badawczych projektach wspólnotowych są zasadniczą przyczyną, dla której udział Polski w programach ramowych UE charakteryzuje się ujemnym bilansem finansowym.

6. FUNDUSZE STRUKTURALNE UE I SAMORZĄD TERYTORIALNY

Wysokość alokacji dla Polski

W okresie programowania 2004-2006 Polska otrzymała możliwość wydatkowania ponad 12,8 mld EUR z budżetu Unii Europejskiej przeznaczonych na działania strukturalne (w ramach czterech funduszy strukturalnych i Funduszu Spójności). Do końca kwietnia 2006 roku Polska otrzymała z budżetu UE w ramach funduszy strukturalnych ponad 1,88 mld EUR, w tym 1,3 mld EUR w ramach zaliczki na realizację programów i ponad 585,3 mln EUR w ramach refundacji wydatków certyfikowanych wobec Komisji Europejskiej. Natomiast łączna kwota środków wypłaconych z funduszy strukturalnych na rzecz beneficjentów do końca kwietnia 2006 roku wyniosła około 1 079 mln EUR. W ramach Funduszu Spójności natomiast do końca lutego br. Polska otrzymała ponad 697 mln EUR.

Ocena wpływu polityki strukturalnej na gospodarkę Polski

Celem polityki strukturalnej UE jest przyspieszenie wzrostu gospodarczego w mniej zamożnych państwach członkowskich i tym samym niwelowanie różnic w rozwoju pomiędzy państwami członkowskimi, a także pomiędzy ich regionami. Cel ten jest realizowany z jednej strony przez finansowanie działań mających na celu wzmocnienie atrakcyjności regionu, z drugiej zaś strony poprzez finansowanie

działań mających na celu wzmocnienie atrakcyjności całego państwa, w którym dany region się znajduje.

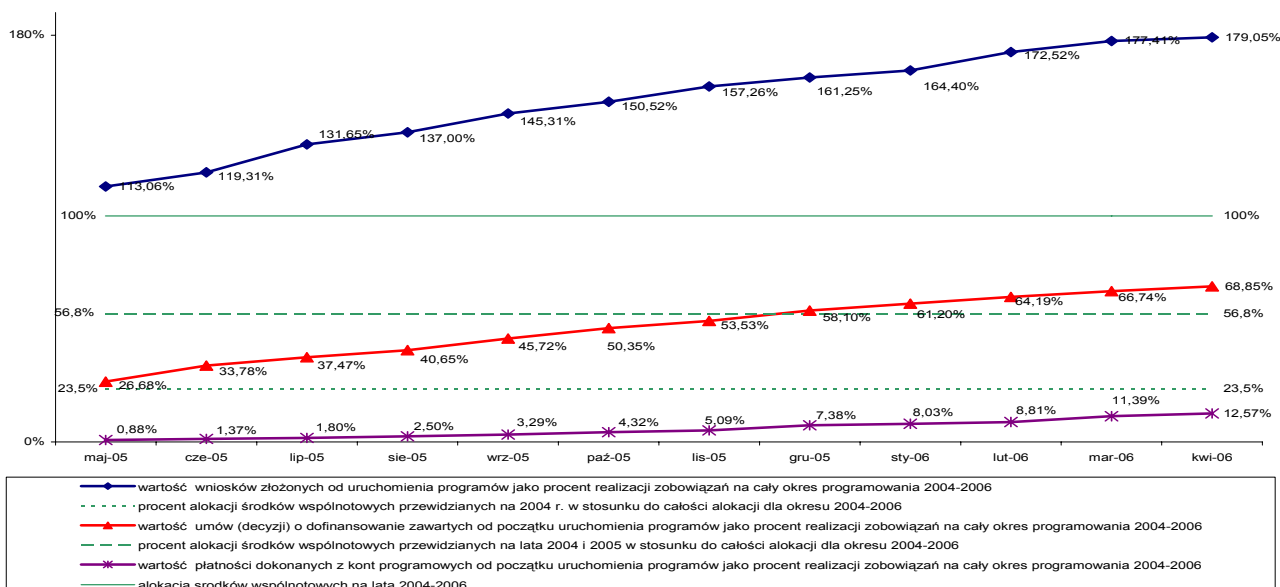
Na podstawie analiz prowadzonych za pomocą polskiej adaptacji modelu ekonometrycznego HERMIN²³ oszacowano wpływ dotychczas zrealizowanych inwestycji współfinansowanych z funduszy strukturalnych i Funduszu Spójności na gospodarkę naszego kraju. Ocenia się, iż w latach 2004 i 2005 w wyniku oddziaływania funduszy unijnych nastąpił wzrost poziomu PKB odpowiednio o 0,01 i o 0,86 punktów procentowych. Oznacza to, że w roku 2005, tylko dzięki funduszom strukturalnym PKB Polski był wyższy o przeszło 8,3 mld PLN. Znaczący był również spadek stopy bezrobocia w wyniku wdrażania funduszy strukturalnych.

Uwzględniając znaczne przyspieszenie w wydatkowaniu środków strukturalnych (w oparciu o prognozy planowanych wydatków inwestycyjnych przedstawionych przez beneficjentów końcowych) możemy szacować, że w roku 2006 PKB będzie wyższy o około 2,8 punktu procentowego, natomiast stopa bezrobocia będzie niższa o blisko 1,5 punktu procentowego w porównaniu z sytuacją, w której Polska nie mogłaby czerpać korzyści z unijnej polityki spójności.

Postępy w absorpcji

Wartość płatności sfinansowanych ze środków funduszy strukturalnych zgromadzonych na rachunkach programowych w ramach siedmiu programów operacyjnych oraz IW EQUAL i INTERREG IIIA do końca kwietnia br. wyniosła 4237 mln PLN, co odpowiada 12,6% alokacji funduszy strukturalnych dla całego okresu programowania 2004-2006.

Wykres 11 Wartość złożonych wniosków, podpisanych umów o dofinansowanie oraz płatności zrealizowanych z kont programowych w ramach programów operacyjnych na koniec kwietnia 2006 roku

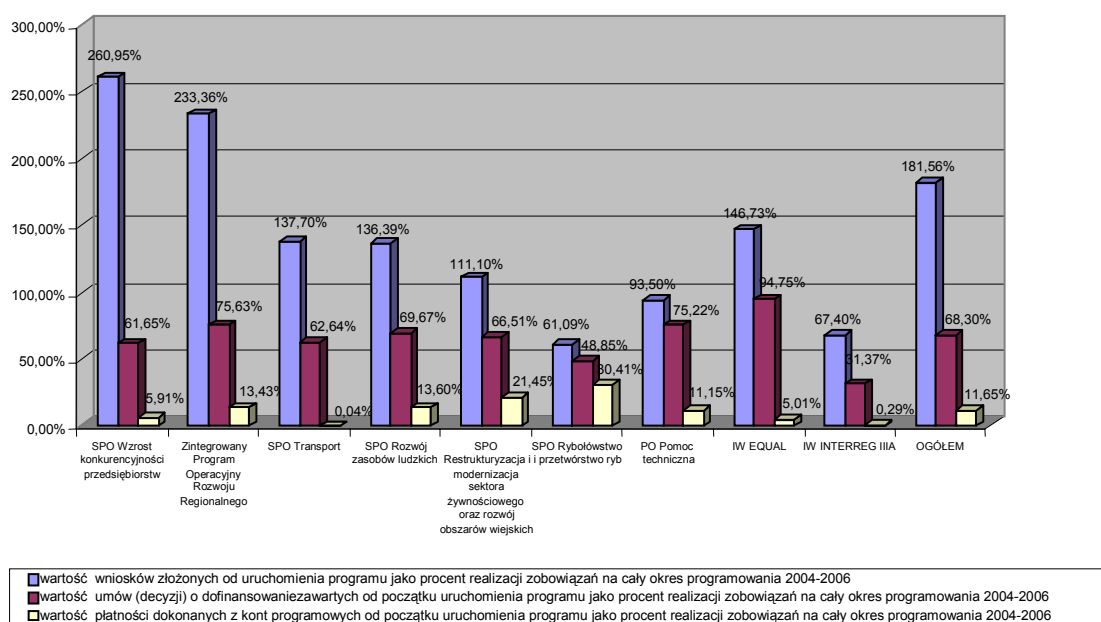


Źródło: Ministerstwo Rozwoju Regionalnego

²³ Wpływ ten jest mierzony w porównaniu do scenariusza, w którym Polska nie przystąpiłaby do Unii Europejskiej i nie mogła czerpać korzyści z polityki spójności. Podstawą analizy były dane finansowe pochodzące z systemu monitoringu (dane aktualne na dzień 31 grudnia 2005 roku) dotyczące faktycznie poniesionych wydatków inwestycyjnych na poziomie beneficjentów końcowych.

Najbardziej adekwatnym wskaźnikiem absorpcji jest wartość płatności dokonanych z kont programowych od początku uruchomienia programów w porównaniu do realizacji zobowiązań na cały okres programowania 2004-2006. Niemniej jednak te dane nie odzwierciedlają w pełni dynamiki procesu, ponieważ obrazują jedynie koniec cyklu. Istotny bowiem jest również stosunek wartości umów o dofinansowanie zawartych od początku uruchomienia programów do wysokości zobowiązań na cały okres programowania 2004-2006. I tak, o ile na podstawie danych na koniec marca 2006 roku wartość płatności wynosiła 12,6% wysokości zobowiązań na lata 2004-2006, to wartość podpisanych umów wynosiła około 68,85%. Oznacza to, iż kontraktacja ma zadowalające tempo, natomiast problemy w absorpcji występują na etapie faktycznej realizacji współfinansowanych działań oraz na etapie certyfikacji wydatków.

Wykres 2 Wartość złożonych wniosków, podpisanych umów (wydanych decyzji) o dofinansowanie oraz płatności zrealizowanych z kont programowych na koniec kwietnia 2006 roku



Źródło: Ministerstwo Rozwoju Regionalnego

W rozbiciu na poszczególne programy operacyjne wartość płatności dokonanych z konta programowych w porównaniu do wysokości zobowiązań na cały okres programowania 2004-2006 jest największa w przypadku SPO *Rybołówstwo i przetwórstwo ryb* – 30,6%, SPO *Restrukturyzacja i modernizacja sektora żywnościowego oraz rozwój obszarów wiejskich* – 22,89% oraz *Zintegrowanego Programu Operacyjnego Rozwoju Regionalnego* – 14,48%. Absorpcja postępuje zdecydowanie najgorzej w przypadku SPO *Transport* – 0,04% oraz *Inicjatywy Wspólnotowej INTERREG* – 0,4%.

Realizacja *Zintegrowanego Programu Operacyjnego Rozwoju Regionalnego* przebiega z różną intensywnością w zależności od województwa. Jeśli chodzi o

dokonane płatności, to liderem jest tu województwo małopolskie – ponad 30%, natomiast najgorzej na tle wszystkich województw wypadły łódzkie – 8,9% i mazowieckie – 9,32%. Trzeba również pokreślić, iż ilość podpisanych umów jest jak najbardziej zadowalająca: w województwie pomorskim osiągnęła blisko 90%, a wśród wszystkich województw najmniejsza liczba podpisanych umów i tak jest na zadowalającym poziomie ponad 60%.

Tabela 6 Zintegrowany Program Operacyjny Rozwoju Regionalnego

Województwo	Alokacja na 2004-2006 w EUR	% realizacji zobowiązań na 2004-2006 na podst. wniosków po ocenie formalnej	% wykorzystania alokacji na 2004-2006 na podst. podpisanych umów	% wykorzystania alokacji na 2004-2006 na podst. dokonanych płatności
dolnośląskie	223 637 527	200,13%	79,87%	9,67%
kujawsko-pomorskie	141 913 022	271,35%	88,48%	21,72%
lubelskie	200 997 680	279,80%	65,72%	14,23%
lubuskie	82 552 619	285,98%	73,49%	25,73%
łódzkie	157 098 460	228,67%	63,88%	8,90%
małopolskie	185 260 223	323,61%	68,12%	30,10%
mazowieckie	299 839 945	193,34%	70,79%	9,32%
opolskie	76 754 610	209,60%	80,92%	17,52%
podkarpackie	192 162 618	204,86%	72,39%	16,25%
podlaskie	109 886 094	334,64%	82,29%	22,89%
pomorskie	159 583 322	255,63%	89,73%	14,90%
śląskie	279 961 053	277,46%	80,20%	11,31%
świętokrzyskie	133 078 133	237,84%	81,77%	15,64%
warmińsko-mazurskie	181 947 076	186,36%	67,50%	12,90%
wielkopolskie	196 027 956	178,87%	80,47%	18,20%
zachodniopomorskie	139 965 770	259,69%	73,85%	14,75%

Źródło: Ministerstwo Rozwoju Regionalnego.

Wartość złożonych wniosków po ocenie formalnej, podpisanych umów oraz dokonanych płatności w stosunku do alokacji na cały okres programowania (ujęcie regionalne; stan na koniec kwietnia 2006 roku)

Jeśli chodzi o postępy w absorpcji mierzone poprzez wartość płatności dokonanych z kont programowych w porównaniu do wysokości zobowiązań na cały okres programowania 2004-2006 Polska w porównaniu do innych nowych państw członkowskich znajduje się mniej więcej w środku grupy. Znacznie lepsze wyniki mają Słowenia i Estonia (odpowiednio: 30% i 23%), podobne rezultaty jak Polska osiągnęły Węgry, Litwa oraz Słowacja, znacznie gorzej wypadają natomiast Czechy.

Rozbudowa i modernizacja infrastruktury transportu

Jedną z najważniejszych korzyści w sektorze transportu płynącą z integracji z Unią Europejską jest możliwość wykorzystania pomocy finansowej w ramach funduszy strukturalnych oraz Funduszu Spójności. Pomoc ta koncentruje się w ramach Europejskiego Funduszu Rozwoju Regionalnego (EFRR) - Sektorowego Programu Operacyjnego Transport (SPOT), Funduszu Spójności oraz Funduszu TEN-T. Znaczna część środków z wymienionych funduszy wykorzystywana jest do rozbudowy i modernizacji infrastruktury transportu w Polsce.

Zadaniem funduszy strukturalnych (SPO Transport) oraz Funduszu Spójności jest konieczność nadrabiania historycznych zaległości w rozwoju infrastruktury

transportowej. Po latach ograniczonych inwestycji w infrastrukturze, istnieje wiele elementów zdegradowanych technicznie, „wąskich gardeł”, kolizji z osadnictwem i ze środowiskiem naturalnym. Infrastruktura transportowa, po jej modernizacji, przyczynić się będzie mogła do wzrostu konkurencyjności produktów i usług, całych sektorów, regionów, a także całej gospodarki.

Dostępna kwota środków UE na lata 2004-2006 z Europejskiego Funduszu Rozwoju Regionalnego (EFRR) w ramach SPOT wynosi 1 163,4 mln EUR (około 4 600 mln PLN²⁴). Stopień zaawansowania procesu wydatkowania tych środków przedstawia tabela 7. Weryfikacji podlegają obecnie wnioski o płatność na około 133 mln PLN, w tym koszty kwalifikowane z EFRR – około 100 mln PLN.

Tabela 7: Realizacja płatności w ramach SPOT.

<i>etap</i>	<i>łączna kwota dofinansowania (w mln PLN)</i>	<i>łączny koszt kwalifikowany (w mln PLN)</i>
wnioski beneficjentów	10.621	6.813
wnioski zaopiniowane pozytywnie	8.399	5.331
umowy podpisane	4.431	2.795
refundacje beneficjentom (do XII 2005)	1,932	

Źródło: Opracowanie UKIE na podstawie informacji Ministerstwa Infrastruktury.

Ze względu na stosowaną w Unii Europejskiej zasadę n+2 przy wydatkowaniu środków z funduszy strukturalnych, płatności z funduszy będą przekazywane dla beneficjentów do końca 2008 roku. Zgodnie z prognozami przewiduje się, że w ramach SPOT Transport w 2006 roku będzie wydatkowane 1,845 mld PLN, zaś do końca 2008 roku 3,728 mld PLN.²⁵

W sektorze transportu Fundusz Spójności (FS) finansuje duże projekty inwestycyjne ulokowane na sieci transeuropejskiej (na kwoty powyżej 10 mln EUR). Alokacja dla Polski w ramach Funduszu Spójności dla sektora transportu na lata 2004-2006 wynosi 2 055 mln EUR. Łącznie z alokacjami programu przedakcesyjnego ISPA, przyznanymi w latach 2000-2003 (w wysokości 725,3 mln EUR), daje to 2 781 mln EUR środków UE przewidzianych dla polskiego sektora transportu na okres 2000-2006. Środki te służą realizacji inwestycji drogowych i kolejowych oraz realizacji przedsięwzięć pomocy technicznej (tabela 8).

²⁴ Kurs Euro wyliczony w oparciu o zalecenia Ministerstwa Gospodarki i Pracy. Dane mogą ulegać zmianie ze względu na kwartalne zmiany kursu EUR/PLN, w oparciu o które należy dokonywać przeliczeń. Powyższe kwoty wyliczone zostały w oparciu o kurs kwartalny z dnia 30 marca 2006 r. - EUR = 3,9262 PLN

²⁵ Dane zawarte w prognozach pochodzą od beneficjentów realizujących projekty SPOT i zawierają łączną wartość wydatków kwalifikowanych jakie chcą przeznaczyć na realizację projektów.

Tabela 8: Realizacja inwestycji w sektorze transportu z Funduszu Spójności.

	projekty drogowe	projekty kolejowe
ilość zatwierdzonych projektów w latach 2000 – 2005	17	15
wartość podpisanych kontraktów (w mln EUR)	1.080,4	527,5
środki przekazane z UE w okresie 1 V 2004 – 31 III 2006 (w mln EUR)	447,932	80,526
środki wypłacone wykonawcom do 31 XII 2005 (w mln EUR)	576,5	171,1
<i>w tym z Funduszu Spójności (w mln EUR)</i>	<i>212,6</i>	<i>94,5</i>

Źródło: Opracowanie UKIE na podstawie informacji Ministerstwa Infrastruktury.

Ze względu na specyfikę projektów infrastrukturalnych związanych z wieloletnim harmonogramem ich realizacji, pełna ocena efektów wykorzystania środków przeznaczonych dla Polski w ramach Perspektywy Finansowej 2000-2007 będzie możliwa w dłuższym horyzoncie czasowym niż okres dwuletni.

Transport lotniczy

Wraz z akcesją do Unii Europejskiej i otwarciem rynku na konkurencję dynamiczny rozwój notuje sektor transportu lotniczego, szczególnie branża przewoźników niskokosztowych. W roku 2005 polskie lotniska obsłużyły ponad 10,3 mln pasażerów w ruchu regularnym, z czego ponad 31% stanowili pasażerowie linii niskokosztowych. W roku 2005 linie niskokosztowe odnotowały ponad 228% dynamikę wzrostu przewozu pasażerów w stosunku do roku 2004, co stanowiło ponad 82% udziału w ogólnym wzroście. Przygotowując się do akcesji, Polska zdecydowała się na liberalizację krajowego rynku lotniczego już pod koniec 2003 roku, wyprzedzając termin określony w przepisach prawa wspólnotowego. Wysoka dynamika wzrostu przewozów lotniczych spowodowała, że wiele regionalnych portów lotniczych staje się katalizatorami lokalnego rozwoju gospodarczego.

Drogowe przewozy towarowe i osobowe

Przystąpienie Polski do UE miało również bezpośredni wpływ na funkcjonowanie polskiego rynku towarowych przewozów drogowych. Liberalizacja rynku przewozów spowodowała, przede wszystkim, dynamiczny przyrost liczby firm transportowych i tym samym wzrost konkurencji w tej branży. Na skutek nowych regulacji prawnych wzrosła podaż usług, spadły ceny na usługi transportowe, co w efekcie negatywnie wpłynęło na kondycję ekonomiczną wielu firm transportowych. Wielu przedsiębiorców dotknęły trudności ze zdobyciem zleceń na usługi transportowe na rynku UE. Część przewoźników skierowała zatem swoją aktywność na rynki krajów trzecich, gdzie wciąż obowiązują zezwolenia na transport. W związku z powyższym, po 1 maja 2004 roku zanotowano zwiększony popyt na zezwolenia na transport do tych krajów. Jednocześnie wielkość kontyngentów zezwoleń do krajów trzecich jest ograniczona, a ich przydział poszczególnym przewoźnikom jest limitowany. W tej sytuacji posiadanie zezwolenia gwarantuje w praktyce przewoźnikowi zdobycie kontraktu na usługę transportową. Na rynku UE o zdobyciu kontraktu decydują natomiast przede wszystkim czynniki ekonomiczne i jakościowe,

które powodują zaostrenie konkurencji, skutkując obniżeniem cen oraz poprawą jakości usług.

Telekomunikacja

W związku z procesem dostosowywania prawa polskiego do prawa Unii Europejskiej uchwalono ustawę Prawo telekomunikacyjne, która implementuje w szczególności pakiet dyrektyw zawierający nowe ramy regulacyjne dla łączności elektronicznej, m. in.: Dyrektywę o dostępie, Dyrektywę ramową, Dyrektywę o usłudze powszechnej, Dyrektywę o zezwoleniach, Dyrektywę o prywatności i łączności elektronicznej.

Należy podkreślić, że zgodnie z prawem unijnym wprowadzono w Polsce mechanizmy prokonsumenckie takie, jak np.: możliwość przeniesienia numeru przy zmianie operatora, zachowanie numeru przy zmianie miejsca zamieszkania, zmianę przydzielonego numeru jeśli korzystanie z niego jest uciążliwe, wybór dostawcy usług za pomocą mechanizmu selekcji lub preselekcji, wprowadzenie ogólnoeuropejskiego numeru alarmowego 112. W zakresie rozwoju konkurencji w telekomunikacji uproszczono mechanizmy rozpoczynania działalności telekomunikacyjnej oraz wprowadzono prokonkurencyjne mechanizmy współpracy pomiędzy operatorami telekomunikacyjnymi.

Jednakże, podkreślenia wymaga fakt, iż pomimo wykonania wielu prac ustawodawczych, jak i wprowadzających mechanizmy określone w dyrektywach w ramach nowego pakietu dyrektyw dla łączności elektronicznej, do dnia dzisiejszego w Polsce nie wszystkie te regulacje zaczęły funkcjonować w praktyce.

W związku z członkostwem Polski w Unii Europejskiej realizowane są ponadto zadania, których celem jest poprawa i rozwój infrastruktury telekomunikacyjnej, w szczególności infrastruktury dostępu do szerokopasmowego Internetu. Budowana infrastruktura powstaje w wyniku realizacji projektów przez samorzady m.in. przy wykorzystaniu funduszy strukturalnych Unii Europejskiej, przewidzianych do finansowania w ramach działania 1.5 Zintegrowanego Programu Operacyjnego Rozwoju Regionalnego.

W działanie to wpisano rządowy Program „Upowszechnienia szerokopasmowego dostępu do Internetu na lata 2004 – 2006”. Celem Programu jest dofinansowanie budowy segmentu dostępowego i sieci regionalnych dla użytkowników, umożliwiające szerokopasmowe dołączenie do Internetu, ze szczególnym uwzględnieniem terenów o niskim wskaźniku dostępu.

Dotychczas w ramach ww. programu sfinansowano m.in. podłączenie 99 jednostek publicznych do szerokopasmowego Internetu, stworzenie 295 punktów publicznego dostępu do Internetu oraz wdrożenie 95 kompleksowych systemów zarządzania informacją w administracji publicznej.

7. Ochrona Środowiska

Ocena korzyści wynikających z członkostwa w Unii Europejskiej oraz kosztów procesu dostosowawczego w okresie dwóch lat od akcesji jest w obszarze *Środowisko* trudna do wymiernego przedstawienia. Wynika to zasadniczo z dwóch

przesłanek. Po pierwsze, efekty działań dostosowawczych powinny mieć odzwierciedlenie w lepszym stanie środowiska naturalnego oraz jakości zdrowia ludzkiego. W okresie zaledwie dwóch lat nie jest możliwe odnotowanie istotnych różnic dla czynników, których zmiany mają charakter procesu długofalowego. Należy podkreślić, że oczekiwane pozytywne efekty takich działań jak np. poprawa jakości wód podziemnych i powierzchniowych, redukcja emisji pyłów drobnych oraz ich prekursorów, będą widoczne dopiero w dalszej perspektywie czasowej, podobnie jak polepszenie jakości zdrowia ludzkiego. Druga przesłanka powodująca trudność w wymiernym określeniu kosztów i korzyści wynikających z członkostwa w UE jest związana z faktem, iż Polska w obszarze *Środowisko* uzyskała znaczną ilość okresów przejściowych (w odniesieniu do 12 aktów prawnych UE), które pozwalają na korzystne rozłożenie w czasie trudnych do realizacji i kosztownych działań dostosowawczych w dziedzinie jakości wód, gospodarki odpadami, jakości powietrza, bezpieczeństwa jądrowego i ochrony przed promieniowaniem jonizującym oraz zanieczyszczeń przemysłowych. Są to zarazem najważniejsze dziedziny w kontekście kosztów i korzyści wynikających z członkostwa w Unii Europejskiej, a ich ocena będzie możliwa dopiero po zakończeniu działań dostosowawczych.

Należy dodatkowo podkreślić, że zmiany w polityce ochrony środowiska rozpoczęły się kilkanaście lat przed akcesją do Unii Europejskiej, w świetle zachodzących procesów społeczno-gospodarczych. Działania dostosowawcze w obszarze *Środowisko* realizowane w okresie dwóch lat członkostwa w Unii Europejskiej wpisują się w złożony i długotrwały proces obejmujący szereg przedsięwzięć prowadzonych w kraju na szczeblu centralnym, regionalnym i lokalnym, w którym udział biorą: administracja rządowa i samorządowa, instytucje i podmioty gospodarcze zobowiązane do wdrażania standardów europejskich oraz wszyscy obywatele.

Koszty członkostwa dla ochrony środowiska

W ocenie kosztów związanych z akcesją należy uwzględnić (1) zmiany organizacyjno-administracyjne, (2) działania programowo-inwentaryzacyjne oraz (3) inwestycje ekologiczne.

Zmiany organizacyjno-administracyjne wynikały zarówno z obowiązku dostosowania istniejących struktur do wymagań związanych z wdrażaniem prawa wspólnotowego, jak również z konieczności realizacji zwłaszcza przez administrację samorządową nowych obowiązków (np. przygotowywanie planów gospodarki odpadami, wydawanie pozwoleń zintegrowanych itp.). Należy stwierdzić, iż prowadzone w tym zakresie działania miały na celu przede wszystkim wykorzystanie istniejących struktur ochrony środowiska w Polsce celem zminimalizowania kosztów. Niemniej jednak tam gdzie było to konieczne zostały powołane nowe organy. Działania polegające na ewentualnym zwiększeniu zatrudnienia zwłaszcza w administracji samorządowej, ze względu na nowe obowiązki, były uwarunkowane możliwościami finansowymi poszczególnych jednostek w danym roku budżetowym.

W pierwszych latach członkostwa w UE zostały poniesione koszty w związku z przeprowadzeniem szeregu szkoleń dla administracji ochrony środowiska, w szczególności dla administracji regionalnej oraz lokalnej, na temat wdrożenia prawa ochrony środowiska, przy czym część kosztów została pokryta ze środków finansowych UE (np. Phare - Wzmocnienie instytucjonalne). Ocena kosztów związanych ze zmianami organizacyjno-administracyjnymi, w tym wzmocnieniem

administracji wymaga przeprowadzenia szczegółowych i kompleksowych analiz obejmujących administrację ochrony środowiska w Polsce na wszystkich szczeblach.

Istotnym elementem warunkującym właściwy przebieg procesu wdrożenia prawa ochrony środowiska jest inwentaryzacja zjawisk i obiektów, która pozwoli na prawidłową ocenę sytuacji oraz odpowiednie sformułowanie działań implementacyjnych. Stąd też w pierwszym okresie członkostwa działania koncentrowały się na przeprowadzeniu odpowiednich prac w tym zakresie, które generowały określone koszty, np. wykonanie szczegółowej inwentaryzacji zrzutów substancji niebezpiecznych z zakładów przemysłowych do wód i kanalizacji, rewizja wydanych pozwoleń wodno-prawnych dla zakładów odprowadzających substancje niebezpieczne do wód i kanalizacji, budowa centralnej i wojewódzkich baz danych dotyczących wytwarzania i gospodarowania odpadami oraz opakowaniami i odpadami opakowaniowymi, identyfikacja zakładów dużego ryzyka w rozumieniu dyrektywy SEVESO II, czy też inwentaryzacja odpadów, urządzeń i pomieszczeń zawierających PCB/PCT. Ważnym elementem działań dostosowawczych było również opracowanie dokumentów strategicznych, tj. planów i programów dla określonej problematyki, dotyczących zjawisk i procesów występujących zarówno w skali kraju, a także na poziomie regionów oraz lokalnie. Dokumenty programowe były niezbędne do właściwego wdrożenia *acquis* i służą zaplanowaniu działań implementacyjnych, oszacowaniu kosztów ich realizacji, określeniu podmiotów realizujących te działania itp. Określone koszty związane z opracowaniem planów i programów były poniesione zarówno przez administrację rządową (np. aktualizacja Krajowego programu oczyszczania ścieków komunalnych przyjęta w 2005 r. oraz plany implementacyjne dotyczących określonych dyrektyw UE) jak też przez administrację samorządową (opracowywanie m.in. planów gospodarki odpadami dla wszystkich gmin w Polsce).

Największa część kosztów wynikających z członkostwa w Unii Europejskiej związana jest z realizacją inwestycji ekologicznych niezbędnych do osiągnięcia określonych standardów dotyczących np. jakości wód powierzchniowych i podziemnych, pułapów emisji zanieczyszczeń odprowadzanych do powietrza, gospodarki odpadami itp. Ze względu na funkcjonujący w Polsce jednolity system finansowania ochrony środowiska, wydatki inwestycyjne są szczegółowo monitorowane. W strukturze wydatków na inwestycje z zakresu ochrony środowiska w 2004 r. przoduje gospodarka ściekowa i ochrona wód, o około połowę mniej środków przeznaczono na ochronę powietrza i klimatu, a w dalszej kolejności na gospodarkę odpadami, ochronę gleb i wód powierzchniowych i podziemnych. Łączne wydatki inwestycyjne na ochronę środowiska w 2004 roku wyniosły ok. 5,3 mld zł, co stanowiło 4,4 % udziału w nakładach inwestycyjnych w gospodarce narodowej (w roku 2002 – 5 mld zł – 4,6 %).

Korzyści członkostwa dla ochrony środowiska

Korzyści wynikające z członkostwa w Unii Europejskiej w obszarze *Środowisko* wynikają w pierwszej kolejności z możliwości korzystania ze środków UE na współfinansowanie ochrony środowiska. Alokacja dla Polski w ramach *Funduszu Spójności* dla sektora środowiska na lata 2004 - 2006 wynosi 2,1 mld EUR. Z tej kwoty 550 mln EUR zostało przeznaczonych na współfinansowanie projektów ISPA. Komisja Europejska w latach 2000 - 2003 zaakceptowała 43 projekty inwestycyjne ISPA i 2 projekty pomocy technicznej o łącznej kwocie dofinansowania 1,3 mld EUR.

Ponadto w latach 2004 – 2005 Komisja wydała 43 decyzje (22 decyzje w 2004r. i 21 decyzji w 2005r.) o dofinansowaniu projektów środowiskowych w ramach Funduszu Spójności o całkowitej wartości ponad 1,5 mld euro (689,2 tys. EUR w 2004 r. i 878,9 EUR w 2005 r.). Projekty te (wraz z projektami zaakceptowanymi wcześniej w ramach ISPA) wyczerpują alokację na lata 2004 - 2006 z Funduszu Spójności.

Jedną z istotniejszych korzyści wynikających z członkostwa w UE w obszarze Środowisko jest wzrost konkurencyjności przedsiębiorstw oraz produktów w świetle konieczności spełniania określonych wymagań dotyczących ochrony środowiska. Nowe przepisy wynikające np. z dyrektywy w sprawie zintegrowanego zapobiegania i zmniejszania zanieczyszczeń (IPPC) wymuszają między innymi stosowanie tzw. Najlepszej Dostępnej Techniki, zmniejszanie energo- oraz materiałochłonności procesów technologicznych, a tym samym wykorzystywanie surowców mniej zagrażających środowisku. Pełna ocena wpływu procesu dostosowawczego w obszarze Środowisko na konkurencyjność polskiej gospodarki może być dokonana dopiero w dalszej perspektywie czasowej.

Członkostwo w UE przyspieszyło i ukierunkowało działania w obszarze ochrony środowiska. Niewątpliwie, analizując raporty Inspekcji Ochrony Środowiska można stwierdzić, że mamy do czynienia z istotną poprawą stanu środowiska w Polsce na przestrzeni ostatnich kilkunastu lat. Od 1990 r. następuje sukcesywny wzrost ilości obszarów cennych przyrodniczo prawnie chronionych, co ma związek również z udziałem Polski w sieci Natura 2000. Wzrasta też procent obszarów leśnych w kraju, natomiast liczba gatunków chronionych pozostaje na tym samym poziomie. Należy stwierdzić, że sukcesywnie zmniejsza się negatywna presja na zasoby wodne. Jakość powietrza w ostatnich latach uległa znacznej poprawie, głównie dzięki istotnemu postępowi w redukcji emisji zanieczyszczeń. W 2003 roku Polska osiągnęła stopień redukcji gazów cieplarnianych na poziomie 32 %, czyli znacznie powyżej poziomu wymaganego protokołem z Kioto (6%). Zmniejsza się systematycznie ilość odpadów komunalnych trafiających na składowiska.

Ze względu na długofalowość procesu dochodzenia do standardów wspólnotowych w dziedzinie ochrony środowiska, jak również konieczność realizacji wielu kosztownych inwestycji, nadal pozostają dziedziny wymagające dalszych działań dostosowawczych. Wciąż utrzymuje się na przykład problem nadmiernego skażenia sanitarnego wód oraz eutrofizacji. Mimo stałej poprawy jakości wód, nadal niewielki jest udział wód o dobrej i bardzo dobrej jakości. W ostatnich latach obserwuje się wzrost ilości odpadów wytwarzanych przez sektor przemysłowy. Niepokojące zjawisko stanowi wzrost ilości odpadów niebezpiecznych trafiających na składowiska. Z analizy trendów zmian klimatu akustycznego w Polsce wynika, że następuje wzrost zagrożenia hałasem komunikacyjnym.

8. REALIZACJA UNIJNYCH REGULACJI PRAWNYCH

Harmonizacja prawa wspólnotowego z prawem krajowym jest jednym z obowiązków wszystkich państw członkowskich Unii. W celu zapewnienia tej zgodności został powołany Krajowy Koordynator Transpozycji Dyrektyw, którym został Sekretarz Komitetu Integracji Europejskiej. W celu usprawnienia wdrożenia prawa wspólnotowego, Komitet Europejski Rady Ministrów przyjął na posiedzeniu w

dniu 11 października 2005 roku „*Procedurę transpozycji wspólnotowych aktów prawnych do polskiego porządku prawnego*”.²⁶

Transpozycja wspólnotowych aktów prawnych następuje bez zakłóceń. Polska jest wymieniana wśród państw o najwyższym wskaźniku transpozycji aktów prawnych do krajowego systemu prawnego.

Transpozycja wspólnotowych aktów prawnych do polskiego porządku prawnego

Zgodnie z wynikami monitoringu prowadzonego przez Sekretariat Generalny Komisji Europejskiej²⁷, Polska zajmuje czwarte miejsce, po Litwie, Austrii i Danii, w zakresie notyfikacji dyrektyw, które powinny być implementowane w naszym kraju (odpowiednio: Litwa – 99,70% notyfikowanych dyrektyw, Austria – 99,47%, Dania – 99,43% oraz Polska – 99,40%).

Postępowania nieformalne i formalne

W okresie od 1 maja 2004 roku do 1 kwietnia 2006 roku Komisja Europejska wszczęła w stosunku do Polski postępowanie w 111 sprawach. Komisja wystosowała: 19 uzasadnionych opinii, 34 zarzuty formalne w związku z niewdrożeniem lub niewłaściwym wdrożeniem prawa wspólnotowego oraz 83 zarzuty formalne w związku z brakiem notyfikacji krajowych środków transpozycji dyrektyw.

Na dzień 1 kwietnia 2006 r. Komisja Europejska prowadziła przeciw Polsce 41 postępowań w trybie art. 226 TWE. Spośród tych postępowań: 5 znajdowało się na etapie uzasadnionej opinii, a 36 na etapie wystosowania zarzutów formalnych. Spośród postępowań znajdujących się na etapie zarzutów formalnych 13 było prowadzonych w związku z zarzutem braku notyfikacji krajowych środków wykonawczych. Natomiast w pozostałych przypadkach wystosowania zarzutów formalnych, Komisja Europejska przedstawiła szczegółowe zarzuty dotyczące niewłaściwej transpozycji lub niewłaściwego stosowania prawa wspólnotowego. 13 grudnia 2005 r. Komisja Europejska zdecydowała o wniesieniu do Trybunału Sprawiedliwości WE, pierwszych w historii członkostwa Polski w Unii Europejskiej, skarg o naruszenie przez Polskę prawa wspólnotowego na podstawie art. 226 TWE. Decyzję o wniesieniu skarg podjęto w 3 sprawach.

Warto odnotować fakt, iż do dnia 1 kwietnia 2006 roku Komisja Europejska postanowiła o umorzeniu 70 postępowań.

²⁶ Dane dotyczące stanu implementacji prawa wspólnotowego zebrane zostały przez Departament Prawa Europejskiego UKIE zgodnie ze stanem na dzień 13 kwietnia 2006 roku.

ZAŁĄCZNIK NR 1 - Materiał Ministerstwa Kultury i Dziedzictwa Narodowego pt. „Korzyści dla sektora kultury wynikające z członkostwa Polski w UE

Chociaż polityka kulturalna nie jest polityką wspólną Unii Europejskiej, zgodnie z art. 151 Traktatu Komisja Europejska wspiera różnorodność kulturową w krajach członkowskich oraz dzięki uznaniu kultury za czynnik rozwoju inwestycje w kulturę i ochronę dziedzictwa kulturowego w ramach wspólnej polityki regionalnej.

Pomoc finansowa dla sektora przekazywana jest przez Komisję Europejską poprzez dwa podstawowe źródła:

- a) fundusze strukturalne
- b) programy wspólnotowe

1. Fundusze strukturalne:

Fundusze strukturalne są **podstawowym** instrumentem finansowania polityki regionalnej UE, której głównym celem jest wzrost poziomu społeczno-ekonomicznej spójności wszystkich regionów Unii. Dlatego też projekty współfinansowane ze środków Funduszy Strukturalnych traktowane są jako inwestycje mające bezpośredni wpływ na rozwój społeczno-gospodarczy regionów, wzmacnianie ich konkurencyjności oraz podnoszenie szeroko rozumianej jakości życia ich mieszkańców. Według badań przeprowadzonych w poprzednim okresie budżetowym UE, aż 83% projektów kulturalnych finansowanych było ze środków funduszy strukturalnych. Z 10 € wydatkowanych na rzecz kultury przez Komisję Europejską, aż 8 € pochodziło z tego właśnie źródła.

Przygotowane dokumenty programowe będące podstawą wykorzystania funduszy strukturalnych w Polsce w latach 2004-2006 umożliwiły wykorzystanie znacznych środków na realizację projektów kulturalnych. Możliwość taka została zagwarantowana w czterech z sześciu programów operacyjnych, które we właściwym dla każdego programu zakresie pozwalają na realizację różnorodnych projektów, np. budowy i rozbudowy infrastruktury kulturalnej oraz ochrony dziedzictwa kulturowego w miastach i na obszarach wiejskich, rozwoju infrastruktury szkolnictwa artystycznego na wszystkich poziomach, rozwoju infrastruktury społeczeństwa informacyjnego, wsparcia edukacji kulturalnej, a także rozwoju przemysłów kultury. **Szacunkowo w latach 2004-2006 na projekty kulturalne z funduszy strukturalnych można pozyskać kwotę ponad 300 mln euro. Dodatkowo 77 mln euro z Mechanizmu Finansowego Europejskiego Obszaru Gospodarczego i Norweskiego Mechanizmu Finansowego.**

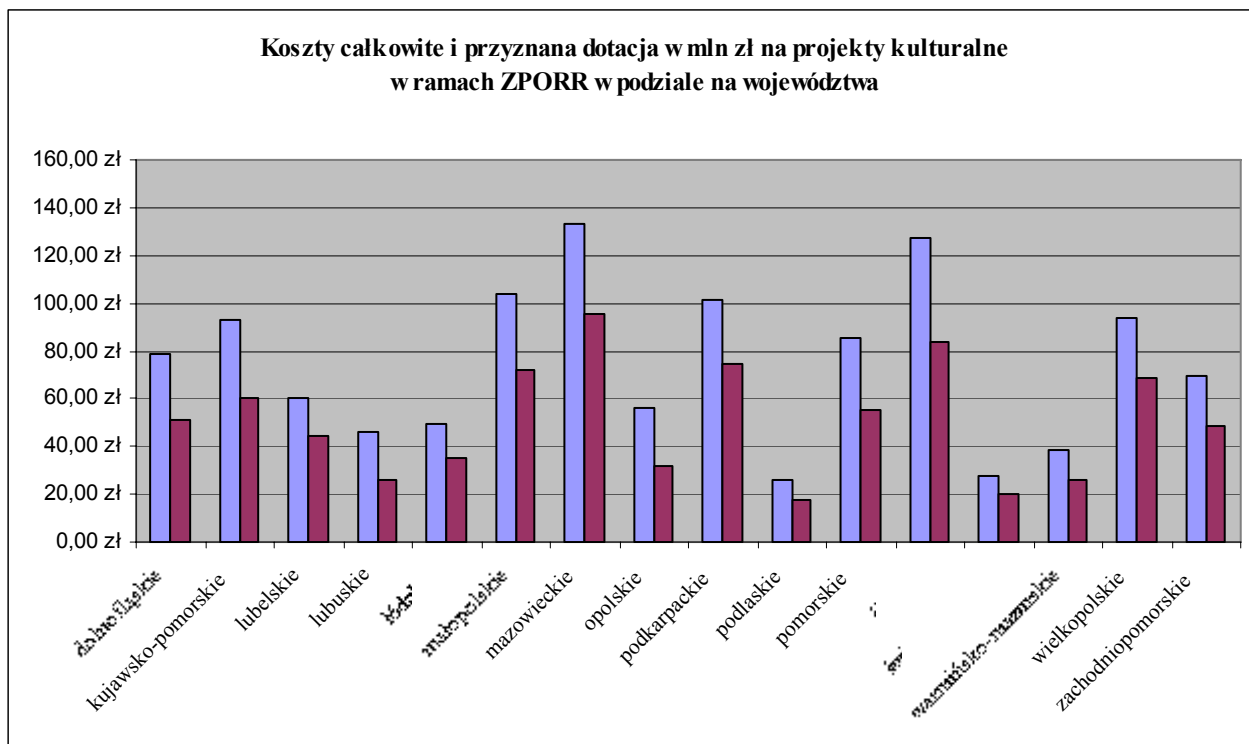
Najważniejszym z punktu widzenia kultury programem finansowanym z funduszy strukturalnych jest *Zintegrowany Program Operacyjny Rozwoju Regionalnego*, w którym wyróżniono kilka działań dotyczących bezpośrednio lub pośrednio sektora kultury. Największe możliwości daje działanie dotyczące *Rozwoju turystyki i kultury*. W jego ramach można realizować projekty o charakterze inwestycyjnym z zakresu ochrony dziedzictwa kulturowego, budowy i rozbudowy infrastruktury kulturalnej, opracowywania i wdrażania systemów informacji kulturalnej, przygotowania i wdrażania regionalnych produktów kulturowych. **Według danych z dnia 17 lutego 2006 r. wynika, że w ramach ZPORR we wszystkich województwach wybrano do realizacji 194 projekty z zakresu kultury o wartości 1 189,4 mln zł, (tj. ok. 297,5 mln euro), w tym 811,5 mln euro to wkład funduszy strukturalnych.**

Z pośród 194 projektów najwięcej wybrano w ramach działania 1.4. *Rozwój turystyki i kultury* (36,1 % całości projektów z zakresu kultury). Pozostałe projekty z zakresu kultury, które zostały wybrane przez zarządy województw w ramach następujących działań: 3.1. *Obszary wiejskie* (24,7 %), 3.3. *Zdegradowane obszary miejskie, przemysłowe i powojkowe* (18 %), 3.2. *Obszary przemysłów restrukturyzowanych* (14,4 %), 1.5. *Infrastruktura społeczeństwa informacyjnego* (3,6 %), 1.3.1. *Regionalna infrastruktura edukacyjna* (3,1 %).

Tabela. Wartości całkowite (w mln zł) projektów z zakresu kultury w ramach ZPORR w podziale na działania.

DZIAŁANIE	Wartość całkowita	Dofinansowanie z funduszy strukturalnych
1.3.1 Regionalna infrastruktura edukacyjna	102,4	76,6
1.4 Rozwój turystyki i kultury	755,9	510,3
1.5 Infrastruktura społeczeństwa informacyjnego	9,0	6,4
3.1 Obszary wiejskie	69,9	48,4
3.2 Obszary przemysłów restrukturyzowanych	110,4	72,3
3.3.1 Zdegradowane obszary miejskie, przemysłowe i powojkowe	141,8	97,4
Razem	1 189,4	811,5

Największe środki na kulturę przyznano w województwie mazowieckim – 133,34 mln zł, wnioski na najmniejszą wartość złożono w województwie podlaskim – 25,71 mln zł.



Źródło: Opracowanie przygotowane na podstawie danych Urzędów Marszałkowskich na dzień 17 lutego 2006 r.

Dofinansowanie projektów kulturalnych możliwe jest także w ramach Sektorowego Programu Operacyjnego – Restrukturyzacja i Modernizacja Sektora Żywnościowego i Rozwój Obszarów Wiejskich działania 2.3 **Odnowa wsi oraz zachowanie i ochrona dziedzictwa kulturowego** gdzie wsparcie finansowe otrzymać mogą m.in projekty z zakresu.

- ❖ modernizacji i wyposażenia obiektów pełniących funkcje kulturalne,
- ❖ odnowy obiektów zabytkowych charakterystycznych dla tradycji budownictwa wiejskiego regionu i ich adaptacja na cele publiczne,

W ramach dofinansowania ze środków funduszy strukturalnych projektodawca można ubiegać się o dofinansowanie do 80 % całkowitego kwalifikującego się kosztu, przy czym nie więcej niż 450 tys. zł. MKiDN szacuje, że w ramach tego działania sfinansowanych będzie ponad 130 projektów kulturalnych.

Dodatkowe środki sektor kultury uzyskał w ramach programu Wzrost Konkurencyjności Przedsiębiorstw i Rozwój zasobów ludzkich.

Po rozszerzeniu Unii Europejskiej przed nowymi państwami członkowskimi, w tym Polską oprócz możliwości finansowania sektora kultury z funduszy strukturalnych, pojawiła się możliwość wsparcia projektów z zakresu kultury w ramach Mechanizmu Finansowego Europejskiego Obszaru Gospodarczego oraz Norweskiego Mechanizmu Finansowego. Przyznane Polsce środki w wysokości 533,51 mln € w ramach obu mechanizmów są dostępne w okresie od 1 maja 2004 r. do 30 kwietnia 2009 r. Na priorytet **Ochrona kulturowego dziedzictwa europejskiego, w tym transport publiczny i odnowa miast przeznaczono minimum 13,1% tej sumy, czyli 70 mln €.**

30 listopada 2005 r. w Ministerstwie Kultury i Dziedzictwa Narodowego zakończył się pierwszy nabór wniosków w ramach priorytetu *Ochrona kulturowego dziedzictwa europejskiego, w tym transport publiczny i odnowa miast* Mechanizmu Finansowego Europejskiego Obszaru Gospodarczego oraz Norweskiego Mechanizmu Finansowego, na całkowitą alokację. Efektem pierwszego naboru wniosków dla priorytetu *Ochrona kulturowego dziedzictwa europejskiego, w tym transport publiczny i odnowa miast*, jest 111 wniosków o całkowitym budżecie 339 mln euro. Wnioskowana kwota wynosiła 262 mln euro, natomiast średnia wartość projektu 3 mln euro. **W wyniku pierwszego naboru dofinansowanie uzyskało 14 projektów na kwotę prawie 35 mln euro (ponad 140 mln zł).**

2. Programy wspólnotowe

Poza funduszami strukturalnymi istnieje możliwość dofinansowania projektów kulturalnych z tzw. programów wspólnotowych. Programy wspólnotowe stanowią zintegrowane działania Unii Europejskiej mające na celu wzmocnienie współpracy pomiędzy poszczególnymi państwami członkowskim oraz państwami trzecimi w wielu dziedzinach związanych z politykami wspólnotowymi, takimi jak badania i rozwój, edukacja, środowisko, energia, małe i średnie przedsiębiorstwa itd. W przeciwieństwie do funduszy strukturalnych ubieganie się o dofinansowanie projektów w ramach programów wspólnotowych odbywa się na takich samych zasadach we wszystkich krajach biorących udział w danym programie (do państw, które mogą korzystać z tych środków należą oczywiście państwa członkowskie UE, a także kraje EFTA oraz kraje kandydujące do członkostwa w Unii Europejskiej²⁸). Wynika to z faktu, iż kształt programu proponuje Komisja Europejska, następnie jest on negocjowany i powoływany (zwykle na okres 4-6 lat w jednej perspektywie finansowanej) na poziomie Rady UE oraz Parlamentu Europejskiego, a zarządzanie programami sprawuje Komisja.

Rys. Wybrane programy z „potencjałem kulturalnym” w latach 2000-2006



²⁸ W Agendzie 2000 (lipiec 1997) Komisja Europejska zaproponowała stopniowe otwieranie programów wspólnotowych na kraje kandydujące – udział w tych programach, zależny od podpisania odpowiednich umów między Komisją a państwem kandydującym oraz wpłacenia odpowiedniej składki, miał pomóc kandydatom zapoznać się z metodami działania UE.

Najważniejszym z punktu widzenia kultury programem jest program Kultura 2000. W 2001 r. w Ministerstwie Kultury i Dziedzictwa Narodowego powołany został Punkt Kontaktowy ds. Kultury, którego zadaniem stała się promocja programu w Polsce oraz pomoc potencjalnym beneficjentom w wykorzystaniu środków unijnych dla kultury. Od roku 2003 działalność Punktu Kontaktowego jest współfinansowana przez Komisję Europejską (w roku 2003 wkład Komisji wynosił 23% budżetu Punktu - w kolejnych latach: 50%). Korzystanie z programu wspólnotowego wymagało w pierwszych latach wpłacania specjalnej składki do Programu, którą w ponad 80% pokrywała alokacja PHARE. Od roku 2004 Polska nie ma obowiązku wpłacania osobnej składki do Programu.

Efektom działań Punktu jest coraz większe zainteresowanie programem ze strony polskich organizacji i instytucji kulturalnych oraz ich większa świadomość możliwości finansowania przedsięwzięć kulturalnych ze środków Unii Europejskiej.

Tab. Udział polskich instytucji i organizacji w Programie Kultura 2000

jako:	2001	2002	2003	2004	2005
Organizator	3	2	6	7	10
Współorganizator	6	13	13	29	27

Źródło: Zestawienie Punktu Kontaktowego ds. Kultury na podstawie danych Komisji Europejskiej, MKiDN

Szacuje się, iż ilość środków wykorzystanych przez polskie instytucje w ramach Programu wynosi ok. 5 mln euro. Jest to kwota jedynie przybliżona, ze względu na fakt, iż granty Komisji Europejskiej przyznawane są na cały projekt, w którym bierze udział kilku współorganizatorów dzielących się kwotą grantu między sobą. Poniższa tabela przedstawia wartość grantów przyznanych na projekty z polskim udziałem.

Tab. Wysokość grantów Komisji Europejskich przyznanych projektom, w którym uczestniczą polskie instytucje i organizacje

Rok	Wartość dotacji UE dla projektów, w których uczestniczyła Polska	€
2001	jako organizator:	386 852,10
	jako współorganizator:	1 939 263,80
		2 326 115,90
2002	jako organizator:	239 363,13
	jako współorganizator:	3 484 131,14
		3 723 494,27
2003	jako organizator:	604 013,00
	jako współorganizator:	3 946 544,00
		4 550 557,00
2004	jako organizator:	524 824,66
	jako współorganizator:	6 349 670,00
		6 874 495,00
2005	jako organizator:	660 426,00
	jako współorganizator:	5 599 170,63
		6 259 596,63

Źródło: Zestawienie Punktu Kontaktowego ds. Kultury na podstawie danych Komisji Europejskiej, MKiDN