



**Społeczno-gospodarcze efekty członkostwa Polski w Unii Europejskiej
(1 maja 2004 – 1 maja 2013)
Główne wnioski w związku z dziewiątą rocznicą przystąpienia Polski do UE**

Wnioski

1. Dobra kondycja gospodarcza Polski w czasie kryzysu **przyspieszyła proces wyrównywania poziomu gospodarczego do średniej unijnej** (tzw. catching-up). W porównaniu do 2007 r. **polski PKB był w 2012 r. większy o 18,2%**, co było najlepszym wynikiem w UE. Drugą najszybciej rozwijającą się gospodarką była będąca członkiem strefy euro Słowacja, gdzie nastąpił wzrost o 10,5%. Choć tempo wzrostu gospodarczego w Polsce było niższe niż w okresie pierwszych lat członkostwa w UE (średniorocznie 5,5% w latach 2004-2007, 3,4% w latach 2008-2012), to wskutek kryzysu w UE, Polska szybciej zbliżała się do średniej unijnej.
2. W 2012 r. eksport towarów był filarem polskiej gospodarki i osiągnął historyczną wartość **141,9 mld EUR**. UE pozostaje najważniejszym partnerem handlowym Polski, pomimo że w 2012 r. ze względu na kryzys spadła dynamika eksportu do UE (wzrost jedynie o 0,9%, w porównaniu do wzrostu o 10,9% w 2011 r.). W 2012 r. aż 107,5 mld EUR (75,8%) polskiego eksportu trafiło do krajów UE, a 34,4 mld EUR (24,2%) do krajów trzecich. Udana ekspansja eksportowa na rynki krajów trzecich odpowiada w dużej mierze za wzrost całkowitego eksportu Polski o 3,8%. Eksport do pozaunijnych krajów rozwiniętych wzrósł o 10,2%, do państw WNP o 22,5%, a do pozostałych krajów rozwijających się o 14,8%.
3. Rok 2012 był rekordowy pod względem transferów z budżetu UE. Do Polski napłynęło **11 869,63 mln EUR (wzrost o 13,1% w stosunku do 2011 r., równowartość 3,11% polskiego PKB)**. Do 2 grudnia 2012 r. KE wypłaciła 51% całości alokacji polityki spójności na lata 2007-13. W związku z tym można oczekiwać, że transfery będą w najbliższych latach na równie wysokim poziomie.
4. Na **nastroje i postawy społeczne względem Unii Europejskiej** wpływa **szereg czynników i zmiennych zależnych** – zarówno o charakterze wewnętrznym, jak i niezależnych od danego kraju. Jednym z tych najistotniejszych jest niewątpliwie **kryzys** – jego **odczuwalne skutki** oraz **doniesienia medialne** dotyczące sytuacji określonych krajów strefy euro. W tym kontekście nie powinna dziwić pozorna rozbieżność postaw – **wysokie poparcie społeczne dla członkostwa Polski w Unii** (kwiecień - 78% „za” wg GfK Polonia, 73% „za” wg CBOS) w połączeniu z **wysokim sprzeciwem wobec wprowadzenia wspólnej europejskiej waluty** (luty 2013 r. - 70% „przeciw” wg GfK Polonia, 64% „przeciw” wg CBOS) oraz spadającym w porównaniu do okresu sprzed kryzysu zaufaniem do Unii Europejskiej (2007 – 18% nieufności, 2012 r. – 42% nieufności). Warto podkreślić, że na tle nastrojów społecznych w skali całej Wspólnoty, mimo ww. wskaźników, Polacy i tak sytuują się znacznie powyżej średniej unijnej.

Kontekst i główne uwarunkowania członkostwa Polski w UE w okresie 2012-2013

W dziewiątym roku członkowska sytuacja w UE wciąż była zdominowana przez kryzys w niektórych krajach strefy euro oraz próby jego przezwyciężenia. Stopniowa przebudowa struktur UGW (w tym uzgodnienie w wyjątkowo szybkim tempie kształtu jednolitego nadzoru nad sektorem bankowym) wpisana w szerszy plan pogłębionej integracji, wysiłki reformatorskie na poziomie narodowym podparte odważnymi interwencjami Europejskiego Banku Centralnego (operacja refinansowania banków LTRO, program skupu obligacji OMT) zaczęły przynosić pozytywne rezultaty. W konsekwencji **kryzys egzystencjalny wspólnej waluty został zażegnany. Podjęto prace nad trwałymi, systemowymi rozwiązaniami a także próby nadania impulsów rozwojowych gospodarce.** Jednakże mozolnie wypracowany stan względnej równowagi pozostaje wciąż kruchy z uwagi na krótkoterminowe koszty wdrażanych reform, napięcia społeczne oraz nierozwiązane problemy sektora bankowego (m.in. sytuacja cypryjskiego sektora bankowego). Pomimo załamania sektora bankowego na Cyprze rok 2012 można uznać za punkt zwrotny w walce z kryzysem.

Dużym osiągnięciem Polski było **ugruntowanie formuły euro+ w pracach nad reformą Unii Gospodarczej i Walutowej.** Możliwość udziału państw spoza strefy euro w nowych strukturach stała się faktem, o czym świadczy m.in. **ustanowienie możliwości bliskiej współpracy z państwami spoza strefy euro w ramach jednolitego nadzoru nad sektorem bankowym oraz zapewnienie uczestnictwa państw sygnatariuszy traktatu fiskalnego w spotkaniach przygotowawczych szczytów euro** poświęconych przebudowie struktur UGW oraz konkurencyjności, a także polityczny konsensus ws. otwartego charakteru dalszych reform UGW (instrument na rzecz konwergencji i konkurencyjności wsparty osobnym budżetem, koordynacja ex-ante polityk gospodarczych, jednolity mechanizm restrukturyzacji i uporządkowanej likwidacji banków).

Wciąż utrzymywał się wyraźny podział na państwa południa i państwa północy, który w dużym stopniu determinował przebieg procesów politycznych w UE. Przesłonił on dotychczasowe kryterium różnicowania państw wg daty przystąpienia do UE (stare vs. nowe państwa członkowskie).

W 2012 r. poczyniono istotne postępy w przebudowie struktur UGW. Uruchomiono stały mechanizm antykryzysowy (Europejski Mechanizm Stabilności) o zdolności pożyczkowej 500 mld EUR (tymczasowo 700 mld EUR) – który uwiarygodnił solidarnościowy wymiar strategii antykryzysowej. Następnie wprowadzono w życie Traktat Fiskalny, który wzmocnił dyscyplinę fiskalną w państwach członkowskich. Ponadto strategia antykryzysowa została uzupełniona o trzeci wymiar mający na celu przerwanie związku między zadłużeniem sektora prywatnego i sektora publicznego. **Skrystalizowaniu uległa wizja stopniowej, ale kompleksowej reformy UGW opartej na trzech filarach: unii bankowej, unii fiskalnej oraz unii gospodarczej.** Uzgodniono harmonogram prac nad kolejnymi etapami stopniowego pogłębienia integracji i przystąpiono do jego realizacji. W szybkim tempie uzgodniono kształt jednolitego nadzoru nad sektorem bankowym, który umożliwi bezpośrednio dokapitalizowanie banków ze środków ESM. Rozpoczęto prace nad wzmocnieniem koordynacji polityk gospodarczych oraz reform strukturalnych podpartych instrumentem solidarności finansowej.

Postępy w pracach nad reformą UGW poczynione w 2012 r. niewątpliwie przyczyniły się do powrotu zaufania do wspólnej waluty i stabilizacji na rynkach finansowych. W grudniu 2012 r. rentowność syntetycznej 10-letniej obligacji strefy euro (ważona PKB) spadła poniżej 3% po raz pierwszy od sierpnia 2010 r.¹ (w wyniku kryzysu sektora bankowego na Cyprze w I kw. 2013 r. pozytywny trend uległ zachwianiu). Jednakże **wzmocnieniu uległa presja do podporządkowania głównych rozstrzygnięć w UE interesom i potrzebom strefy euro, czego przejawem była dalsza instytucjonalizacja strefy euro obejmująca nowe obszary.**

Wobec nieuchronności tego procesu **Polska zintensyfikowała działania na rzecz uznania państw z derogacją tzw. pre-ins za pełnoprawnych uczestników procesu przebudowy UGW oraz zapewnianiu otwartości nowych struktur.** Zmiana ta przyczyniła się do rozwiania obaw państw strefy euro

¹ Datastream, AXA IM Research.

wynikających z odczytywania postulatów zachowania integralności UE jako próby zablokowania niezbędnych przekształceń architektury UGW. W konsekwencji osiągnięto konsensus, iż wszystkie zainteresowane państwa powinny mieć możliwość uczestnictwa w pogłębionej integracji. Realizując tą strategię, Polska starała się budować swoją pozycję w oparciu o atuty tj. dobrą sytuację gospodarki, korzystne perspektywy rozwoju, stabilność polityczną oraz pozytywne nastawienie do UE zarówno elit politycznych jak i społeczeństwa. Rozpoczęta w Polsce debata nad przystąpieniem do strefy euro i potrzebnymi do tego zmianami w polskiej gospodarce, również budowała wiarygodność tej strategii.

Wzrost ambicji działań integracyjnych w ramach strefy euro rodził istotne wyzwania dla polskiej polityki europejskiej. Zwiększeniu uległ bowiem zakres zobowiązań związanych z włączeniem się w procesy integracyjne. **Znaczące pogłębienie integracji w ramach strefy euro wpłynęło również polaryzująco na państwa pozostające poza strefą euro.** W 2012 r. nasiliła się debata nt. renegocjacji zasad uczestnictwa Wielkiej Brytanii w UE w kierunku zmniejszenia zobowiązań, która może uruchomić podobne procesy w innych państwach.

Z kolei tendencją sprzyjającą realizacji polskiej strategii był powrót do koncepcji przebudowy UGW w ramach instytucjonalno-prawnych UE, w odróżnieniu od pierwszej fazy antykrzysowych działań realizowanych na bazie traktatów międzyrządowych (traktat ustanawiający ESM, traktat fiskalny), . Aczkolwiek istnieje ryzyko, że wola polityczna do utrzymania takiego stanu rzeczy może ulec wyczerpaniu wskutek ew. pogłębienia się kryzysu i związanej z tym presji na przyspieszenie tempa prac. Ostatni rok był również przełomowy z punktu widzenia zabezpieczenia strategicznych interesów w dynamicznie zmieniającej się UE. **Polska z sukcesem zamknęła długotrwałe negocjacje ws. Wieloletnich Ram Finansowych zabezpieczając dopływ funduszy wspierających modernizację państwa w ciągu najbliższych siedmiu lat.** Rada Europejska na szczycie 7- 8 lutego 2013 r. osiągnęła kompromis w sprawie wieloletnich ram finansowych budżetu UE na lata 2014-20². Szefowie państw i rządów ustalili górny pułap WRF na poziomie 959 988 mln EUR (1,00% Dochodu Narodowego Brutto UE). Ten pułap jest niższy o 33 843 mln EUR (-3,41%) niż w latach 2007-2013³.

Wynegocjowane środki będą stanowiły istotny impuls rozwojowy dla Polski. W ramach polityki spójności będą one w sumie stanowiły około 2,35% PKB Polski, w ramach Wspólnej Polityki Rolnej (dopłaty bezpośrednie i Rozwój Obszarów Wiejskich) będzie to w sumie około 0,92% PKB, a ramach pozostałych środków będzie to około 0,15% PKB.

Szczególnie w odniesieniu do środków w ramach polityki spójności należy zwrócić uwagę, że stanowią one dużą część inwestycji publicznych. Prace nad dokumentami programowymi, które będą stanowiły podstawę dla ich wydatkowania, jeszcze trwają, ale dla zobrazowania skali tego udziału może świadczyć okres programowy 2007-2013, kiedy to środki z polityki spójności stanowiły w Polsce ponad 51% środków wydanych na inwestycje publiczne.

Wzrost gospodarczy

- **Wzrost gospodarczy Polski w 2012 r. wyniósł 1,9% PKB (4,5% w 2011 r.)⁴, podczas gdy UE i strefa euro znalazły się w recesji – średni spadek PKB wyniósł tam odpowiednio 0,3% i 0,6%.** Szybciej od Polski rozwijały się w 2012 r. jedynie państwa bałtyckie: Łotwa 5,6%, Litwa 3,6%,

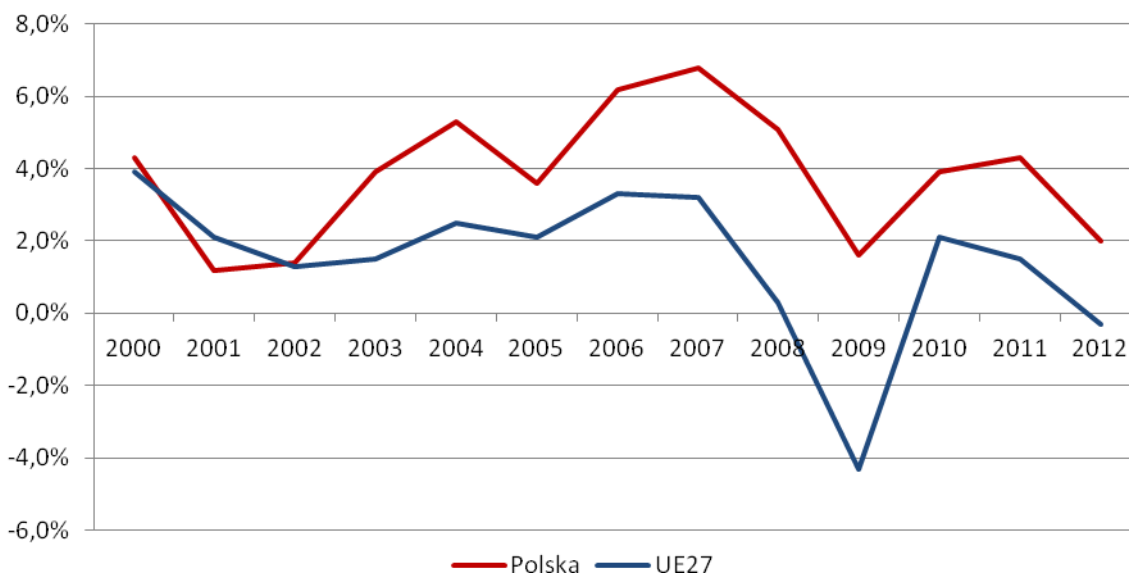
² W celach porównawczych wszelkie wyliczenia dot. negocjacji wieloletnich ram finansowych UE na lata 2014-2020 zostały podane w cenach z 2011 r.

³ Kompromis przewiduje realne zmniejszenie nakładów na polityki realizowane przez państwa członkowskie. Na realizację celów polityki spójności jest zarezerwowane 325 149 mln EUR (mniej o 29 666 mln EUR niż w latach 2007-2013) oraz 373 179 mln EUR na Wspólną Politykę Rolną (mniej o 47 503 mln EUR). Mimo zmniejszenia budżetu UE na kolejne 7 lat, w tym ograniczenia środków na politykę spójności i rolnictwo, polska alokacja zwiększa się o 4,3 mld EUR z 101,5 mld EUR w latach 2007-2013 do 105,8 mld EUR w kolejnej perspektywie, w tym koperta na politykę spójności o 3,9 mld EUR (wzrost o ok. 5%) oraz w ramach Wspólnej Polityki Rolnej o 1,6 mld EUR (wzrost o ok. 6%). Obecnie trwają negocjacje pomiędzy Radą, a Parlamentem Europejskim, który musi wyrazić zgodę na ostateczny kompromis.

⁴ Informacja GUS w sprawie zaktualizowanego szacunku PKB za lata 2011-2012, Warszawa, kwiecień 2013 r.

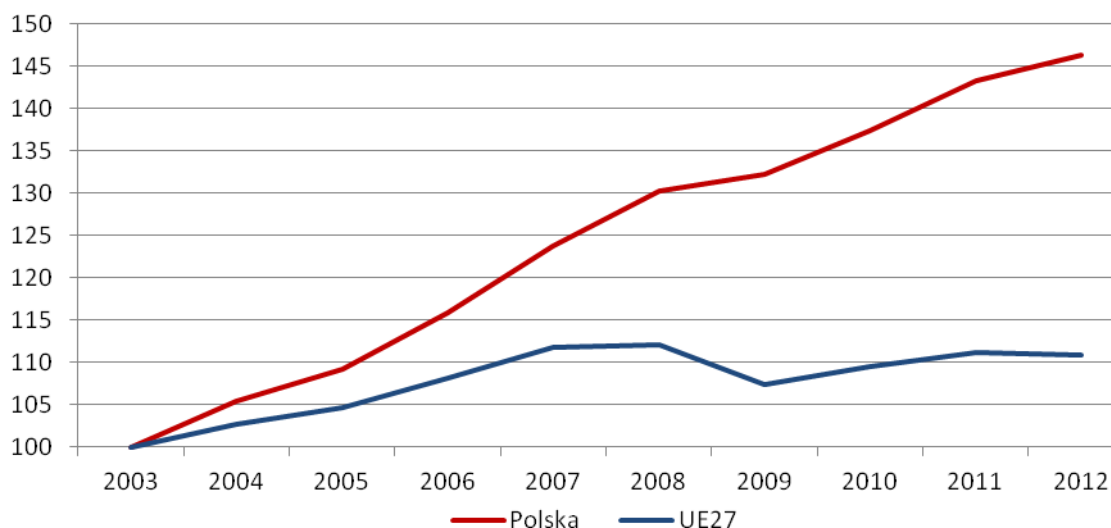
będąca członkiem strefy euro Estonia 3,2%, które wychodziły z głębokiej recesji z lat 2008-2009. Spośród pozostałych państw regionu w 2012 r. podobne do Polski tempo wzrostu zanotowała Słowacja (2,0%), nieznacznie PKB wzrósł w Bułgarii (0,8%) i w Rumunii (0,3%), natomiast jego spadek odnotowano na Węgrzech (-1,7%) oraz w Czechach (-1,3%). Skumulowany wzrost PKB Polski w okresie 2004-2012 wyniósł 46,3% (w UE 10,9%, w strefie euro 9,1%).⁵

Wykres 1. Wzrost gospodarczy w Polsce i w UE27



Źródło: opracowanie własne na podstawie danych Eurostatu.

Wykres 2. Skumulowany wzrost gospodarczy w Polsce i w UE27 (PKB w 2003=100)



Źródło: opracowanie własne na podstawie danych Eurostatu.

- Względnie dobry wynik gospodarczy Polski na tle UE27 był po części efektem napływu środków unijnych. Drugim ważnym czynnikiem wspierającym wzrost PKB był rosnący eksport. Wkład handlu zagranicznego we wzrost gospodarczy wyniósł w 2012 r. 2,1 pkt. proc.⁶ Należy zwrócić

⁵ Dane Eurostatu lub obliczenia własne na ich podstawie.

⁶ Dane GUS.

uwagę, że lepszy stan koniunktury w strefie euro, w tym w Niemczech, pozwoliłby najprawdopodobniej na osiągnięcie wyższego tempa wzrostu polskiego PKB, sprzyjając wzrostowi popytu na polskie dobra eksportowe. Obrazuje to zbieżność powodzenia naprawy strefy euro z polskim interesem. Wysokiej dynamice PKB w 2012 r. nie sprzyjał popyt krajowy, który nieznacznie się obniżył oraz konsolidacja finansów publicznych, która była czynnikiem hamującym tempo wzrostu gospodarczego (spadek deficytu sektora instytucji rządowych i samorządowych z 7,9% PKB w 2010 r. do 3,9% PKB w 2012 r.)⁷.

- **Dobra kondycja gospodarcza Polski w czasie kryzysu przyspieszyła proces wyrównywania poziomu gospodarczego (tzw. *catching-up*).** Poziom PKB UE27 był w 2012 r. niższy w porównaniu z 2007 r. o 0,8%.⁸ W analogicznym okresie polski PKB wzrósł o 18,2%, co było najlepszym wynikiem w UE, podczas gdy druga najszybciej rozwijająca się gospodarka, tj. gospodarka Słowacji, wzrosła o 10,5%, natomiast najgorszy wynik zanotowała Grecja - spadek PKB o 20,1%.⁹ Chociaż tempo wzrostu gospodarczego w Polsce było niższe niż w okresie pierwszych lat członkostwa w UE (średniorocznie 5,5% w latach 2004-2007, 3,4% w latach 2008-2012), to wskutek recesji w UE, Polska szybciej zbliżała się do średniej unijnej - w UE27 PKB w latach 2004-2007 rosło średniorocznie o 2,8%, a w latach 2008-2012 odnotowano średnioroczny spadek o -0,1%, a więc średnioroczna dynamika polskiego PKB przewyższała wartość dla UE27 w okresie 2004-2007 o 2,7 pkt. proc., podczas gdy w okresie 2008-2012 było to 3,5 pkt. proc.¹⁰ **W 2012 r. Polska osiągnęła 66,2% PKB per capita UE27 (PPS),** czyli więcej niż Węgry (64,1%), które w 2004 r. były w porównaniu do Polski o 12 pkt. proc. bliżej w stosunku do UE27 (Polska – 50,7%, Węgry – 62,7%).¹¹
- Po spadku PKB w UE27 w 2012 r. prognozuje się wzrost na poziomie 0,1% w 2013 r. oraz 1,6% w 2014 r., podczas gdy gospodarka Polski ma wzrosnąć odpowiednio o 1,5% i 2,5%¹² - oznacza to spadek tempa konwergencji polskiej gospodarki względem UE27 w porównaniu z okresem 2004-2012. Spadek ten stanowi przesłankę do działań (m.in. wsparcie dla rozwiązania kryzysu w strefie euro, działań na rzecz zwania umów handlowych UE z krajami trzecimi), mających na celu zwiększenie poziomu konkurencyjności międzynarodowej polskiej gospodarki, tak aby uczynić z polskiego eksportu silnik wzrostu i konwergencji w kolejnych latach.

Wymiana handlowa

- **W dziewiątym roku członkostwa eksport pozostawał motorem polskiej gospodarki.** W 2012 r. eksport towarów osiągnął historyczną wartość **141,9 mld EUR** (w cenach bieżących) i był wyższy niż w 2011 r. o **3,8%**, podczas gdy wartość importu osiągnęła **151,7 mld EUR**, czyli o **0,6%** mniej niż w 2011 r. - w efekcie deficyt obrotów towarowych w 2012 r. zamknął się kwotą 9,7 mld EUR. **W cenach stałych stopy wzrostu wartości polskiego eksportu i importu towarów wyniosły w 2012 r. odpowiednio 4,0% i 5,9%.** Dla porównania w państwach naszego regionu wartości te wyniosły dla Czech odpowiednio 3,2% i 1,1%, dla Słowacji 4,4% i 3,3%, dla Węgier 4,2% i 2,9%, dla Łotwy 5,9% i 7,5%, a dla Estonii 5,5% i 6,8%, podczas gdy w strefie euro było to odpowiednio 2,5% i -0,4%, a dla całego świata 3,1% i 3,7%. **Dynamika polskiego eksportu w porównaniu z państwami regionu w ostatnich latach wskazuje na bardziej zrównoważony wzrost i może świadczyć o wyższym stopniu niezależności polskiej gospodarki od zmian koniunkturalnych w gospodarce światowej.** W dalszej perspektywie można spodziewać się kontynuacji pozytywnych tendencji w tym zakresie, co pokazują wyniki eksportu w pierwszych miesiącach 2013 r. – w lutym zanotowano największą co najmniej od 1989 r. miesięczną nadwyżkę handlową w

⁷ Dane Eurostatu.

⁸ Obliczenia własne na podstawie danych Eurostatu.

⁹ Obliczenia własne na podstawie danych Eurostatu.

¹⁰ Obliczenia własne na podstawie danych Eurostatu.

¹¹ Obliczenia własne na podstawie danych z Eurostatu PKB per capita UE27 (PPS) w 2012 r. (dane faktyczne) i prognozę ludności w 2012 r. Według prognozy AMECO za 2012 r. Polska osiągnęła 66,1%, a Węgry 65,0%.

¹² Prognozy Eurostatu i projektu *Programu Konwergencji. Aktualizacja 2013.*

wysokości 602 mln EUR, dzięki wzrostowi eksportu (o 3,2% r/r).¹³ Skumulowane stopy wzrostu polskiego eksportu i importu w okresie 2004-2012 wyniosły realnie odpowiednio **92,4% i 92,0%**.¹⁴

- W ujęciu nominalnym w 2012 r. w stosunku do roku poprzedniego **eksport do UE wzrósł o 0,9%**, do pozostałych krajów rozwiniętych o 10,2%, do państw WNP o 22,5%, a do pozostałych krajów rozwijających się o 14,8%, podczas gdy wartość importu z UE zmniejszyła się o 5,1%, a z pozostałych grup krajów wzrosła odpowiednio o 2,0%, 13,4% i 2,9%.¹⁵ Nikły wzrost eksportu do krajów UE związany jest m.in. z kryzysem w strefie euro, natomiast coraz większe zaangażowanie w wymianę z krajami spoza UE wskazuje na rosnące znaczenie Polski jako ważnej gospodarki UE, która dzięki członkostwu uzyskała nie tylko dostęp do rynku wspólnotowego, ale także nowe możliwości zwiększenia handlu z krajami trzecimi.
- **Członkostwo Polski w UE nie spowodowało osłabienia relacji handlowych ze wschodnimi sąsiadami.** W 2004 r. ich udział w polskim eksporcie i imporcie towarów wynosił odpowiednio 7,0% i 9,7%, przy czym na Rosję przypadało odpowiednio 1,7% i 2,1% całości polskiego eksportu i importu.¹⁶ W 2012 r. było to już odpowiednio 10,0% i 16,3%, przy czym na Rosję przypadało odpowiednio 5,4% i 14,3% całości polskiego eksportu i importu; w 2012 r. wartość importu z krajów WNP była o ponad 70% wyższa niż wartość eksportu do tego ugrupowania, przy czym 87,3% importu z WNP tworzył import z Rosji, na co wpływa struktura towarowa importu (duża rola nośników energii).¹⁷ Jednocześnie należy zauważyć duży wzrost eksportu i korzystne saldo wymiany z innymi ważnymi partnerami handlowymi spośród krajów WNP – Ukrainą i Białorusią (w 2012 r. dodatnie saldo na poziomie 2,1 i 0,8 mld EUR), co korzystnie wpływa na dywersyfikację struktury wymiany handlowej z partnerami ze Wschodu.
- **W podziale geograficznym Polska wciąż handluje przede wszystkim z krajami Unii Europejskiej, chociaż całkowity udział UE w polskim eksporcie towarów wykazuje od momentu akcesji nieznaczny tendencję spadkową.** W okresie 2000-2003 do UE trafiało 81,2% polskiego eksportu, w 2004 r. 80,3%, a następnie notowano stopniowy spadek udziału aż do 78,0% w 2011 r. i 75,8% w 2012 r. Z odmienną sytuacją mamy do czynienia w przypadku importu towarów, gdyż w 2004 r. wyraźnie wzrósł udział importu z krajów UE w całości polskiego importu. W latach 2000-2003 mieścił się on w przedziale 69,0%-69,7%, w latach 2004-2005 wartość ta wzrosła do 75,3%, by w kolejnych latach aż do 2012 r. osiągać odpowiednio 73,0%, 73,3%, 71,9%, 72,6% i 70,8%, 70,0% i 67,2%. Powyżej zaprezentowane dane mogą wskazywać na to, że efekt przesunięcia handlu w związku z przystąpieniem Polski do UE (biorąc pod uwagę obszar UE-27) wystąpił w przypadku importu towarów, natomiast nie wystąpił w przypadku eksportu towarów.¹⁸ **Pomimo kryzysu w strefie euro, kraje tej grupy wciąż są najważniejszymi partnerami handlowymi Polski – w 2012 r. eksport i import ze strefą euro stanowił odpowiednio 51,8% i 44,7% całości polskiej wymiany handlowej.** Natomiast zwiększony wzrost polskiego eksportu na rynki krajów trzecich w ostatnim czasie jest częściowo reakcją na słabszą sytuację gospodarczą w strefie euro.
- **Głównym partnerem handlowym Polski w UE są Niemcy.** W 2012 r. 25,1% towarów eksportowanych przez Polskę trafiało do Niemiec, a 21,1% towarów importowanych do Polski pochodziło z tego kraju.¹⁹ **Dla Polski szczególnie korzystna jest proeksportowa struktura gospodarki niemieckiej,** gdyż sprzyja to dużej liczbie zamówień na produkcję i usługi z Polski.

¹³ Biuletyn Rady Gospodarczej z 16 kwietnia 2013 r., Biuro Rady Gospodarczej i Departament Analiz Strategicznych KPRM.

¹⁴ Dane IMF World Economic Outlook Database, October 2012 lub obliczenia własne na ich podstawie (brak danych dla Litwy).

¹⁵ Dane z: *Syntetyczna informacja o eksporcie i imporcie Polski za 2012 rok (na podstawie danych wstępnych GUS i MF)*, Ministerstwo Gospodarki, Warszawa, luty 2013 r.

¹⁶ Dane z: *Polska 2004*. ... op. cit. lub obliczenia własne na ich podstawie.

¹⁷ Dane z: *Syntetyczna informacja...*, op.cit.

¹⁸ Dane Eurostatu.

¹⁹ Dane z: *Syntetyczna informacja...*, op.cit.

Rola pozostałych głównych partnerów handlowych Polski w UE w eksporcie i imporcie wyglądała w 2012 r. następująco: Wielka Brytania - 6,7% i 2,4%, Czechy - 6,3% i 3,7%, Francja – 5,8% i 4,0%, oraz Włochy – 4,9% i 5,1%. W 2012 r. w porównaniu z rokiem poprzednim nastąpił spadek importu z Niemiec o 5,8%, co – przy niezmięonej wartości eksportu – oznaczało polepszenie salda wymiany towarowej z tym krajem. Spadły także obroty w handlu z Francją – zarówno po stronie eksportu (o 1,2%) jak i importu (o 5,7%).²⁰ **Stagnacja polskiego eksportu na rynek niemiecki czy francuski w 2012 r. jest sygnałem, iż potrzebne są nowe bodźce dla rozwoju handlu międzynarodowego (np. umowa o wolnym handlu UE z USA), które pomogłyby wpłynąć na wzrost eksportu głównych gospodarek UE, z którymi Polska jest silnie powiązana**²¹. Trochę lepsze wyniki osiągnięto w handlu z Wielką Brytanią, gdzie odnotowano wzrost eksportu o 8,5% i spadek importu o 8,1%, oraz z Czechami – wzrost eksportu i importu odpowiednio o 4,4% i 2,5%. Należy odnotować, że w wyniku akcesji Polski do UE znacznie zwiększył się poziom wymiany handlowej z krajami naszego regionu - w latach 2004-2012 r. eksport do Czech i na Słowację wzrósł o ok. 240%, do krajów bałtyckich o ok. 150%, a na Węgry o ok. 120%.

- Warto odnotować **wzrost znaczenia rynków krajów rozwijających się** w polskim handlu zagranicznym, a w szczególności tzw. rynków wschodzących (*emerging markets*). W 2012 r. na **Chiny** przypadało 1,0% polskiego eksportu i 9,0% polskiego importu towarów, znacznie mniej zaś dla **Indii** (odpowiednio 0,4% i 0,6%) czy a dla **Brazylii** (0,3% i 0,5%). W 2012 r. odnotowano jednak znaczący wzrost eksportu zarówno do Brazylii (o 37,2%) jak też do Indii (o 36,5%) Na uwagę zasługuje również dynamiczny wzrost eksportu do **Republiki Korei** (o 37,1% do 0,4 mld EUR), co może być związane z wejściem w życie w 2011 r. umowy o wolnym handlu między UE a Koreą. Polska jako członek UE może więc odnosić w przyszłości korzyści handlowe z zawierania tego typu umów, w szczególności z negocjowanych umów ze **Stanami Zjednoczonymi, Kanadą i Japonią**. W 2012 r. na USA przypadało 2,0% polskiego eksportu i 2,6% polskiego importu towarów. Dla Japonii było to odpowiednio 0,3% i 1,5%, natomiast dla Kanady 0,5% i 0,3%. Największą dynamikę eksportu i importu odnotowano w handlu z Kanadą – wzrost w stosunku do 2011 r. w ujęciu nominalnym odpowiednio o 27,2% i 79,1%. W przypadku USA był to wzrost odpowiednio o 5,0% i 13,2%, podczas gdy dla Japonii odnotowano wzrost eksportu (7,7%), lecz wyraźny spadek poziomu importu (-17,3%).²²
- **Analiza danych dot. handlu zagranicznego w dłuższym okresie wskazuje na poprawę salda wymiany handlowej dóbr i usług.** W okresie 2004-2008 wynosiło ono średnio -2,4% PKB, natomiast w latach 2009, 2010, 2011 i 2012 było to odpowiednio 0,1%, -1,2%, -1,2% PKB i -0,2% PKB. Podobne zmiany zaszły dla salda handlu dobrami i usługami z UE. W okresie 2004-2008 wynosiło ono średnio -0,2% PKB, podczas gdy w latach 2009, 2010, 2011 i 2012 Polska uzyskała nadwyżki wysokości 2,2%, 1,6%, 1,8% i 2,9% PKB²³.
- W 2012 r. 39,1% polskiego eksportu towarowego tworzyły wyroby przemysłu elektromaszynowego (wzrost w ujęciu nominalnym w stosunku do 2011 r. o 0,1%). Za istotną część eksportu odpowiadały też wyroby przemysłu chemicznego (14,0%, wzrost o 4,9%), artykuły rolno-spożywcze (12,3%, wzrost o 14,8%) oraz wyroby metalurgiczne (11,7%, wzrost o 2,6%).²⁴
- **Polska żywność ma silną i pewną pozycję na rynku europejskim**, gdzie trafia prawie 3/4 eksportu i skąd pochodzi prawie 70% importu. Od momentu uzyskania członkostwa w UE polski

²⁰ Dane z: *Syntetyczna informacja...*, op.cit.

²¹ UE prowadzi intensywne negocjacje dotyczące zawarcia umów handlowych z najważniejszymi partnerami: USA, Ukrainą, Kanadą, Japonią, Indiami. Zawarcie umowy z USA może przynieść wzrost PKB całej UE o 0,5% w skali roku, a Polska, której 80% eksportu trafia na rynek UE, może (przede wszystkim poprzez powiązania z proeksportową gospodarką niemiecką) bardzo skorzystać na umowie z USA. Polska jest też (po Niemczech) drugim co do wielkości partnerem handlowym Ukrainy z UE, a więc podpisanie kompleksowej umowy o wolnym handlu może przynieść wymierne korzyści polskiej gospodarce.

²² Dane z: *Syntetyczna informacja...*, op.cit.

²³ Dane Eurostatu lub obliczenia własne na ich podstawie.

²⁴ Dane z: *Syntetyczna informacja...*, op.cit.

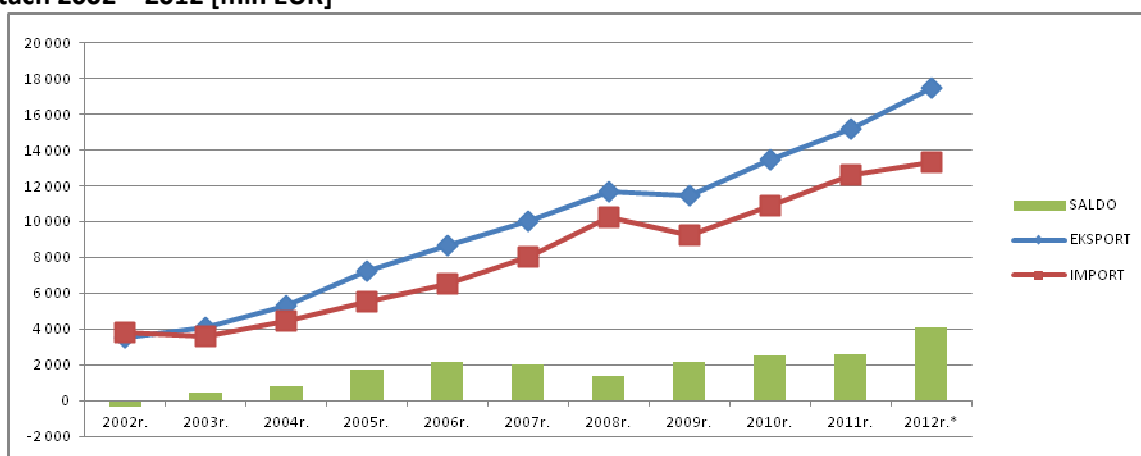
eksport towarami rolno-spożywczymi zwiększył się ponad czterokrotnie (z 4,1 mld EUR w 2003 r. do 17,5 mld EUR w 2012 r.), a saldo w obrotach z krajami UE wzrosło z 0,4 mld euro w 2003 r. do ponad 4,2 mld euro w 2012 r. Polska eksportuje również coraz więcej żywności do krajów Wspólnoty Niepodległych Państw (WNP), do których wartość eksportu artykułów rolno-spożywczych w 2012 r. wyniosła 2 mld EUR i w stosunku do 2011 roku wzrosła aż o 32,3%. Sprzedaż do krajów WNP stanowiła 11,5% wartości całego eksportu towarów rolno-spożywczych²⁵.

Tabela 1. Polski handel zagraniczny towarami rolno-spożywczymi z obecnymi państwami UE27 w latach 2002 – 2012 [mln EUR]

	2002	2003	2004	2005	2006	2007	2008	2009	2010	2011	2012*
EKSPORT/WYWÓZ	3 541	4 105	5 330	7 262	8 728	10 089	11 692	11 499	13 507	15 228	17 484
IMPORT/PRZYWÓZ	3 840	3 602	4 462	5 532	6 536	8 070	10 277	9 299	10 921	12 628	13 332
SALDO	-299	503	868	1 731	2 191	2 019	1 415	2 200	2 586	2 599	4 151

Źródło danych: MF, MRiRW; (2012 r.* - dane wstępne, 13.02.2013 r.).

Wykres 3. Polski handel zagraniczny towarami rolno-spożywczymi z obecnymi państwami UE27 w latach 2002 – 2012 [mln EUR]



Źródło danych: MF, MRiRW; (2012 r.* - dane wstępne, 13.02.2013 r.).

- W kontekście ostatnich doniesień mediów zagranicznych, dyskredytujących wizerunek polskich produktów warto zauważyć, że najwięksi w Europie eksporterzy żywności mają podobny jak Polska odsetek zgłoszeń o nieprawidłowościach w systemie wczesnego ostrzegania o niebezpiecznych produktach żywnościowych RASFF²⁶. W zakresie polskich produktów od początku 2012 roku jest to 162 powiadomień, niemieckich – 202, francuskich – 165, a holenderskich – 243²⁷.

Finansowy bilans członkostwa i wykorzystanie środków z funduszy UE

- Począwszy od wejścia Polski do UE ważnym czynnikiem wzrostu gospodarczego są transfery z budżetu UE, które w okresie od 1 maja 2004 r. do 31 marca 2013 r. wyniosły 79 255,59 mln EUR. Jednocześnie, w tym samym czasie Polska wpłaciła do budżetu UE 28 180,19 mln EUR tytułem

²⁵ Źródło danych: MF, MRiRW; (2012 r.* - dane wstępne, 13.02.2013 r.).

²⁶ RASFF – (ang. Rapid Alert System for Food and Feed), System wczesnego ostrzegania o niebezpiecznych produktach żywnościowych i środkach żywienia)

²⁷ Źródło danych: RASFF portal (stan za 3.04.2013 r.): <https://webgate.ec.europa.eu/rasff-window/portal/>

składki członkowskiej oraz 141,47 mln EUR tytułem zwrotu środków. Podsumowując, **saldo transferów finansowych z budżetu UE po 107 miesiącach członkostwa ukształtowało się na poziomie 50 030,07 mln EUR.**

- **Warto także zauważyć, że po odliczeniu składki członkowskiej oraz zwrotów w 2012 r. do Polski napłynęło 11 869,63 mln EUR (wzrost o 13,1% w stosunku do roku 2011, równowartość 3,11% polskiego PKB).** Już trzeci rok z rzędu Polska osiąga najwyższy roczny poziom transferów netto.

Tabela 2. Saldo transferów finansowych pomiędzy Polską a UE w okresie od 1 maja 2004 r. do 31 marca 2013 r. (w mln EUR)

	od 2004 do 2011	2012	od stycznia 2013	RAZEM
Transfery z UE	61 325,50	15 439,98	2 490,11	79 255,59
Wpłaty do budżetu UE	- 22 889,79	- 3 568,72	- 1 721,68	- 28 180,19
Zwroty do budżetu UE	- 138,89	- 1,63	- 0,94	- 141,47
SALDO	38 296,82	11 869,63	767 477,53	50 933,93

Źródło: Opracowanie własne na podstawie Zestawienia transferów finansowych środków unijnych w ciągu 107 miesięcy członkostwa (luty 2013 r.), Departament UE, MF.

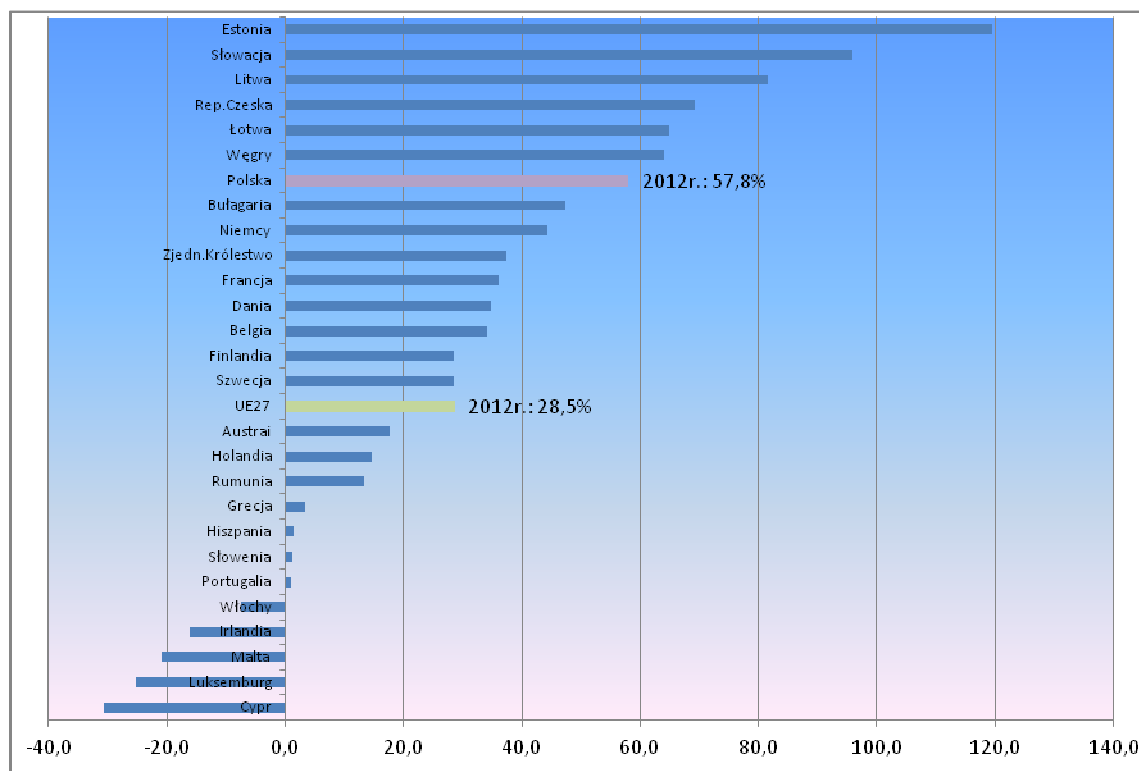
- Na sumę transferów z UE do Polski w okresie od 1 maja 2004 r. do 31 marca 2013 r. składają się transfery związane z polityką spójności (48 973,45 mln EUR), wspólną polityką rolną (26 015,90 mln EUR) i inne (825,05 mln EUR). Warto także odnotować, że 25 267,27 mln EUR przeznaczone zostało na realizację celów ujętych w Europejskim Funduszu Rozwoju Regionalnego, natomiast na 7 791,98 mln EUR na cele Europejskiego Funduszu Społecznego.
- Wg danych z 31 marca 2013 r. **poziom absorpcji**, rozumiany jako ilość wykorzystanych środków w odniesieniu do całości alokacji dla danego państwa członkowskiego na okres 2007-2013 (do realizacji do 2015 r.), **jest w Polsce wysoki (ok. 85,3%)**. **Polska jest największym beneficjentem środków w ramach polityki spójności.**
- Na lata 2004-2006 Polska miała do dyspozycji w ramach polityki spójności **14,2 mld euro**. Największe wsparcie w ramach perspektywy finansowej 2004-2006 zostało skierowane na **projekty z zakresu dostępności terytorialnej (5,37 mld euro)**. W sektorze infrastruktury transportowej dzięki realizacji projektów objętych dofinansowaniem unijnym:
 - Zbudowano i zmodernizowano łącznie **314 km autostrad**,
 - Zbudowano i zmodernizowano **465 km dróg ekspresowych**,
 - Zmodernizowano i przebudowano **635 km linii kolejowych**.
- Na lata 2007-2013 Polska otrzymała do dyspozycji w ramach Polityki Spójności **67,3 mld euro**. W ramach tej puli wygospodarowana została kwota środków dedykowanych na **sektor transportu w wysokości 23,26 mld euro**.
- Obecny stan zaawansowania wdrażania projektów z zakresu infrastruktury transportowej współfinansowanych z budżetu UE nie pozwala jeszcze precyzyjnie określić przewidywanych rezultatów wynikających z realizacji projektów infrastrukturalnych. Tym niemniej na podstawie zawartych do chwili obecnej umów o dofinansowanie można potwierdzić, że **do końca 2015 roku** (faktyczny koniec wdrażania dla okresu 2007-2013 wynikający z zasady n+2):
 - Wybudowanych zostanie prawie **433 km odcinków autostrad**,
 - Wybudowanych zostanie prawie **900 km dróg ekspresowych**,

- Przebudowanych zostanie ponad **600 km linii kolejowych**,
- Zrealizowane projekty istotnie przyczynią się do poprawy funkcjonowania transportu w Polsce poprzez zwiększenie komfortu i bezpieczeństwa podróżowania, atrakcyjności terenów inwestycyjnych zlokalizowanych przy głównych szlakach transportowych, zmniejszenia kongestii oraz negatywnego oddziaływania na środowisko naturalne.
- W okresie od 1 maja 2004 r. do 31 marca 2013 r. w ramach Wspólnej Polityki Rolnej Polska otrzymała 12 948,91 mln EUR na płatności bezpośrednie, 11 107,49 mln EUR na programy na rozwój obszarów wiejskich oraz ponad 1 555,27 mln EUR na interwencje rynkowe. **Polska pozostaje największym beneficjentem spośród nowych państw członkowskich środków na dopłaty bezpośrednie oraz największym beneficjentem środków na programy rozwoju obszarów wiejskich spośród wszystkich państw członkowskich.**
- Dotychczasowy procent wykorzystania limitu środków Europejskiego Funduszu Rolnego na Rzec Rozwoju Obszarów Wiejskich po zrealizowanych płatnościach²⁸ - 61,26% (wg stanu na dzień 22.03.2013 r.) można uznać za zadowalający, mając na uwadze systematyczny wzrost realizacji płatności w poszczególnych latach oraz fakt, iż środków w ramach PROW 2007-13 mogą być wydatkowane do końca 2015 r. i tym samym nie istnieje obecnie zagrożenie niewykorzystania środków.²⁹
- W Polsce realna wartość dochodu w przeliczeniu na osobę pełnozatrudnioną w rolnictwie wzrosła w 2012 r. o 57,8% w stosunku do 2005 r. Średnio w całej UE27 w okresie 2005-2012 realna wartość dochodu rolniczego w przeliczeniu na osobę pełnozatrudnioną zwiększyła się o 28,5%.

²⁸ Wykorzystanie limitu środków EFRROW według zapotrzebowań ARiMR.

²⁹ Źródło: MRiRW, Zbiornicze sprawozdania bieżące z realizacji PROW 2007-2013, według stanu na dzień 22.03.2013.

Wykres 4. Zmiana realnej wartości dochodu rolniczego w przeliczeniu na osobę pełnozatrudnioną w rolnictwie w Unii Europejskiej w 2012r. w porównaniu z 2005r. (w %)



Źródło: Eurostat/Economic Accounts for Agriculture, 08.03.13

- Ważnym finansowym efektem członkostwa Polski w UE są także transfery prywatne z zagranicy do Polski, przekazywane przez osoby podejmujące zatrudnienie w UE. Według szacunków NBP **od II kwartału 2004 r. do końca 2012 r. łączna wielkość transferów prywatnych z UE wyniosła 32 250 mln EUR**. Stanowi to ponad 86,4% wszystkich transferów prywatnych z zagranicy. W ciągu pierwszych trzech lat członkostwa Polski w UE obserwowany był duży średni wzrost transferów prywatnych z UE na poziomie ok. 33,6% rok do roku. Najwięcej środków przekazali Polacy pracujący w UE w 2007 r. tj. 4 622 mln EUR. W kolejnych latach wskaźnik ten zaczął nieznacznie spadać i ustabilizował się na poziomie ok. 80% transferów z 2007 r., by w 2012 r. wynieść 3 660 mln EUR. Zmiana ta jest w dużej mierze efektem zmniejszenia się emigracji zarobkowej po 2008 r. oraz pogorszenia warunków pracy i płacy w państwach UE w wyniku kryzysu gospodarczego, a następnie ustabilizowania się tych czynników. Pomimo tego, transfery prywatne z UE charakteryzują się stosunkowo dużą stabilnością oraz stanowią obok transferów unijnych i bezpośrednich inwestycji zagranicznych ważny składnik wzrostu gospodarczego Polski. Warto także zauważyć, że transfery prywatne poprzez współtworzenie dochodów do dyspozycji kształtowały w czasie światowego kryzysu gospodarczego poziom konsumpcji - najbardziej stabilnego czynnika wzrostu gospodarczego w Polsce w tym czasie.³⁰
- **W tym samym czasie z krajów UE napłynęło do Polski łącznie 32 250 mln EUR. Stanowi to ponad 86,4% wszystkich transferów prywatnych, które napłynęły do Polski z zagranicy w ciągu 9 lat członkostwa.** Najwięcej środków napłynęło do Polski z UE w 2007 r. tj. 4 622 mln EUR. W 2012 r. wartość ta wyniosła 3 660 mln EUR.

³⁰ W oparciu o dane NBP oraz raport Western Union & CASE pt. *Wpływ przepływów pieniężnych na polską gospodarkę w latach 1992-2012* z czerwca 2012 r.

- **Napływ środków w okresie od 1 maja 2004 r. do 31 marca 2013 r. zarówno z tytułu transferów z budżetu UE oraz transferów prywatnych z tytułu pracy Polaków w państwach członkowskich UE wyniósł łącznie 111 505,59 mln EUR.³¹**

Bezpośrednie inwestycje zagraniczne³²

- **Wartość BIZ netto w Polsce w 2012 r. (przyptywy pomniejszone o odpływy) wyniosła 2,7 mld EUR, co stanowi spadek o ok. 80% w porównaniu z 2011 r. (13,6 mld EUR). Największym źródłem napływu BIZ do Polski niezmiennie pozostają kraje UE, w szczególności te należące do strefy euro. W 2012 r. najwięcej BIZ pochodziło z Francji – 2,6 mld EUR, Niemiec – 2,2 mld EUR oraz Cypru – 0,9 mld EUR. Natomiast wartość skumulowana (wycena) BIZ w Polsce w 2012 r. wyniosła 174,8 mld EUR, podczas gdy w 2011 r. było to 153,3 mld EUR (wzrost o 14%), a w 2009 r. 128,8 mld EUR, co oznacza w okresie 2009-2012 łączny wzrost o 36%. Pomimo okresowych wahań w przepływach kapitałowych, powyższe dane mogą świadczyć o stabilnym wizerunku Polski jako korzystnej lokalizacji dla zagranicznych inwestycji.**
- W 2012 r. w ujęciu netto odnotowano ujemną wartość w przepływie polskich BIZ za granicę o 0,6 mld EUR, co może oznaczać powrót części zainwestowanego w latach ubiegłych kapitału (szczególnie z Luksemburga). W latach 2010-2011 zanotowano bowiem wysokie łączne przepływy kapitału z Polski w formie BIZ o wartości 10,8 mld euro. Jednocześnie wartość skumulowana polskich BIZ w 2012 r. wyniosła 43,6 mld EUR, czyli 5,2 mld EUR więcej niż w 2011 r. (wzrost o 13,5%). Oznacza to, iż pomimo powrotu części środków do Polski, wartość zainwestowanego za granicę kapitału systematycznie wzrasta. **Kraje UE pozostawały wciąż głównym kierunkiem eksportu polskich BIZ w 2012 r.** - najwięcej przypadło na: **Holandię** – 0,5 mld EUR, **Francję** – 0,4 mld EUR, **Cypr** – 0,2 mld EUR oraz **Węgry** – 0,2 mld euro.

Rynki pracy, migracje, edukacja i usługi

- W latach 2003-2008 z roku na rok obserwowano w Polsce stałą tendencję spadku stopy bezrobocia. W końcu 2009 r. po raz pierwszy od kilku lat bezrobocie zaczęło się zwiększać a stopa bezrobocia w skali roku wyniosła 12,1% (przyczyną wzrostu poziomu bezrobocia w skali roku, który wyniósł aż 28,4% był światowy kryzys finansowo-gospodarczy). W 2010 i 2011 r. dynamika wzrostu bezrobocia była już zdecydowanie niższa i wyniosła odpowiednio 3,3% i 1,4%. W dziewiątym roku członkostwa Polski w UE w dalszym ciągu problemem rynku pracy była rosnąca wskutek kryzysu gospodarczego stopa bezrobocia (choć wzrost poziomu bezrobocia nie był tak wysoki jak w 2009 r. i w 2012 r. wyniósł 7,8%). **Stopa bezrobocia w 2012 r. wyniosła 13,4% wobec 12,5% w 2011 r.**³³ (podobny wzrost bezrobocia nastąpił w Bułgarii z 11,3% do 12,3%, mniejszy na Słowacji z 13,6% do 14% i w Czechach z 6,7% do 7%). **W 2012 r. współczynnik aktywności zawodowej w Polsce (liczony dla osób w wieku 15 - 64) był na poziomie 59,7% osób w wieku produkcyjnym³⁴**, co stanowi zbliżony wynik w stosunku do roku ubiegłego (59,3 %)³⁵. Warto podkreślić, że wskaźnik zatrudnienia w kategorii wiekowej 20-64 lata (stosowany w Strategii Europa 2020) podaje wartość 64,5% w 2011 r. oraz 64,7% w 2012 r. (celem Strategii Europa 2020 jest osiągnięcie 71% w 2020 r.). W kontekście kryzysu gospodarczego, negatywny wpływ na polski rynek pracy miały³⁶: słabnące tempo wzrostu PKB, wygasanie kontraktów zawieranych w ramach aktywnych form przeciwdziałania bezrobociu, nieprzedłużanie przez pracodawców umów zawieranych na czas określony.

³¹ Suma transferów z budżetu UE do Polski w okresie od 1 maja 2004 r. do 28 lutego 2013 r. oraz transferów prywatnych z tytułu pracy Polaków w państwach członkowskich UE w okresie od I kwartału 2004 r. do końca 2012 r.

³² Dane NBP lub obliczenia własne na ich podstawie.

³³ GUS, Roczne wskaźniki makroekonomiczne (22 marca 2013 r.).

³⁴ Dane wstępne, średnioroczny wskaźnik zatrudnienia wyznaczony na podstawie metodologii BAEL, GUS.

³⁵ Dane GUS, wskaźnik zatrudnienia za 2011 r. w oparciu o NSP 2011.

³⁶ MPiPS (styczeń 2013 r.).

- W kategorii wyjazdów o charakterze czasowym, po dynamicznym wzroście liczby emigracji (2004-2007 r.), jej stabilizacji na dość wysokim poziomie (2007-2008 r.) i spadku (2009-2010 r.), **od 2011 r. liczba Polaków wyjeżdżających za granicę stabilizuje się.** Szacuje się, że pod koniec 2011 r. poza krajem przebywało czasowo ok. 2060 tys. Polaków³⁷. W 2012 r. 55 303 Polaków wyjechało za granicę na pobyt czasowy powyżej 3 miesięcy, w tym w krajach UE przebywało łącznie 47 908 osób³⁸ (m.in. w Wielkiej Brytanii – 22 420 osób, w Niemczech – 9 003, w Irlandii – 4 919, w Austrii – 1 058 osób).
- **Szacunkowo, najwięcej emigrantów z Polski przebywa w Wielkiej Brytanii (30,3%), Niemczech (22,8%), Irlandii (5,8%) oraz Niderlandach (4,6%).**³⁹ Liczba Polaków przebywających długookresowo w Wielkiej Brytanii **zwiększa się.** Warto dodać, że w kraju tym od 2010 r. Polki cechują się jednym z najwyższych współczynników dzietności spośród wszystkich cudzoziemców zamieszkujących w Wielkiej Brytanii,
- **Otwarcie rynku pracy w 2011 r. zwiększyło skalę migracji zarobkowej Polaków do Niemiec i Austrii. Wg OECD, w 2010 r. Polacy byli najliczniejszą grupą imigrantów zarobkowych w Niemczech** (stanowiąc 17 % populacji imigrantów; w dalszej kolejności plasowali się obywatele Rumuni – 11% i Bułgarii 6 %) ⁴⁰. **Jednak, jak podaje niemiecki urząd statystyczny, od 2011 r. tempo napływu Polaków do Niemiec jest o wiele mniejsze** (wzrost o 11,7% w stosunku do 2010 r.) niż w przypadku obywateli Rumunii (wzrost o 25,8%) i Bułgarii (wzrost o 25,4 %) ⁴¹. Również liczba Polaków przebywających w Austrii zwiększa się stopniowo - z 38 755 w 2010 r. do 42 465 osób w 2011 r. W porównaniu do masowych wyjazdów Polaków do Wielkiej Brytanii w 2004 r. wzrost wyjazdów do Niemiec i Austrii ma więc ograniczony charakter. W Królestwie Niderlandów obywatele polscy stanowią najliczniejszą grupę imigrantów (29%, ok. 168 tys. osób) i choć większość z nich deklaruje posiadanie zatrudnienia, w przeważającej mierze wykonują oni prace niskopłatne, poniżej kwalifikacji oraz o charakterze tymczasowym i sezonowym⁴². Z powodu kryzysu gospodarczego, **tendencja spadkowa liczby emigrantów z Polski występuje w przypadku Irlandii i Hiszpanii.** ⁴³
- **Emigracja zarobkowa ma wpływ na aktywność na krajowym rynku pracy,** szczególnie wśród mężczyzn. Mężczyźni z doświadczeniem emigracyjnym zdobyłym w ciągu ostatnich czterech lat w zdecydowanej większości znaleźli zatrudnienie na krajowym rynku pracy (80,1%). W tej grupie 9,3 % osób prowadziło własną działalność gospodarczą⁴⁴.
- Mimo, iż obszar edukacji stanowi kompetencję narodową, swoboda przemieszczania się w celu podjęcia nauki nie pozostaje bez wpływu na polski system edukacji. W roku akademickim 2011/2012 odnotowano, podobnie jak w roku 2010/2011, dalszy sukcesywny wzrost liczby polskich studentów wyjeżdżających na studia i praktyki, jak również liczby pracowników uczelni z Polski prowadzących zajęcia i odbywających szkolenia w innych państwach członkowskich. W tym okresie liczba szkół wyższych, które posiadały Kartę Uczelni Erasmusa zwiększyła się o 4,3% (z 302 do 315), zaś liczba polskich studentów studiujących i odbywających praktyki w innych państwach

³⁷ GUS (wrzesień 2012 r.) – Informacja o rozmiarach i kierunkach emigracji z Polski w latach 2004-2011.

³⁸ Informacja GUS.

³⁹ GUS (wrzesień 2012 r.) – Informacja o rozmiarach i kierunkach emigracji z Polski w latach 2004-2011. W 2011 r. liczba Polaków w Wielkiej Brytanii wyniosła 625 tys., w Niemczech 470 tys., w Irlandii 120 tys., a w Niderlandach 95 tys.

⁴⁰ *International Migration Outlook* (2012), OECD.

⁴¹ Rocznik statystyczny 2012 niemieckiego urzędu statystycznego.

⁴² Według raportu opublikowanego przez Centralne Biuro Statystyczne (CBS) w dniu 8 03 2013 nt. liczby obywateli innych PCz UE (UE-26) mieszkających w Królestwie Niderlandów.

⁴³ Według raportu irlandzkiego urzędu statystycznego „*Obcokrajowcy – przydział numerów PPS, zatrudnienie i działalność opieki społecznej w latach 2010-2011*” (marzec 2013 r.) od 2009 r. ma miejsce znaczny spadek liczby nadawanych Polakom numerów identyfikacji podatkowej (kilka tysięcy rocznie). Z kolei wg hiszpańskiego urzędu statystycznego w 2012 r. liczba zarejestrowanych Polaków zmniejszyła się w porównaniu do 2009 r. z ok. 89 tys. do ok. 85 tys. Polaków.

⁴⁴ Ministerstwo Gospodarki (2012 r.) – *Raport o stanie gospodarki*.

członkowskich wzrosła ogółem o 7,6% (z 14 234 do 15 315)⁴⁵. **Polska odnotowała przy tym 4,6% wzrost liczby studentów wyjeżdżających na studia oraz 20,55% wzrost liczby studentów odbywających praktyki za granicą.** Polscy studenci nadal najchętniej podejmowali studia w ramach Erasmusa w Hiszpanii i Niemczech. Na polskie uczelnie przyjechało z kolei ponad 7,5 tys. studentów zagranicznych⁴⁶, przy czym najczęściej studia w Polsce wybierały osoby z Hiszpanii i Turcji. Jeśli chodzi o pracowników uczelni, liczba osób z Polski prowadzących zajęcia w innych państwach członkowskich zwiększyła się w omawianym okresie o ok. 19% (z 3381 do 4022), natomiast osób odbywających szkolenia o 26,4% (z 1834 do 2318).

- Polska dobrze wypada pod względem realizacji celu edukacyjnego strategii „Europa 2020” dotyczącego podniesienia poziomu wykształcenia. Osiągnęliśmy już zalecaną wartość wskaźnika dotyczącego zmniejszenia odsetka młodzieży niekontynuującej nauki do najwyżej 10%. Z kolei wartość wskaźnika dotyczącego zwiększenia odsetka osób w wieku 30-34 lat z wykształceniem wyższym do co najmniej 40%, jest możliwa do osiągnięcia już w połowie tej dekady (39,1% w 2012 r. w porównaniu ze średnią dla UE-27 35,8%⁴⁷). Ze względu na znaczenie obszaru edukacji dla rozwoju życia społeczno-gospodarczego, Polska wyznaczyła sobie w perspektywie 2020 r. cele ambitniejsze niż w UE – zmniejszenie do 4,5% odsetka młodzieży niekontynuującej nauki oraz zwiększenie do 45% odsetka osób z wykształceniem wyższym⁴⁸.
- Polska jest krajem o dobrze rozwiniętym sektorze usług towarowego transportu drogowego, skutecznie konkurującym na rynku unijnym. W latach 2006-2011 towarowy transport drogowy w Polsce wzrósł o prawie 62%, podczas gdy w UE zmalał o 6,3% (do 1 731 mld tkm).⁴⁹ Przystąpienie do UE oraz strefy Schengen ułatwiło transport towarów dzięki zniesieniu odpraw na granicach. Po 3 kwartałach 2012 r. obserwuje się nadal utrzymanie zaobserwowanej tendencji w towarowym transporcie drogowym (wzrost o 8,0% w stosunku do 9 miesięcy 2011 r.), a tym samym Polska umacnia się na pierwszej pozycji pod względem przewozów międzynarodowych (PL 100922 mln tkm, ES 50820 mln tkm i DE 40180 mln tkm) i pozostaje na niezmienionej drugiej lokacie w ogólnej pracy przewozowej (DE 231451 mln tkm, PL 167719 mln tkm, ES 152925 mln tkm)⁵⁰.
- **Polska plasuje się w ścisłej czołówce przewoźników UE pod względem wykonanej pracy przewozowej.** Z ostatnich danych rocznych Eurostatu za 2011 r. wynika, że **Polska zajmuje w UE pierwsze miejsce pod względem przewozów międzynarodowych ogółem** (PL 86314 mln tkm, ES 59362 mln tkm, DE 51461 mln tkm) i **przewozów pomiędzy obcymi krajami** (PL 27806 mln tkm, CZ 11874 mln tkm, SK 9951 mln tkm) oraz awansowała na drugą pozycję pod względem ogółu przewozów transportu samochodowego (DE 323833 mln tkm, PL 207651 mln tkm), wyprzedzając przedsiębiorstwa hiszpańskie (206843 mln tkm). W stosunku do 2010 r. wzrost sektora w Polsce wyniósł 2,6 proc., głównie dzięki większym przewozom w transporcie krajowym, gdy tymczasem w całej Unii zanotowano jednoprocetowy spadek. Najwyższe wskaźniki zarejestrowano na Łotwie, Litwie i w Bułgarii.⁵¹ Generalnie, daje się zauważyć przewagę konkurencyjną nowych państw członkowskich, które zyskują udziały w rynku kosztem objętych kryzysem „starych” członków.⁵² W latach 2007-2011 Polska systematycznie zwiększała swój udział w przewozach we wszystkich kategoriach dystansów: o 28,9% w zakresie przewozów do 50 km, o 37,7% w zakresie przewozów od 50 do 149 km, o 44% w zakresie przewozów od 150 do 299 km, o 41,9 % w zakresie przewozów od 300 do 499 km, o 54,8% w zakresie przewozów od 500 do 999 km, o 32%

⁴⁵ Statystyki zamieszczone na stronie internetowej FRSE <http://www.erasmus.org.pl/odnosniki-podstawowe/statystyki>

⁴⁶ Najnowsze dostępne dane za rok akademicki 2010/2011

⁴⁷ Eurostat newsrelease 56/2013 z dn. 11 kwietnia 2013 r.

⁴⁸ Na podstawie projektu Krajowego Programu Reform na rzecz realizacji strategii „Europa 2020” – Aktualizacja KPR 2013/2014.

⁴⁹ Portal gospodarczy wnp.pl: Logistyka – *Polscy przewoźnicy drogowi umocnili się w Europie*. 24.01.2013.

⁵⁰ Portal gospodarczy wnp.pl: Logistyka – *Polscy przewoźnicy drogowi umocnili się w Europie*. 24.01.2013.

⁵¹ Dane Eurostatu.

⁵² Portal gazeta.pl – *Polские тiry королями Европы. Превозники выиграли кризис*. 16.10.2012.

w zakresie przewozów od 1000 do 1999 km oraz o 5,8% w zakresie przewozów na ponad 2000 km.⁵³ Znaczna część polskich przewozów na długich dystansach przypada na transport towarów między państwami Unii oraz Rosją i innymi republikami b. ZSRR.⁵⁴

Społeczna percepcja członkostwa

- Blisko 9 lat po akcesji do UE, **akceptacja dla obecności Polski w strukturach Wspólnoty wynosi 78% ogółu badanych, natomiast przeciwnicy obecności w UE stanowią 18%**⁵⁵. W zależności od przyjętej metodologii i ośrodka badawczego, wyniki wskazują także na poparcie rządu 73% oraz 19% przeciwników⁵⁶. Wysoki i względnie stabilny poziom poparcia dla członkostwa w UE wśród obywateli Polski to efekt systematycznego, zrównoważonego i racjonalnego wzrostu przekonania o uzyskiwanych korzyściach, które zaczęły być odczuwalne w trzecim roku członkostwa we Wspólnocie. Na skutek światowego kryzysu gospodarczego, nastroje społeczne w całej UE - a więc także w Polsce - uległy pogorszeniu. **Samo członkostwo w Unii nie jest podważane, chociaż nieznaczny spadek poparcia dla UE w Polsce** (ok. 5 p.p. w porównaniu z 2008 r.) **może mieć związek z licznymi doniesieniami o sytuacji gospodarczej niektórych państw strefy euro.**
- **Poparcie dla członkostwa Polski w UE** jest powszechne i egalitarne - **dominuje we wszystkich grupach wiekowych, kategoriach zawodowych i grupach społecznych oraz we wszystkich regionach Polski.** Występuje zarówno wśród pracowników umysłowych (91% „za” członkostwem) i studentów (82% „za” członkostwem), jak wśród gospodyń domowych (86% „za” członkostwem) i robotników wykwalifikowanych (80% „za” członkostwem)⁵⁷. Pozytywne nastawienie do członkostwa Polski w UE dominuje również w elektoratach wszystkich partii politycznych. Także wśród bezrobotnych, rolników czy robotników niewykwalifikowanych - grup stosunkowo najmniej entuzjastycznych wobec UE - zwolennicy członkostwa w UE są dwukrotnie liczniejsi niż przeciwnicy.
- Poparciowi dla obecności Polski we Wspólnocie towarzyszy relatywnie wysokie **zaufanie do Unii Europejskiej - znacznie przewyższające średnią unijną.** Prawdopodobnie na skutek kryzysu oraz pogorszenia się nastrojów społecznych w całej UE, zaufanie obywateli do Wspólnoty jest obecnie prawie najniższe w historii – obecnie tylko 33% statystycznych Europejczyków ufa UE. W tym kontekście, odsetek 48% Polaków, deklarujących zaufanie do Unii należy uznać za pozytywny, należy jednak podkreślić, iż nieco tylko mniej liczna grupa (42% Polaków) deklaruje pogląd wprost przeciwny. W stosunku do okresu sprzed kryzysu (maj 2007 r.) stanowi to wzrost nieufności do Unii aż o 24 punkty procentowe. Jednakże w skali całej UE, większe zaufanie od Polaków w stosunku do Wspólnoty deklarują jedynie Bułgarzy (60%) i Litwini (49%), zaś podobny odsetek zaufania co w Polsce odnotowano w Danii (48%) i Finlandii (47%)⁵⁸.
- **Blisko trzy czwarte Polaków (74%) czuje się obywatelami Unii Europejskiej,** co stanowi aż o 11 p.p. więcej niż wynosi średnia europejska (63%)⁵⁹. Polacy częściej od statystycznego obywatela UE dostrzegają także korzyści, płynące z członkostwa we Wspólnocie, mimo, iż poczucie to nie jest tak powszechne, gdyż dotyczy ograniczonych grup społeczeństwa. Najczęściej dostrzegane profity dotyczą braku kontroli na granicach (47%) i niższych opłat roamingowych (43%), poprzez większy wybór linii lotniczych (37%) aż po możliwość podejmowania pracy (36%) czy korzystania z opieki medycznej w całej UE (29%)⁶⁰.

⁵³ Dane Eurostatu.

⁵⁴ Portal gazeta.pl – *Polskie tiry królami Europy. Przewoźnicy wygrali kryzys*. 16.10.2012.

⁵⁵ Omnibus GfK Polonia dla DIE MSZ, kwiecień 2013.

⁵⁶ CBOS, BS/63/2013, Instytucje i obywatele w Unii Europejskiej, kwiecień 2013 r.

⁵⁷ Omnibus GfK Polonia dla DIE MSZ, kwiecień 2013 r..

⁵⁸ Standard Eurobarometer 78, pub. grudzień 2012 r.

⁵⁹ Standard Eurobarometer 78, op. cit.

⁶⁰ Ibidem.

- **Stosunek Polaków do wprowadzenia wspólnej waluty euro jest ambiwalentny.** Z jednej strony, badania ilościowe wskazują na czterokrotną przewagę przeciwników wprowadzenia euro nad zwolennikami (77% „przeciw” vs. 18% „za”⁶¹). Z drugiej jednak strony, pogłębione badania jakościowe wskazują, że w wymiarze emocjonalnego wizerunku strefy euro dominują takie atrybuty jak różnorodność, wspólnota, swoboda, stabilność i luksus⁶². Z badań tych wynika, że w potencjalnej akcesji Polski do strefy euro, badani upatrują licznych szans, zarówno na poziomie rozwoju ekonomicznego i politycznego kraju, jak i na płaszczyźnie zwiększenia szans na indywidualny dobrobyt i spełnienie.
- **Oceny dotyczące obecnej kondycji Unii Europejskiej są w Polsce relatywnie korzystne.** Podczas gdy średnio w UE tylko niespełna co piąty obywatel (22%) jest zdania, że Unia Europejska podąża w dobrym kierunku, opinię tą podziela blisko dwie piąte Polaków (38%), co stanowi trzeci rezultat w UE-27 - tylko Bułgarzy (49%) oraz Litwini (40%) częściej wyrażają taki pogląd⁶³.
- **Polacy najczęściej spośród wszystkich obywateli UE wierzą w skuteczność działań Wspólnoty w walce ze skutkami kryzysu gospodarczego i finansowego** (36%, przy średniej dla UE27=23%). Co istotne, Polacy wyrażali taką opinię jeszcze w 2009 r. (30%, przy średniej dla UE=21%), a zatem w okresie, kiedy Polskę omijały jeszcze skutki kryzysu, a sytuacja gospodarcza kraju była wyjątkowo pozytywna (wzrost PKB o 1,7%, jedyny dodatni wynik spośród państw UE). Obecnie obserwowane spowolnienie gospodarcze w kraju nie wpłynęło znacząco na zmianę opinii dotyczących możliwości Unii w walce z kryzysem (wzrost o 6 p.p. w ciągu 3 lat). Wydaje się, że postrzeganie przez Polaków Unii jako sprawnego podmiotu, skłonnego do przeciwdziałania skutkom kryzysu nie wynika z bieżącego radzenia sobie z problemami, lecz jest wynikiem ugruntowanego przekonania o eksperckim charakterze Wspólnoty.

⁶¹Omnibus GfK Polonia dla DIE MSZ, kwiecień 2013.

⁶²Postawy względem Unii Europejskiej, strefy euro oraz działań podejmowanych w dobie kryzysu gospodarczego, TNS Polska na zlec. MSZ, listopad 2012 r.

⁶³Standard Eurobarometer 78, op. cit.